

網走・北見・紋別地方

農業気象情報

平成31年4月前半

網走地方気象台
平成31年4月18日

【4月1日から15日までの気象概況】

事項	概況
天気	この期間、高気圧に覆われた日や冬型の気圧配置となった日が多く、晴れた日が多かった。

【旬・月の要素別平年差（比）】

要素	平年差（比）	
気温	上旬	平年より低かった。
降水量	上旬	宇登呂と紋別地方の一部で平年並の他は、平年より少ないか、かなり少なかった。
日照時間	上旬	平年より多いか、平年並だった。

《前半》

日付	気象的要因	天気
1日	冬型の気圧配置で晴れた。	晴一時曇
2日	冬型の気圧配置で晴れた。	晴一時曇
3日	冬型の気圧配置で曇り、時々晴れ、雪の降った所があった。	晴時々曇一時雪
4日	本州方面の高気圧からのびる気圧の尾根の中で晴れた。	薄曇後晴
5日	気圧の尾根の中で晴れたが、前線を伴った低気圧が北海道付近を通過したため昼過ぎから曇り、夕方から雪が降った。	晴後曇
6日	冬型の気圧配置となり曇り、昼前まで雪や雨が降ったが、昼過ぎから時々晴れた。	曇一時雪後晴、みぞれを伴う
7日	冬型の気圧配置で晴れたが、気圧の谷が通過したため時々曇り、一時雪や雨が降った。	晴後曇一時みぞれ
8日	大陸方面の高気圧の張り出しの中で晴れ、時々曇ったが、夕方から雪の降った所があった。	晴
9日	冬型の気圧配置で曇り、時々雪が降った。	曇時々雪
10日	日本の東からのびる気圧の尾根の中で晴れ、時々曇った。	晴一時曇
11日	大陸から日本海へ移動する高気圧に覆われ晴れ、昼過ぎから時々曇った。	晴
12日	本州方面を移動する高気圧に覆われ晴れ、時々曇ったが、一時雨の降った所があった。	晴後時々曇
13日	本州方面を移動する高気圧に覆われ晴れた。	快晴
14日	日本の東へ移動した高気圧に覆われ晴れたが、低気圧が北海道へ接近したため夕方から曇った。	薄曇時々晴
15日	前線を伴った低気圧が北海道付近を通過したため雨や雪が降った。	雨後時々曇

※ 天気は、網走の日中（06時～18時）の天気概況。

【旬・月の気象官署・特別地域気象観測所の統計値】

・ 4月上旬

	気 温 (°C)				降 水 量 (mm)				日照時間 (時間)			
	旬平均	平年値	平年差	階 級	旬合計	平年値	平年比	階 級	旬合計	平年値	平年比	階 級
網 走	0.7	2.6	-1.9	低い	2.5	16.7	15%	かなり 少ない	76.3	56.7	135%	多い
雄 武	0.6	2.4	-1.8	低い	11.5	12.4	93%	平年並	78.1	57.7	135%	多い
紋 別	1.1	2.8	-1.7	低い	4.0]	13.9	X%	X	75.0	57.4	131%	多い

(注1) 観測値は後日一部訂正されることがあります。

(注2) 統計値の階級は「高い(多い)」、「平年並」、「低い(少ない)」の3段階で表示します。各階級の幅は、平年値の作成期間(1981年～2010年の30年間)における各階級の出現率が1:1:1となるように決めてあります。なお、高い(多い)方から上位10%に該当する場合は「かなり高い(多い)」、低い(少ない)方から下位10%に該当する場合は「かなり低い(少ない)」で表しています。

(注3) 「) 」・「] 」付きの数値は欠測を含むことを表します。

【 極値更新 】 (4月15日までに気象官署・地域気象観測所で4月としての第1位を更新した記録)

項 目	地 点 名
日最大10分間降水量 (mm)	湧別 1.5(15日)、遠軽 2.0(15日)

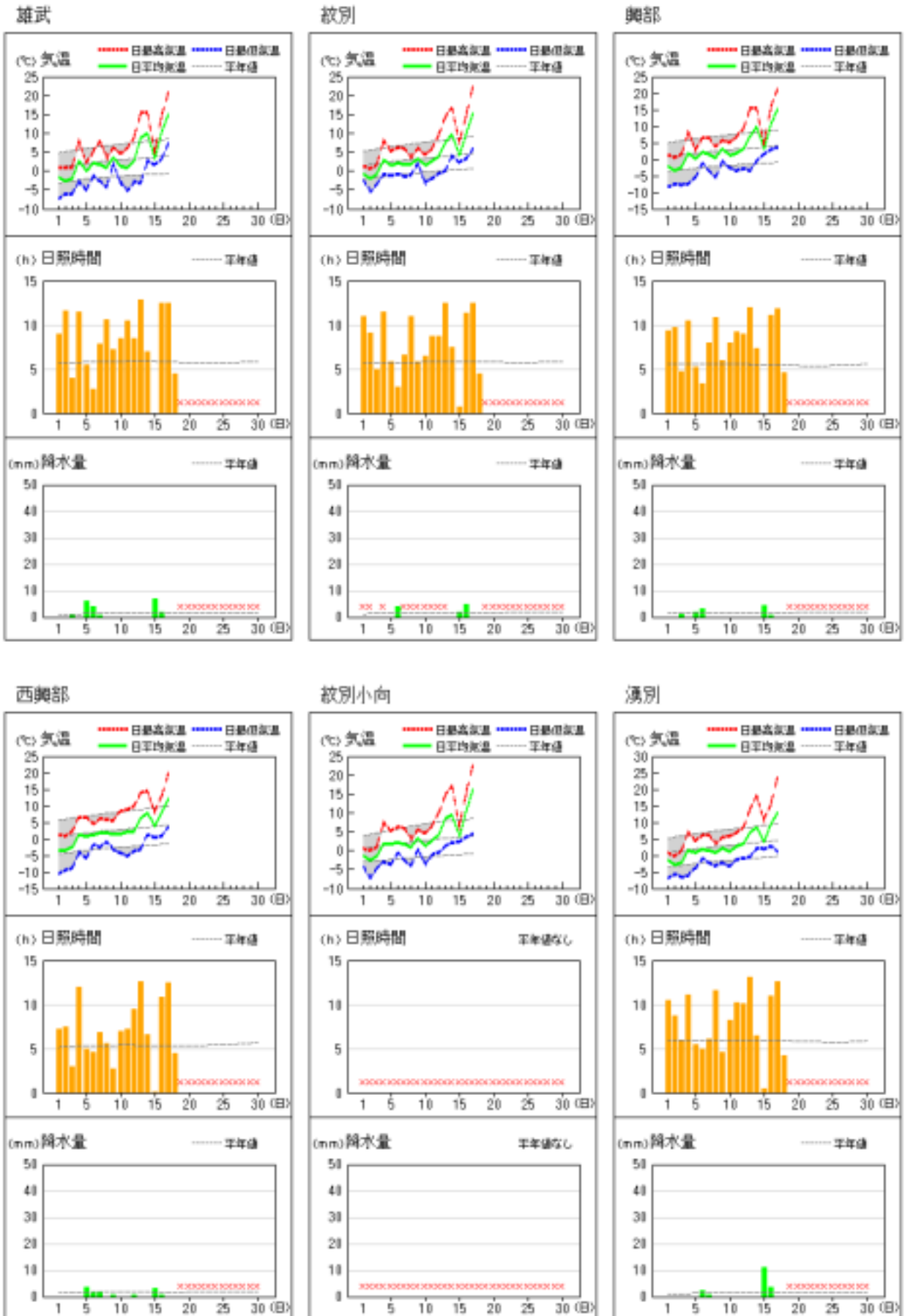
(ただし、網走、雄武、紋別は地域気象観測所と同等の条件で比べた値)

【霜注意報について】

冬期休止しております霜注意報は5月1日より再開いたします。

2019年4月 アメダス気象経過図（紋別地方）

アメダス 気象経過図：2019年04月01日-2019年04月30日

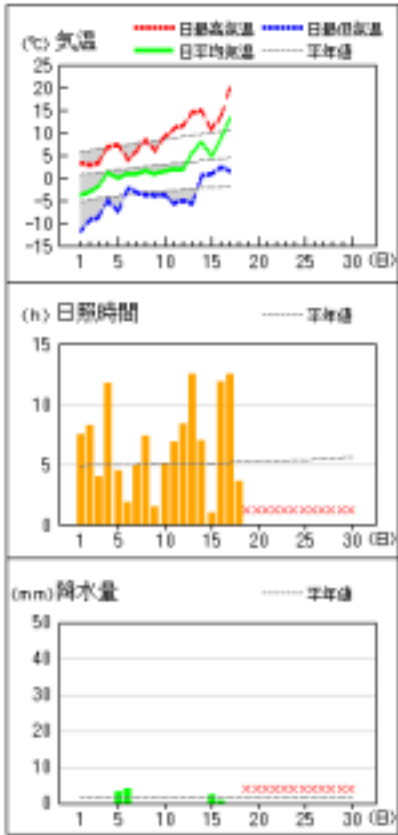


※ 紋別小向では、日照時間の観測を行なっていません。また、冬期間は降水量の観測も行なっていません。

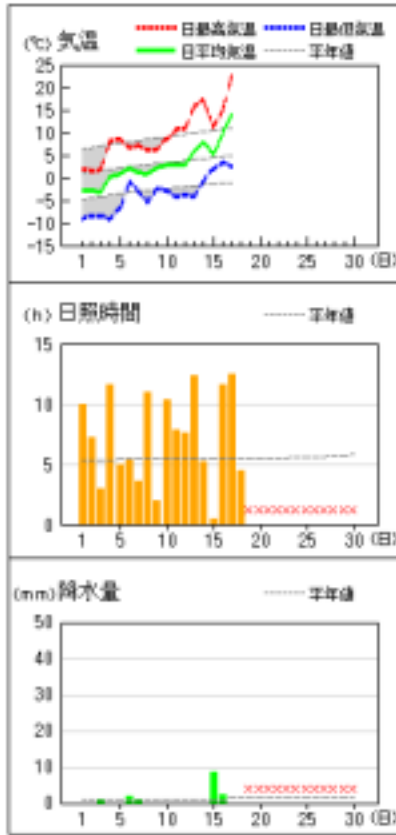
2019年4月 アメダス気象経過図（紋別地方）

アメダス 気象経過図：2019年04月01日-2019年04月30日

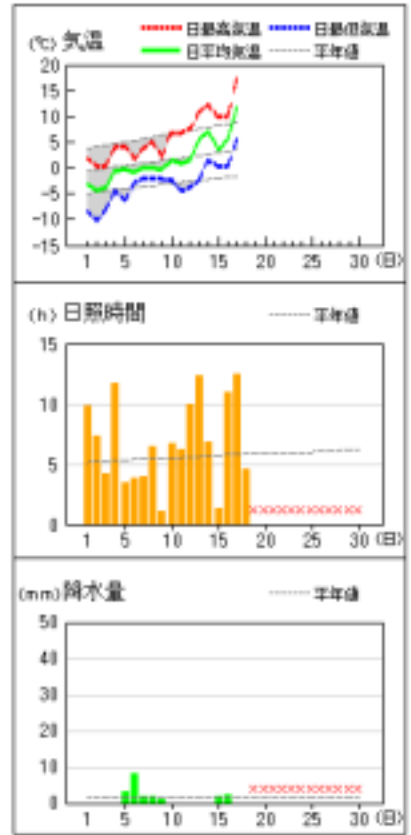
滝上



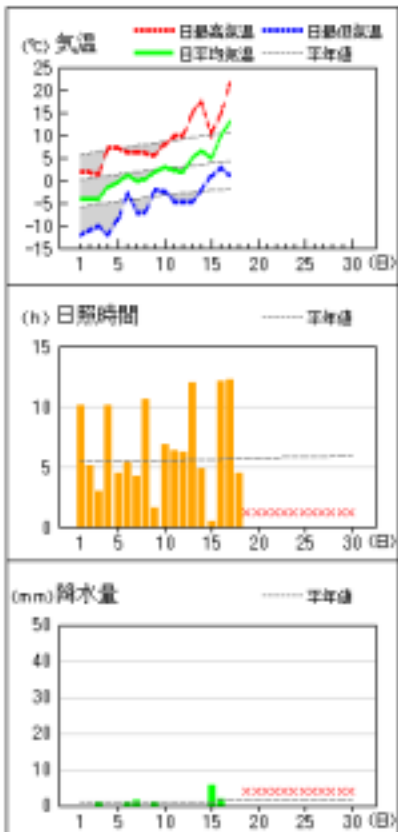
速軽



白滝

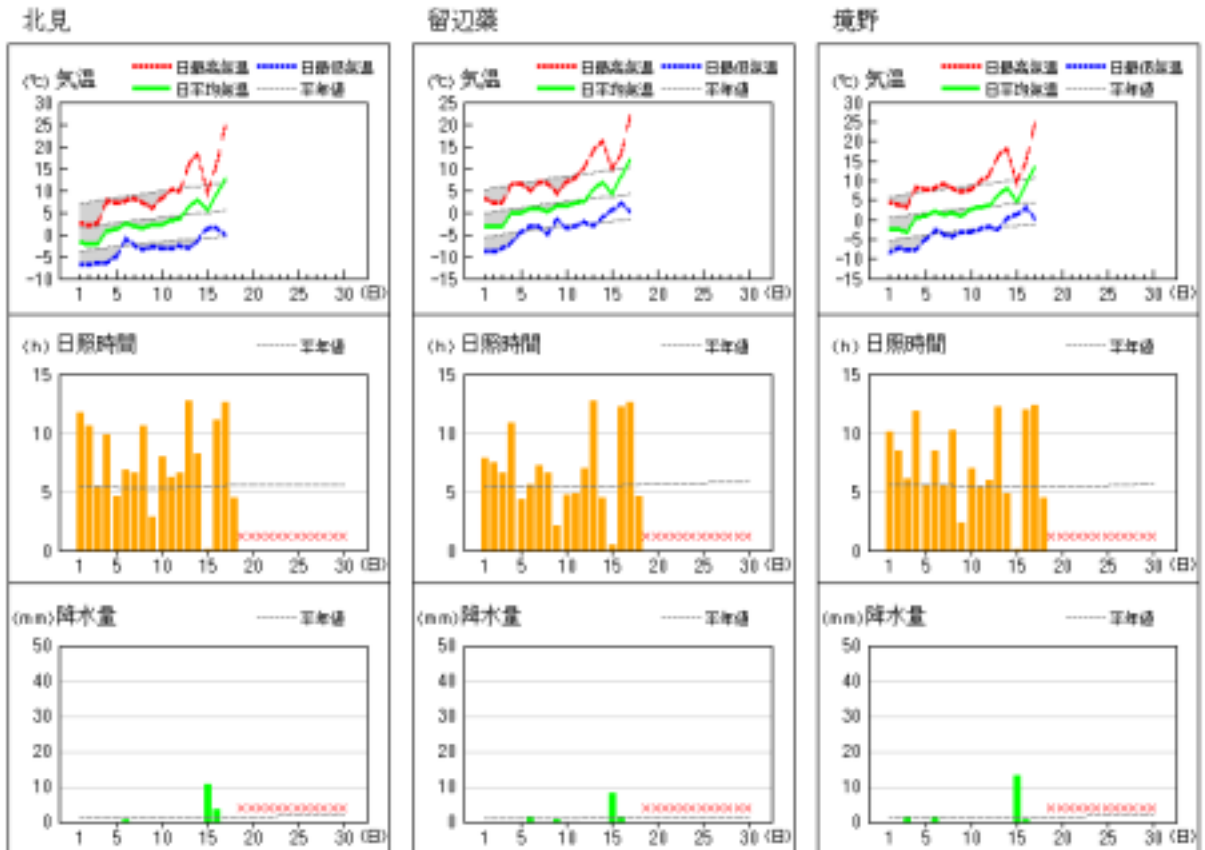


生田原



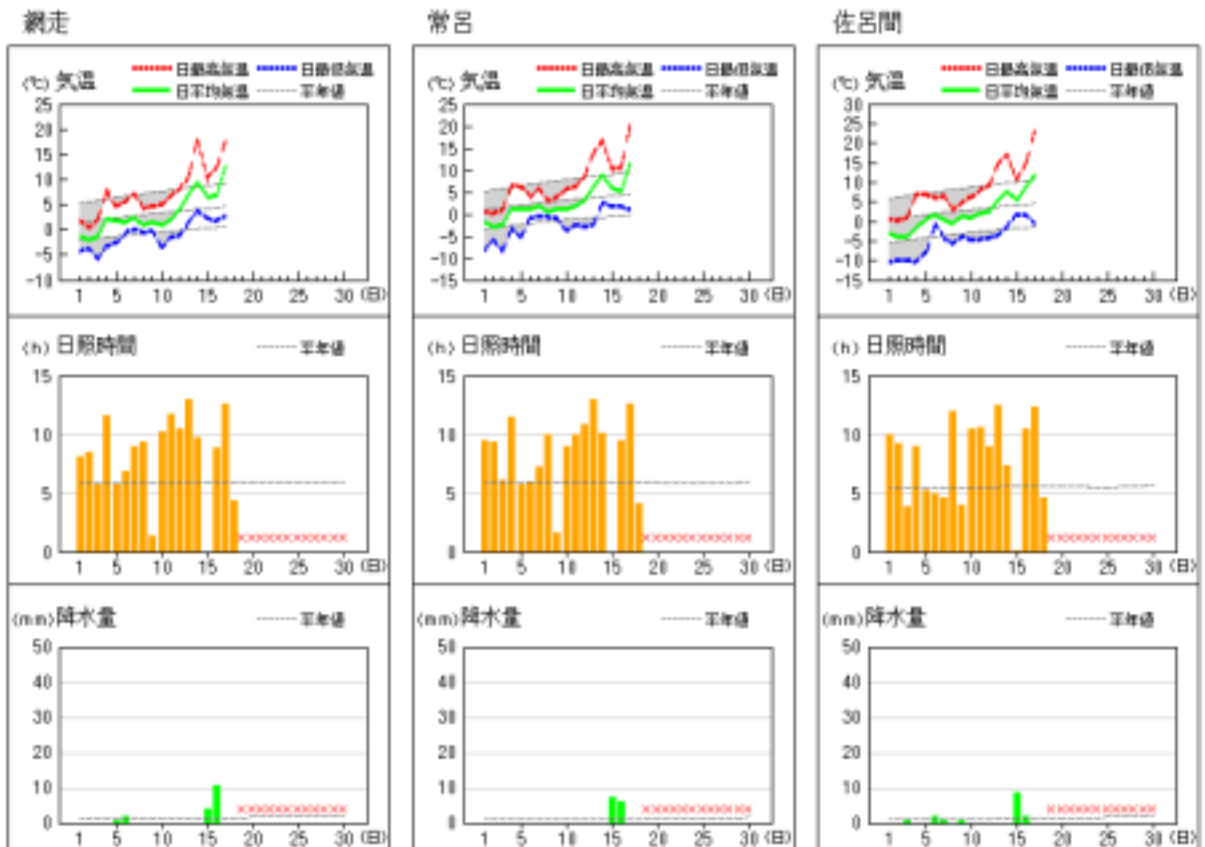
2019年4月 アメダス気象経過図（北見地方）

アメダス 気象経過図：2019年04月01日-2019年04月30日



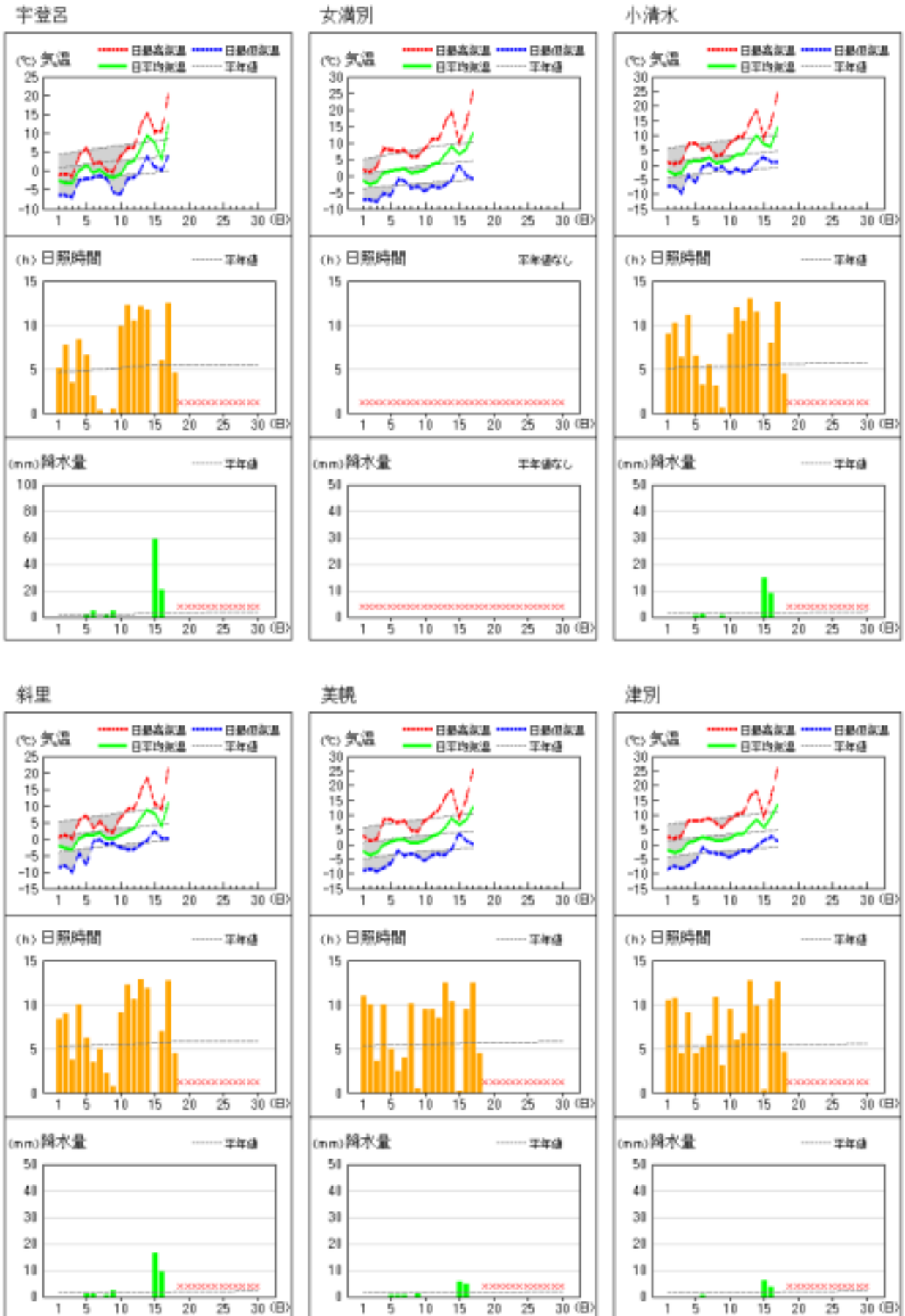
2019年4月 アメダス気象経過図（網走地方）

アメダス 気象経過図：2019年04月01日-2019年04月30日



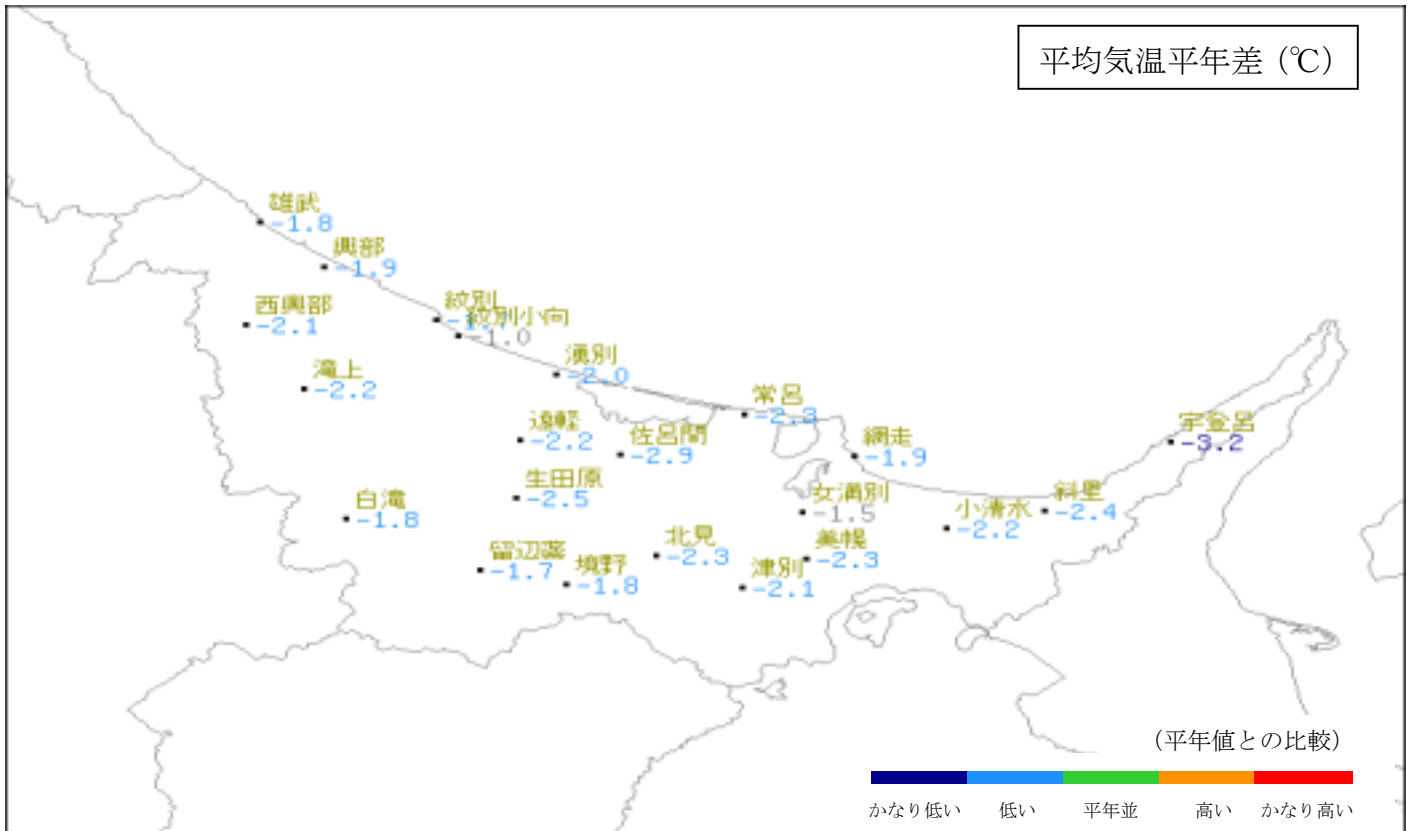
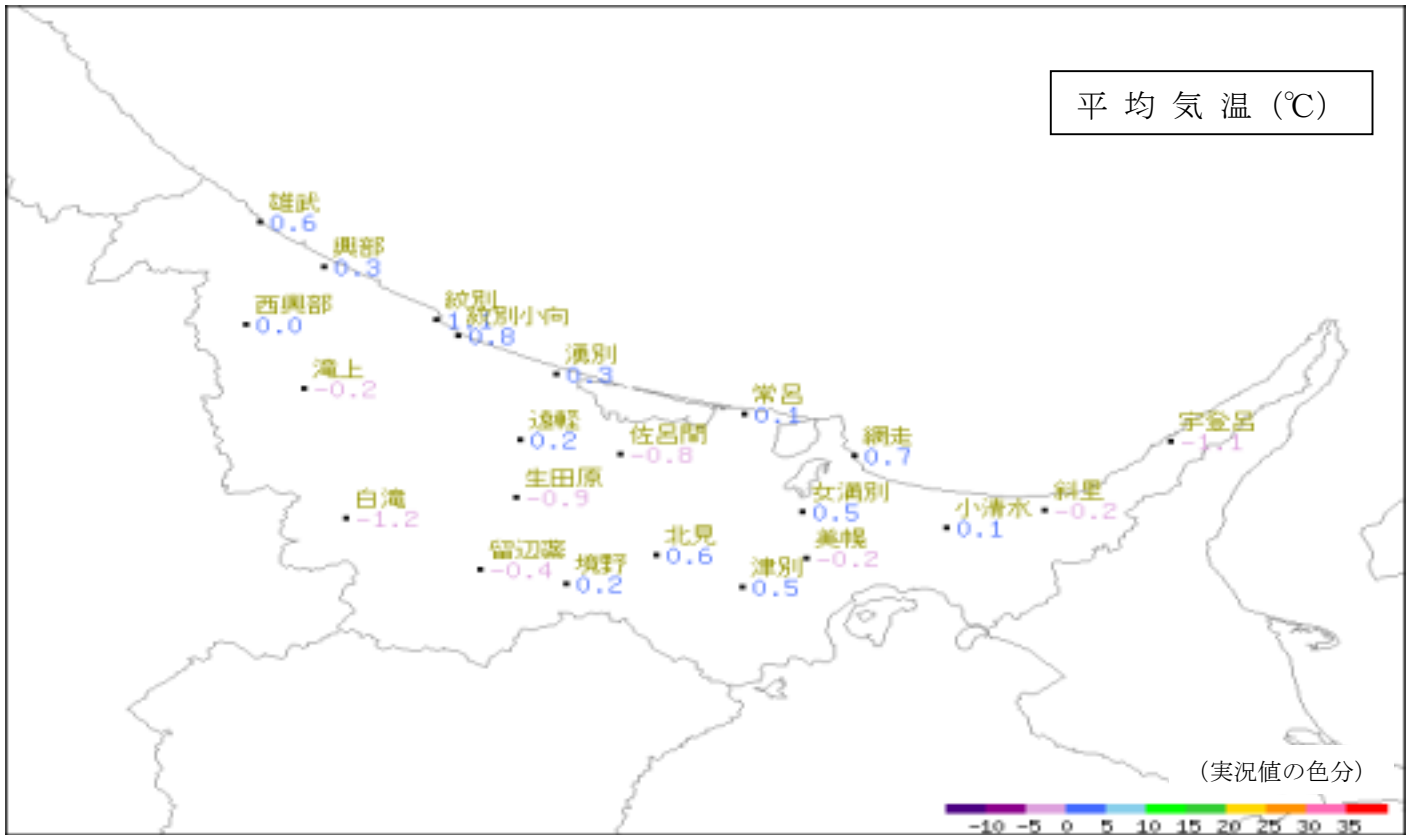
2019年4月 アメダス気象経過図（網走地方）

アメダス 気象経過図：2019年04月01日-2019年04月30日



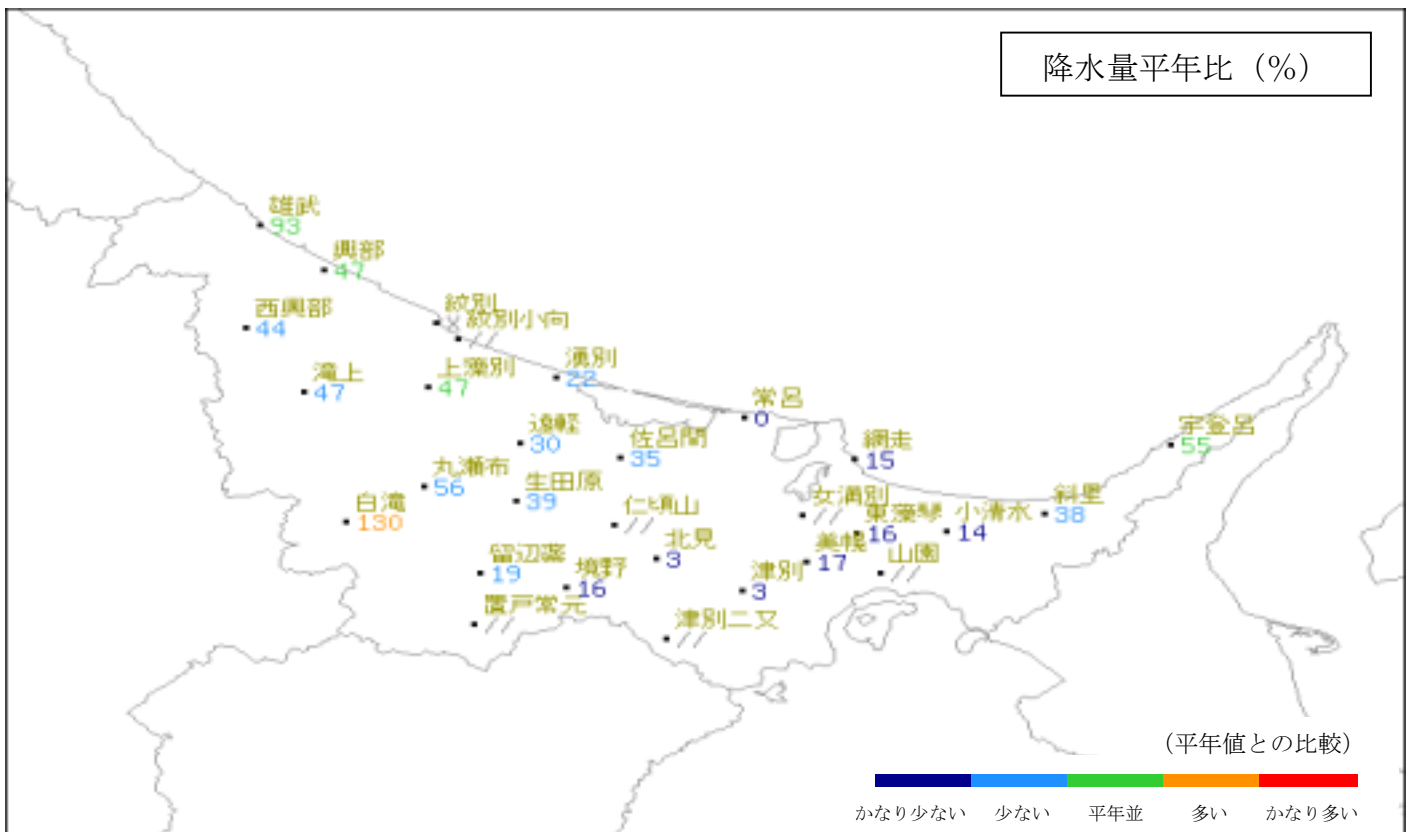
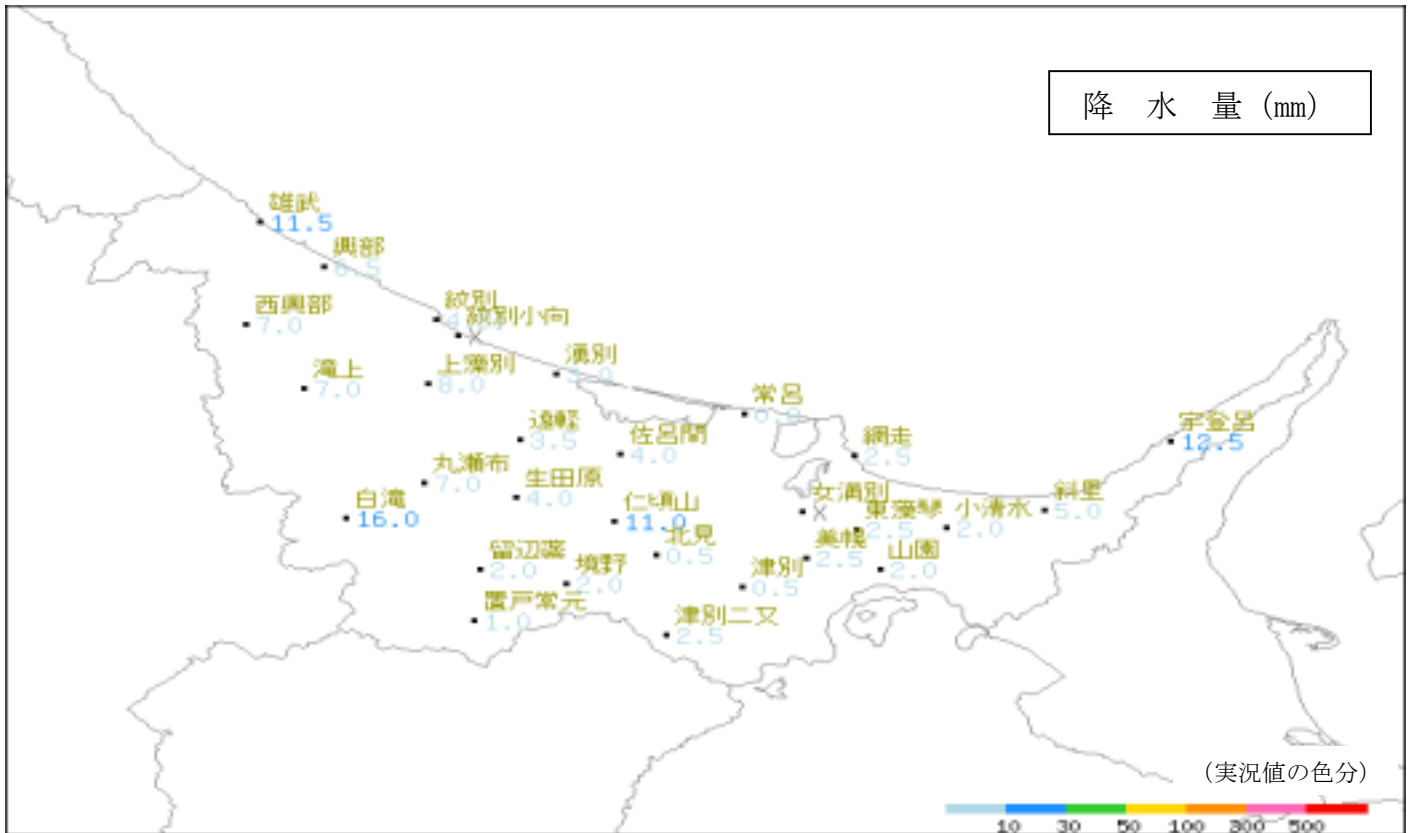
※ 女満別では、日照時間の観測を行なっていません。また、冬期間は降水量の観測も行なっていません。

2019年4月上旬 気象分布図（平均気温）



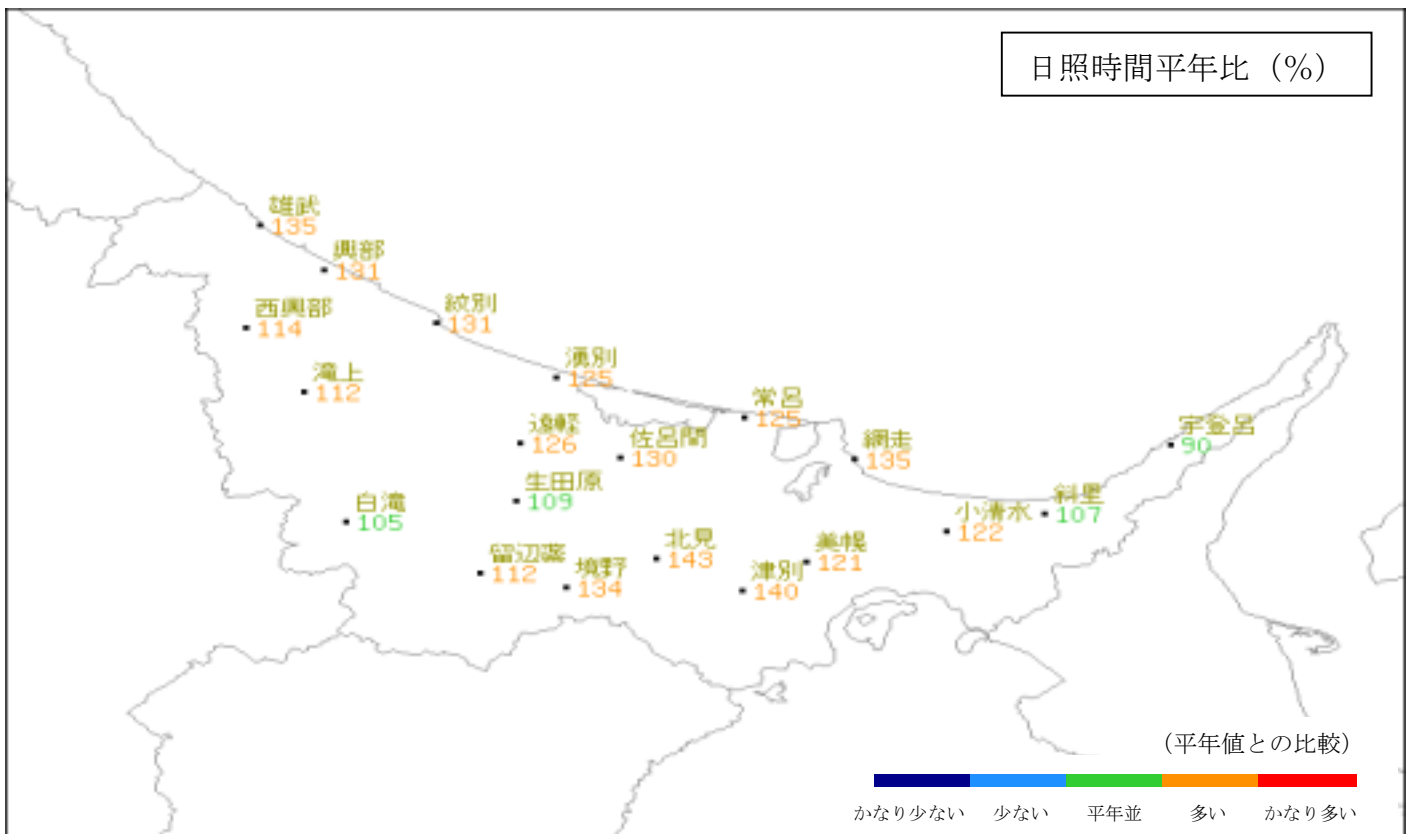
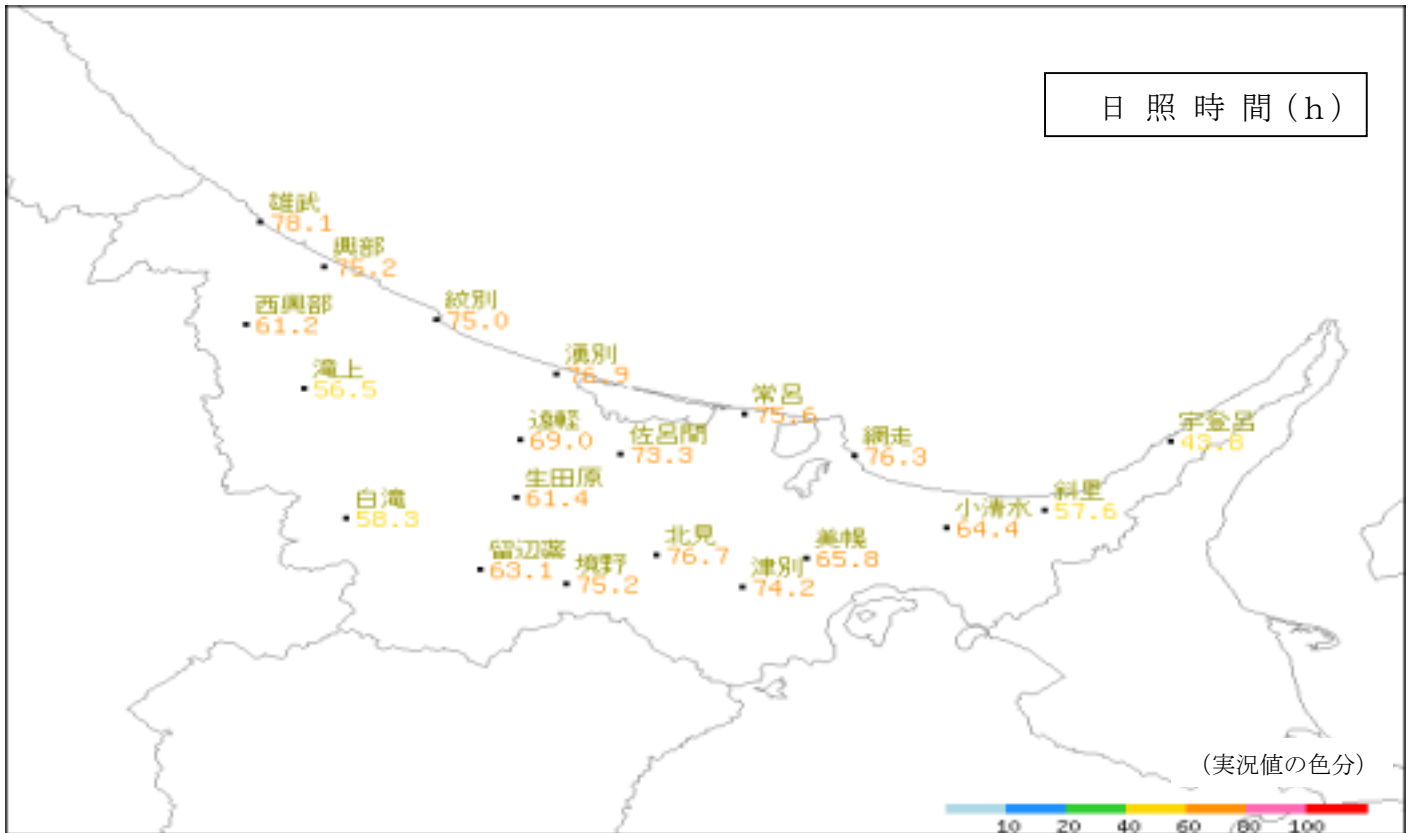
注1) 「×」は欠測、「//」は平年値なし、「] 」や「) 」付きの観測値は欠測を含んでいることを示しています。

2019年4月上旬 気象分布図（降水量）



注1) 「×」は欠測、「//」は平年値なし、「[]」や「) 」付きの観測値は欠測を含んでいることを示しています。

2019年4月上旬 気象分布図（日照時間）



注1) 「×」は欠測、「//」は平年値なし、「] 」や「) 」付きの観測値は欠測を含んでいることを示しています。

地域気象観測気温月報

網走・北見・紋別地方(17) 2019年 4月
 単位:°C 4/4頁

観測所名	津別		
	平均	最高	最低
日付			
1	-2.2	2.5	-8.5
2	-2.7	2.1	-7.4
3	-2.2	2.7	-8.2
4	0.6	8.2	-7.4
5	1.5	7.9	-5.8
6	2.6	8.1	-1.0
7	2.2	9.0	-2.7
8	1.4	7.3	-3.0
9	1.4	5.7	-3.1
10	2.1	8.4	-4.4
11	3.5	10.2	-3.0
12	3.7	10.8	-2.1
13	6.3	16.5	-2.4
14	8.3	18.2	-0.6
15	6.0	10.0	1.2
16			
17			
18			
19			
20			
21			
22			
23			
24			
25			
26			
27			
28			
29			
30			
31			
月極値			
起日			
上旬平均	0.5	6.2	-5.1
中旬平均			
下旬平均			
月平均			
0°C未満日数			
25°C以上日数			
30°C以上日数			
35°C以上日数			
積算気温			

地域気象観測日照時間月報

網走・北見・紋別地方(17) 2019年 4月
 単位:h 2/2頁

観測所名 日付	留辺蘂	境野	美幌	津別
1	7.8	10.1	10.9	10.5
2	7.4	8.5	10.0	10.7
3	6.6	6.1	3.6	4.5
4	10.8	11.8	10.0	9.1
5	4.3	5.4	5.0	4.4
6	5.6	8.5	2.5	5.1
7	7.2	5.4	3.9	6.5
8	6.6	10.2	10.1	10.8
9	2.1	2.3	0.4	3.1
10	4.7	6.9	9.4	9.5
11	4.8	5.4	9.4	6.0
12	7.0	5.9	8.5	6.7
13	12.7	12.2	12.4	12.7
14	4.4	4.8	10.3	9.8
15	0.4	0.1	0.2	0.3
16				
17				
18				
19				
20				
21				
22				
23				
24				
25				
26				
27				
28				
29				
30				
31				
旬合計 上旬	63.1	75.2	65.8	74.2
旬合計 中旬				
旬合計 下旬				
月合計				
0.1時間未満日数				

北海道地方 1 か月予報

(4 月 2 0 日から 5 月 1 9 日までの天候見通し)

平成 3 1 年 4 月 1 8 日
札幌管区气象台発表

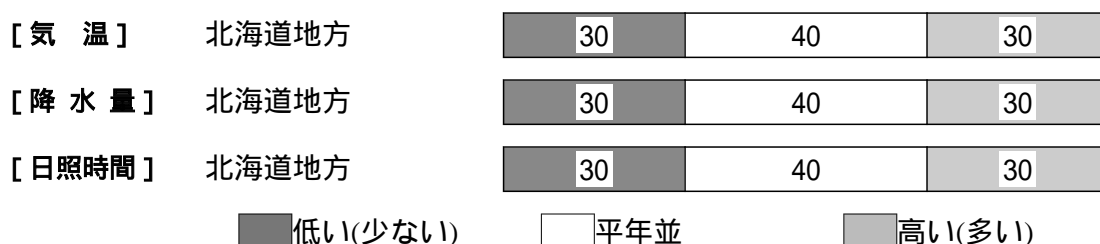
< 予想される向こう 1 か月の天候 >

向こう 1 か月の出現の可能性が最も大きい天候と、特徴のある気温、降水量等の確率は以下のとおりです。

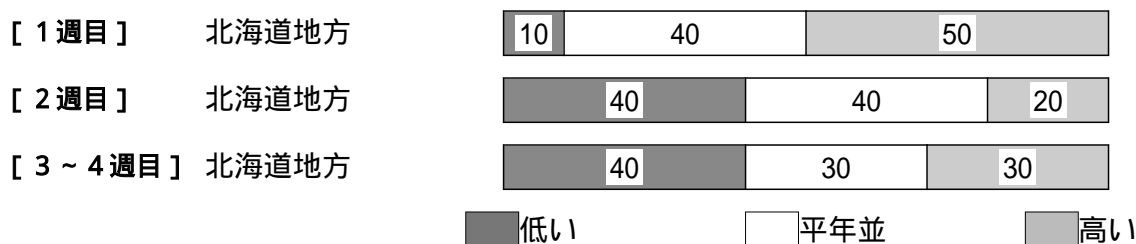
北海道日本海側・オホーツク海側では、天気は数日の周期で変わるでしょう。北海道太平洋側では、天気は数日の周期で変わり、平年と同様に晴れの日が多い見込みです。

週別の気温は、1 週目は、高い確率 5 0 % です。2 週目は、平年並または低い確率ともに 4 0 % です。

< 向こう 1 か月の気温、降水量、日照時間の各階級の確率 (%) >



< 気温経過の各階級の確率 (%) >



< 予報の対象期間 >

1 か月 : 4 月 2 0 日 (土) ~ 5 月 1 9 日 (日)
1 週目 : 4 月 2 0 日 (土) ~ 4 月 2 6 日 (金)
2 週目 : 4 月 2 7 日 (土) ~ 5 月 3 日 (金)
3 ~ 4 週目 : 5 月 4 日 (土) ~ 5 月 1 7 日 (金)

< 次回発表予定等 >

1 か月予報 : 毎週木曜日 1 4 時 3 0 分 次回は 4 月 2 5 日
3 か月予報 : 4 月 2 4 日 (水) 1 4 時

< 参考資料（平年並の範囲等） >

(1) 30 年平均値（向こう 1 か月の平均気温、降水量等）

	気 温 ()	降 水 量 (mm)	日照時間 (時間)	気 温()		
				1 週目	2 週目	3 ~ 4 週目
稚内	7.2	59.0	176.2	5.5	6.6	8.0
北見枝幸	7.3	64.0	170.1	5.4	6.7	8.2
羽幌	8.8	66.2	184.5	6.9	8.2	9.8
雄武	7.1	51.4	173.7	5.2	6.6	8.0
留萌	8.8	56.7	184.3	6.9	8.2	9.7
旭川	9.6	61.5	180.9	7.4	8.9	10.8
網走	7.7	60.0	181.5	5.7	7.1	8.7
小樽	9.9	60.1	189.3	8.0	9.4	10.9
札幌	10.7	58.0	188.1	8.6	10.1	11.7
岩見沢	9.7	73.7	184.4	7.6	9.1	10.7
帯広	9.4	75.2	194.0	7.2	8.8	10.5
釧路	6.6	102.3	187.0	4.8	6.0	7.5
根室	6.0	93.8	175.1	4.4	5.5	6.8
寿都	9.4	67.4	182.4	7.6	8.9	10.3
室蘭	8.7	97.6	192.0	6.9	8.2	9.5
苫小牧	7.9	110.9	171.6	6.2	7.4	8.8
浦河	7.8	107.8	185.7	6.1	7.2	8.6
江差	10.3	96.5	170.7	8.6	9.8	11.1
函館	10.3	82.7	189.1	8.5	9.8	11.1
倶知安	8.6	74.0	178.4	6.4	7.9	9.8
紋別	7.8	55.0	175.2	5.9	7.3	8.7
広尾	8.0	150.7	182.8	6.2	7.7	8.8

なお、気温、降水量等の「平年並」の範囲は、地点ごとに幾分違いはありますが、下に示した地域平均の「平年並」の範囲を参考にしてください。

(2) 1981 ~ 2010 年のデータに基づいた向こう 1 か月地域平均の気温、降水量等の平年差（比）の「平年並」の範囲は次のとおりです。

	気温平年差()	降水量平年比(%)	日照時間平年比(%)
北海道地方	-0.2 ~ +0.5	91 ~ 112	96 ~ 105
北海道日本海側	-0.2 ~ +0.4	92 ~ 113	95 ~ 105
北海道オホーツク海側	-0.4 ~ +0.8	78 ~ 108	94 ~ 108
北海道太平洋側	-0.1 ~ +0.4	85 ~ 114	95 ~ 106

(3) この予報期間の 1 週目、2 週目、3 ~ 4 週目の地域平均の気温平年差の「平年並」の範囲は次のとおりです。

	1 週目	2 週目	3 ~ 4 週目
北海道地方	-0.8 ~ +0.7	-0.6 ~ +1.0	-0.3 ~ +0.8
北海道日本海側	-0.9 ~ +0.7	-0.7 ~ +0.9	-0.4 ~ +0.7
北海道オホーツク海側	-1.1 ~ +1.0	-1.0 ~ +1.5	-0.7 ~ +1.1
北海道太平洋側	-0.6 ~ +0.6	-0.4 ~ +0.8	-0.1 ~ +0.8

< 参考資料（利用上の注意） >

- (1) 気温（降水量）等は、「低い（少ない）」「平年並」「高い（多い）」の 3 つの階級で予報します。階級の幅は、1981 ~ 2010 年の 30 年間に於ける各階級の出現率が等分（それぞれ 33%）となるように決めてあります（気候的出現率と呼びます）。
- (2) 予報する確率の数値は、それぞれの階級が出現する可能性の大きさを表しています。予測資料の信頼性が大きい場合には気候的出現率から大きく隔たった 10% 以下や 60% 以上の確率を付けられますが、特定の階級を強調できない場合には気候的出現率と同じかそれと同程度（30%、40%）の確率しか付けられません。
- (3) 晴れや雨などの天気日数は、平年の日数よりも多い（少ない）場合は「平年に比べて多い（少ない）」、また平年の日数と同程度に多い（少ない）場合には「平年と同様に多い（少ない）」と表現します。なお、単に多い（少ない）と表現した場合には対象期間の 2 分の 1 より多い（少ない）ことを意味します。