

網走・北見・紋別地方

# 農業気象情報

令和元年10月前半

網走地方気象台  
令和元年10月16日

## 【10月1日から15日までの気象概況】

事項	概況
天気	この期間、5日前後の周期で変化した。

## 【旬・月の要素別平年差（比）】

要素	平年差（比）	
気温	上旬	平年よりかなり高かった。
降水量	上旬	紋別地方北部で平年よりかなり多い他は、多かった。
日照時間	上旬	雄武、興部、佐呂間、網走で平年並の他は、平年より多かった。

## 《前半》

日付	気象的要因	天気
1日	本州方面を移動する高気圧に覆われ概ね晴れた。	晴
2日	千島近海に中心をもつ高気圧に覆われ晴れた。	快晴
3日	千島の東へ移動した高気圧の圏内で晴れ、時々曇ったが、夜遅く雨の降った所があった。	薄曇
4日	北海道付近に前線が停滞し、台風第18号から変わった低気圧が日本海から三陸沖へ進んだため雨が降った。	雨
5日	前線上に発生した低気圧が千島近海へ進み雨が降った。	雨一時曇
6日	北海道付近を移動する高気圧に覆われ晴れ、時々曇ったが、気圧の谷の影響により朝まで雨の降った所があった。	晴
7日	千島近海へ移動した高気圧に覆われ昼頃まで晴れたが、気圧の谷が北海道へ接近したため昼過ぎから曇った。	曇一時晴
8日	前線を伴った低気圧が北海道付近を通過したため曇り、時々雨が降った。	曇時々雨
9日	気圧の谷の中で網走地方と北見地方では曇り、時々晴れ、昼過ぎまで雨の降った所があり、紋別地方では曇り、昼過ぎまで時々雨が降った。	晴時々曇一時雨
10日	日本の東に中心をもつ高気圧に覆われ晴れた。	快晴
11日	気圧の谷が通過したため曇り、時々晴れた。	曇
12日	気圧の谷の中で曇った。また、台風第19号が北海道へ接近したため夜遅くから雨の降った所があった。	曇
13日	台風第19号が北海道の南海上を通過したため曇り、昼前まで雨が降った。	曇時々雨後一時晴
14日	日本の東を移動する高気圧に覆われ晴れたが、気圧の谷が通過したため夜のはじめ頃から雨が降った。	曇時々晴

15日	大陸方面の高気圧に覆われ晴れたが、気圧の谷の影響により朝まで雨が降った。	晴一時雨
-----	--------------------------------------	------

※ 天気は、網走の日中（06時～18時）の天気概況。

### 【旬・月の気象官署・特別地域気象観測所の統計値】

・10月上旬

	気温 (°C)				降水量 (mm)				日照時間 (時間)			
	旬平均	平年値	平年差	階 級	旬合計	平年値	平年比	階 級	旬合計	平年値	平年比	階 級
網 走	14.8	12.7	+2.1	かなり高い	42.5	27.2	156%	多い	60.6	57.1	106%	平年並
雄 武	13.1	11.6	+1.5	かなり高い	75.0	32.8	229%	かなり多い	50.4	55.5	91%	平年並
紋 別	14.1	12.3	+1.8	かなり高い	60.5	26.4	229%	かなり多い	57.1	54.8	104%	多い

(注1) 観測値は後日一部訂正されることがあります。

(注2) 統計値の階級は「高い(多い)」、「平年並」、「低い(少ない)」の3段階で表示します。各階級の幅は、平年値の作成期間(1981年～2010年の30年間)における各階級の出現率が1:1:1となるように決めてあります。なお、高い(多い)方から上位10%に該当する場合は「かなり高い(多い)」、低い(少ない)方から下位10%に該当する場合は「かなり低い(少ない)」で表しています。

(注3) 「 ) 」・「 ] 」付きの数値は欠測を含むことを表します。

### 【極値更新】 (10月15日までに気象官署・地域気象観測所で10月としての第1位を更新した記録)

項 目	地 点 名
日最高気温の高い方から(°C)	興部 25.5(2日)、西興部 25.7(2日)、滝上 27.2(2日)、白滝 26.1(2日)、生田原 26.7(2日)、女満別 26.1(2日)、津別 26.7(2日)
日最低気温の高い方から(°C)	小清水 16.8(3日)
日最大10分間降水量(mm)	津別二又 4.5(4日)

(ただし、網走、雄武、紋別は地域気象観測所と同等の条件で比べた値)

### 【1か月予報について】

本情報に掲載している1か月予報は10月10日発表のものです。

10月17日14時30分に1か月予報が発表されますので、新しい予報を利用願います。

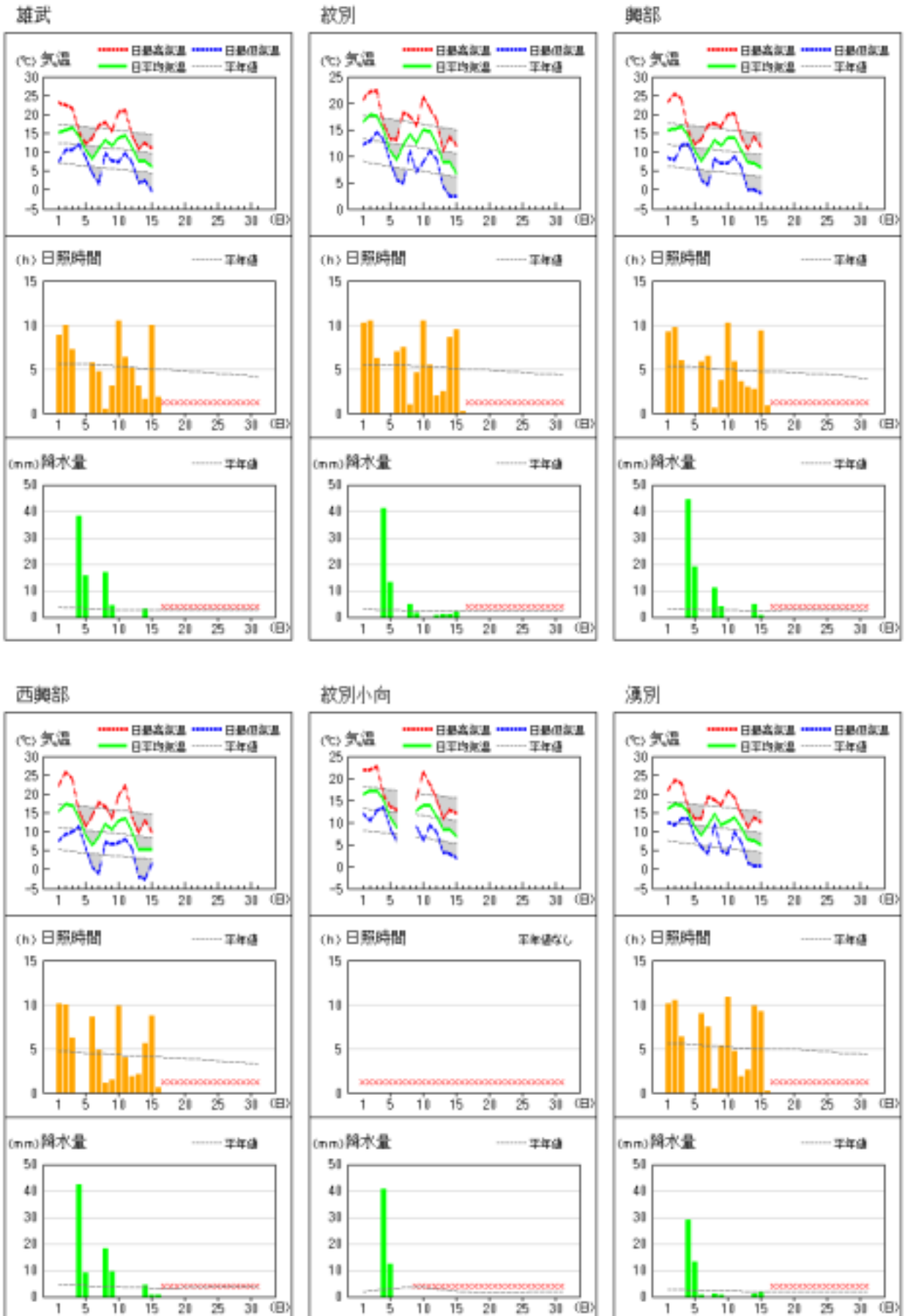
### 【霜注意報について】

霜注意報は10月20日をもって冬期休止いたします。

なお、再開は5月を予定しております。

## 2019年10月 アメダス気象経過図（紋別地方）

アメダス 気象経過図：2019年10月01日-2019年10月31日

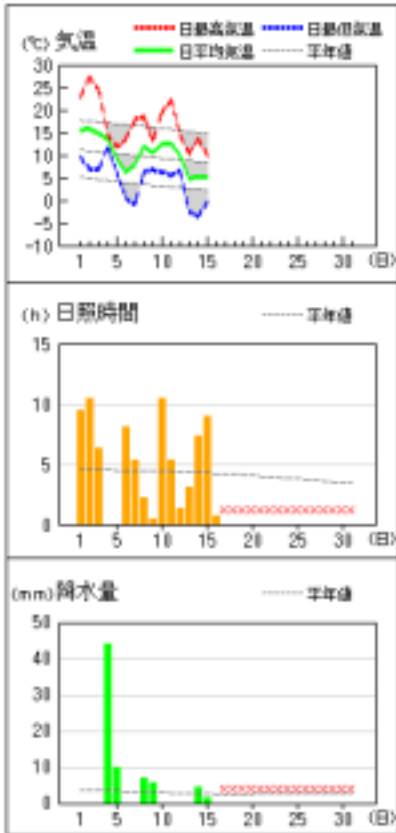


※ 紋別小向では、日照時間の観測を行なっていません。また、冬期間は降水量の観測も行なっていません。

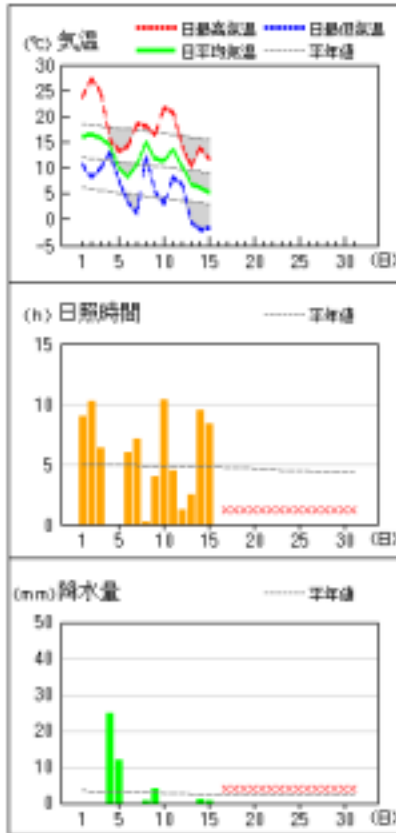
# 2019年10月 アメダス気象経過図（紋別地方）

アメダス 気象経過図：2019年10月01日-2019年10月31日

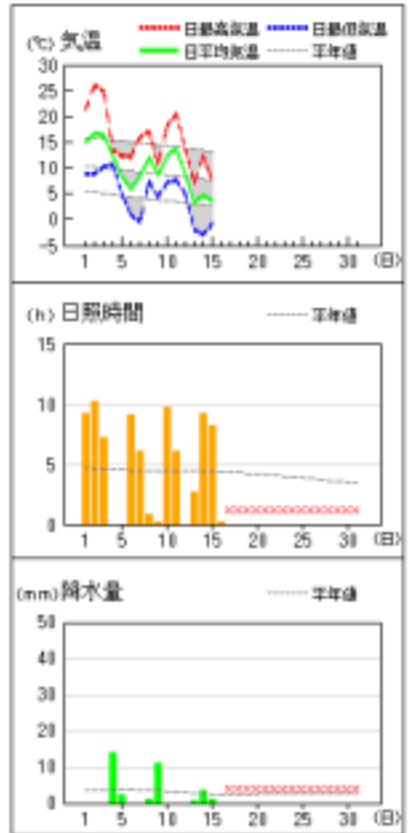
滝上



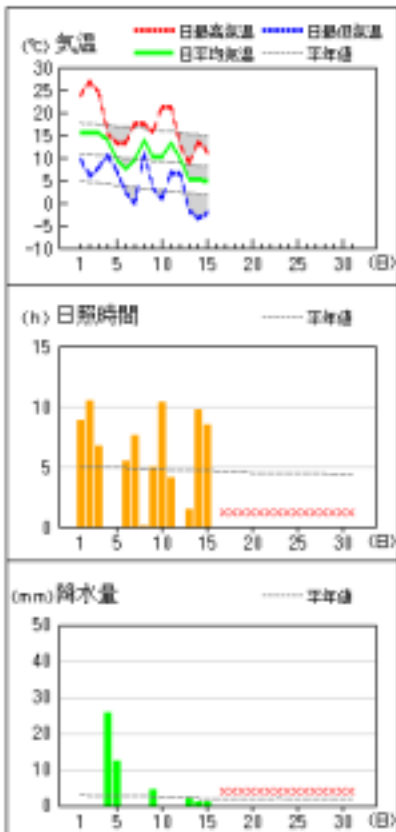
速軽



白滝

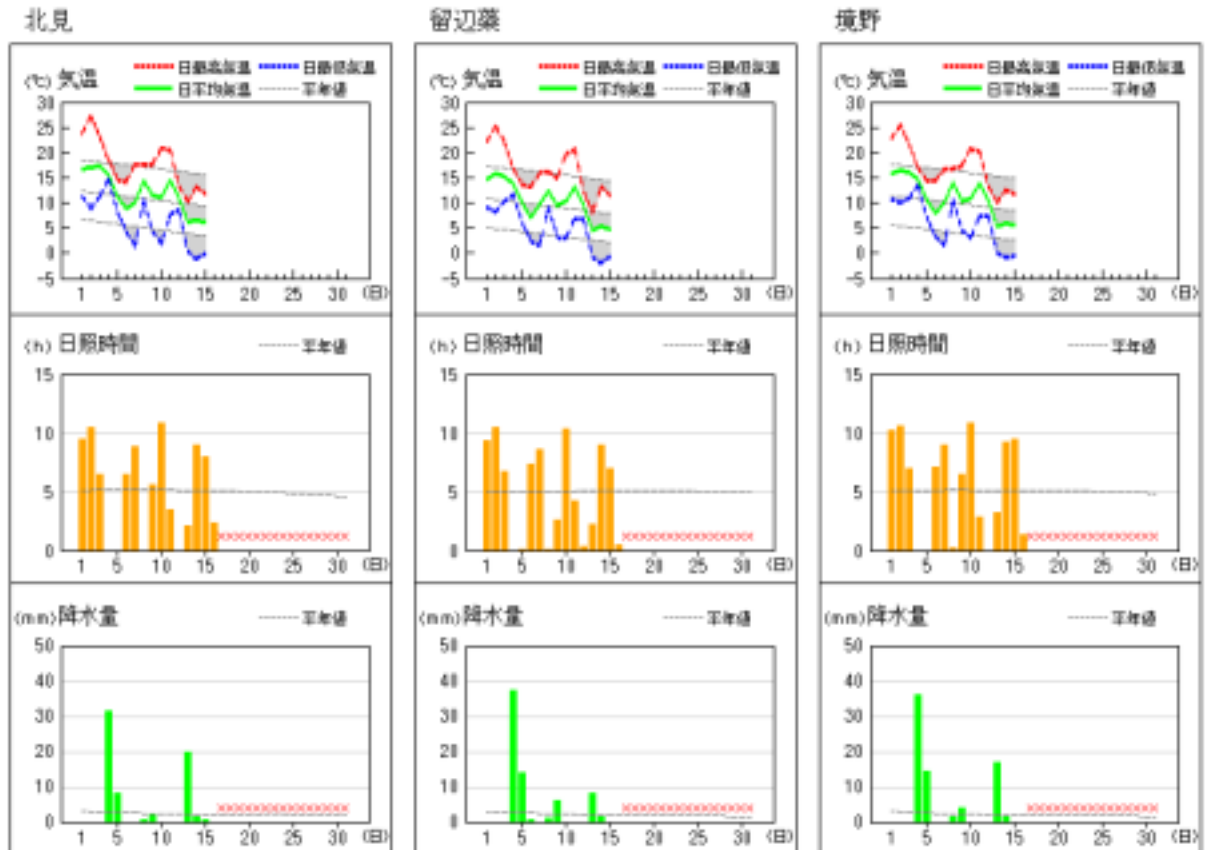


生田原



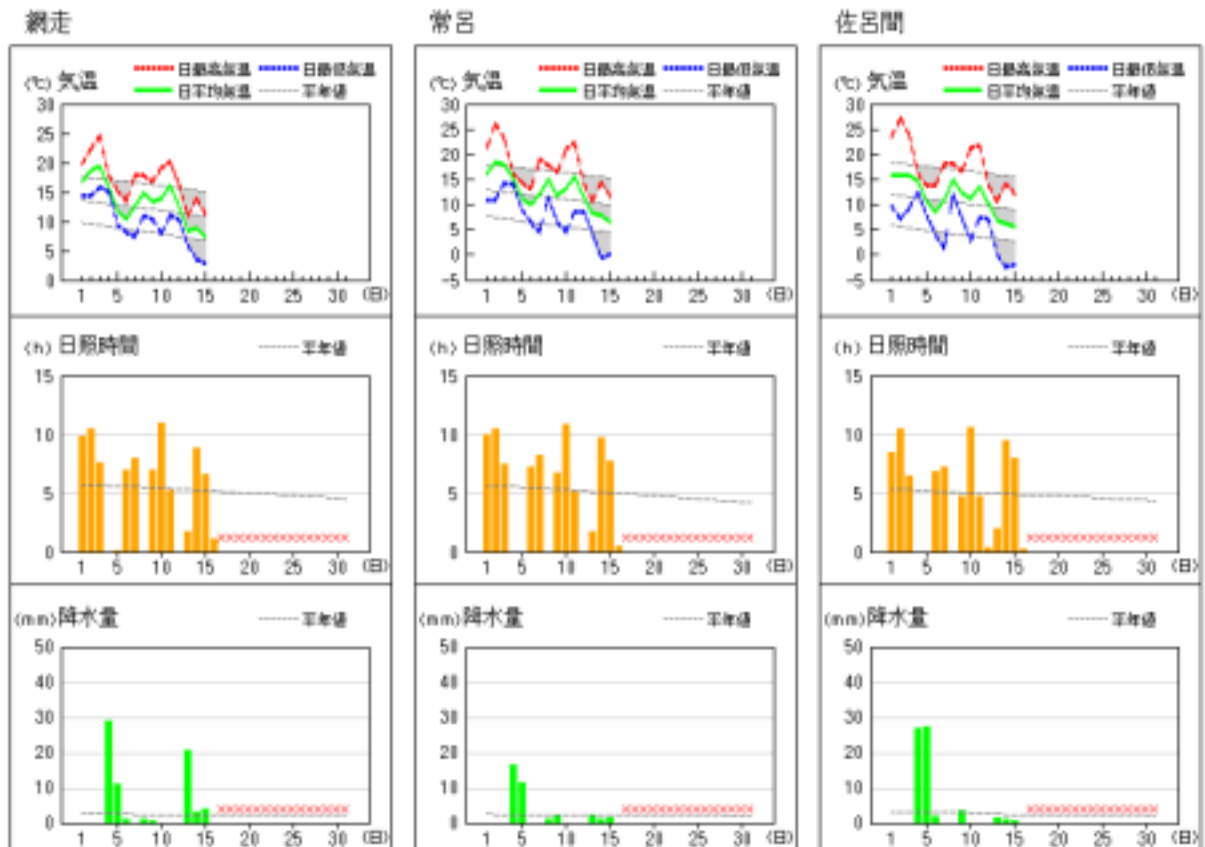
## 2019年10月 アメダス気象経過図（北見地方）

アメダス 気象経過図：2019年10月01日-2019年10月31日



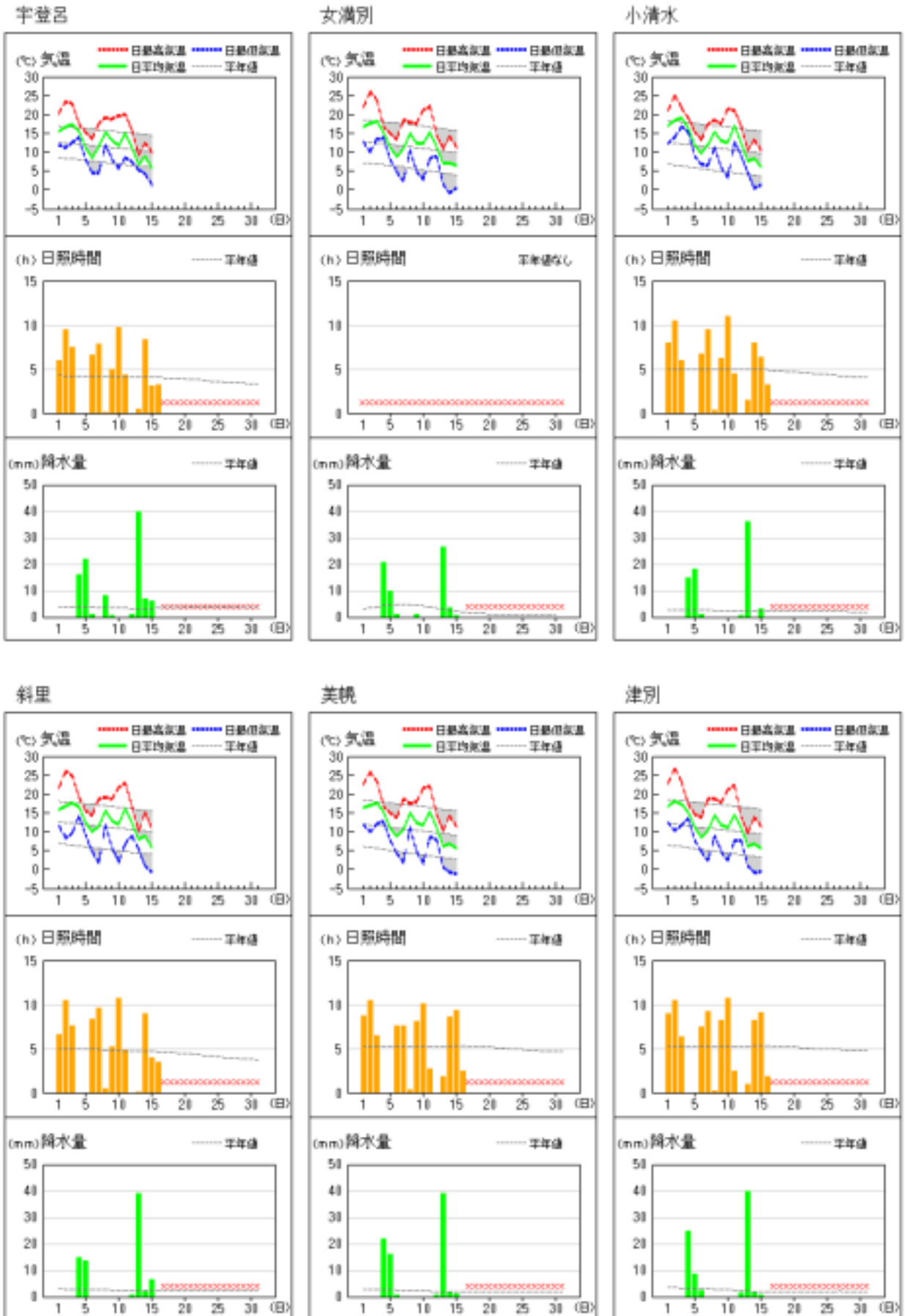
## 2019年10月 アメダス気象経過図（網走地方）

アメダス 気象経過図：2019年10月01日-2019年10月31日



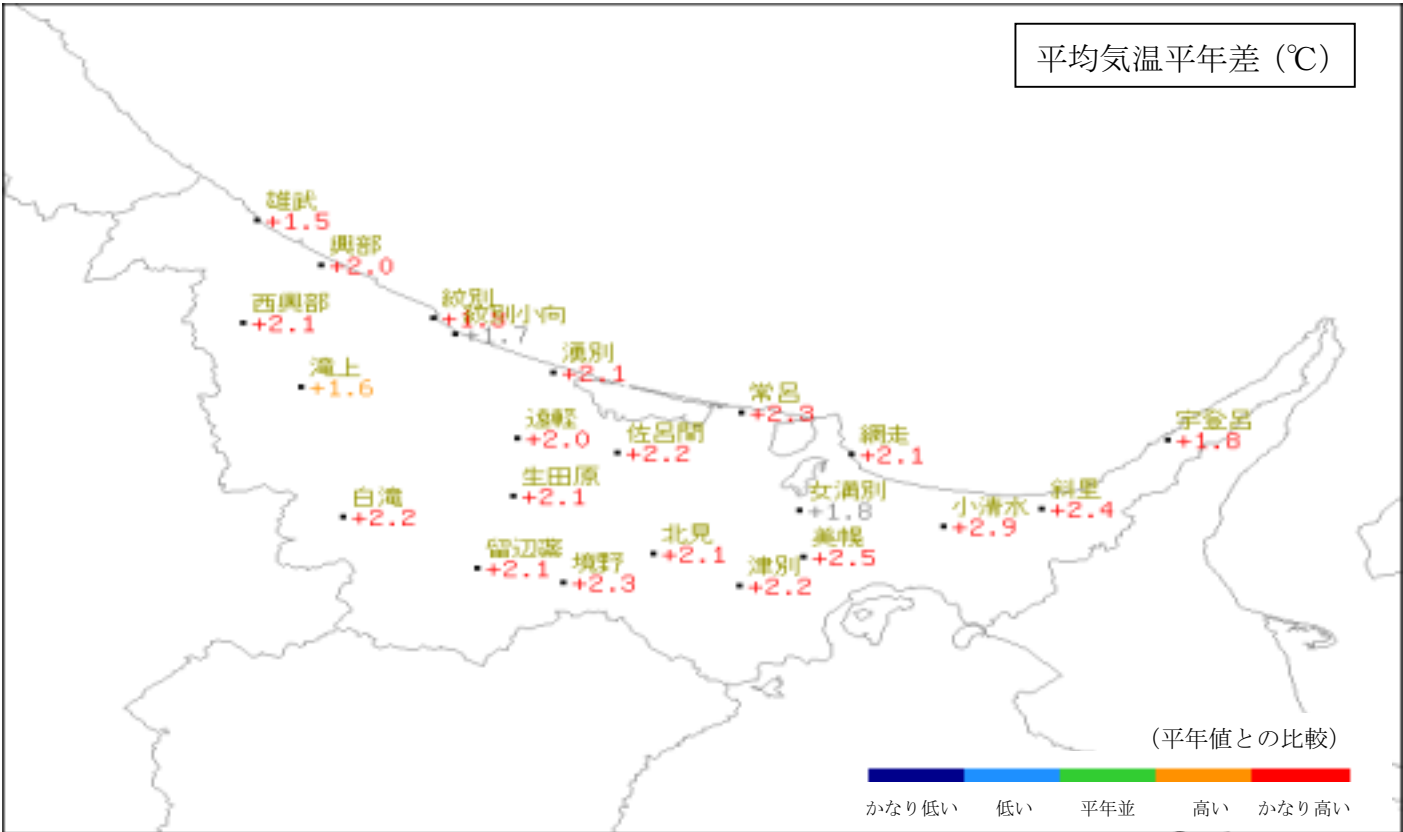
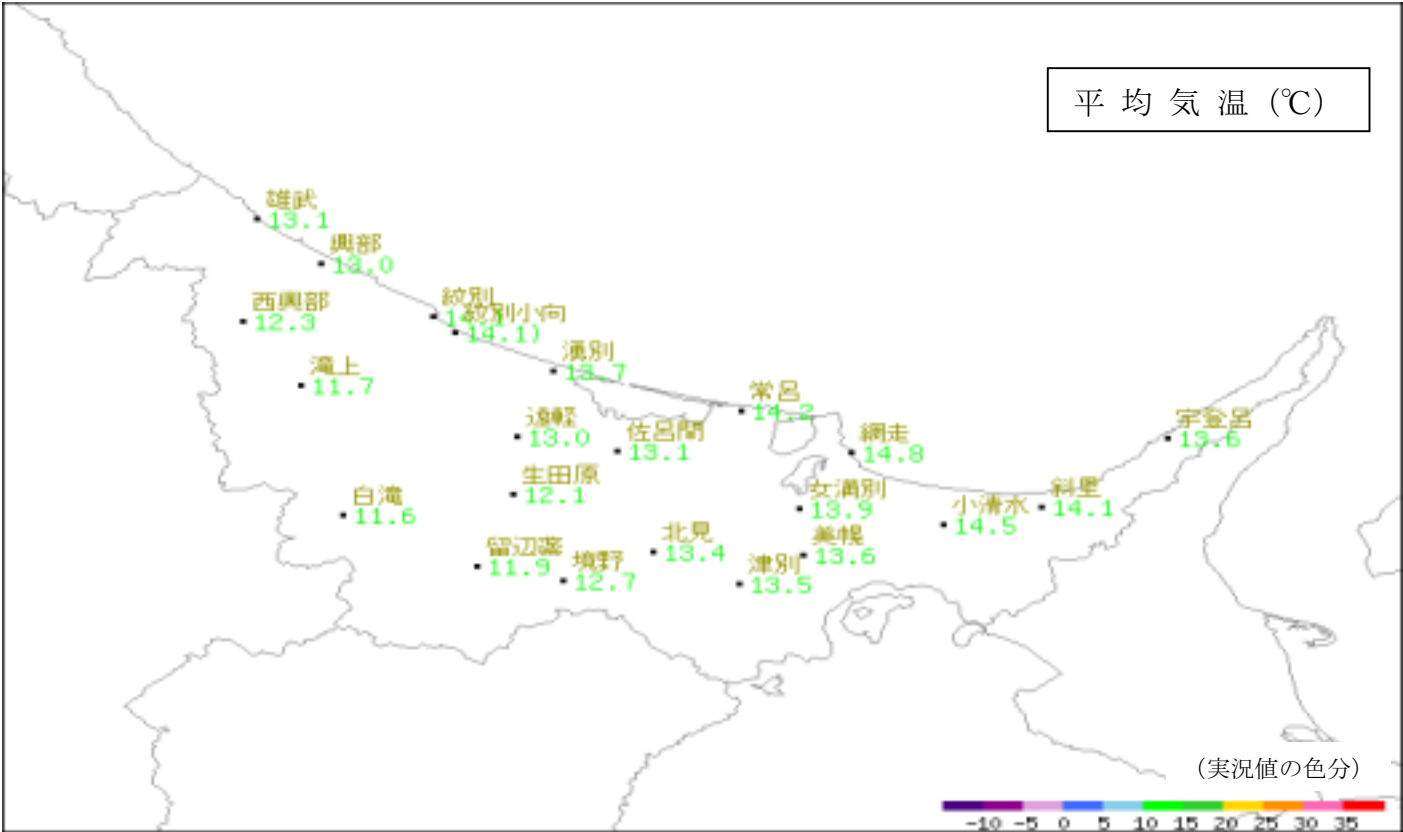
# 2019年10月 アメダス気象経過図（網走地方）

アメダス 気象経過図：2019年10月01日-2019年10月31日



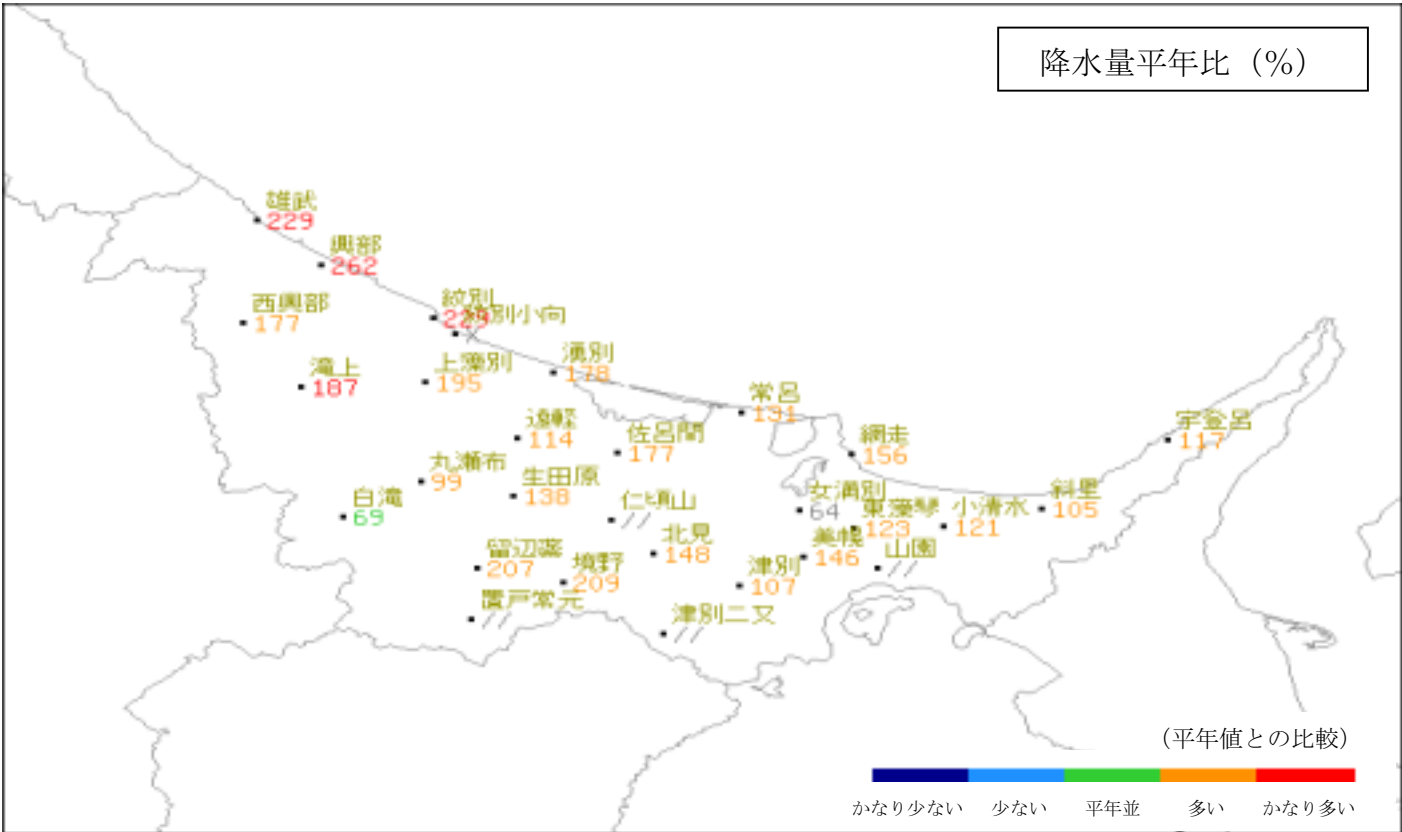
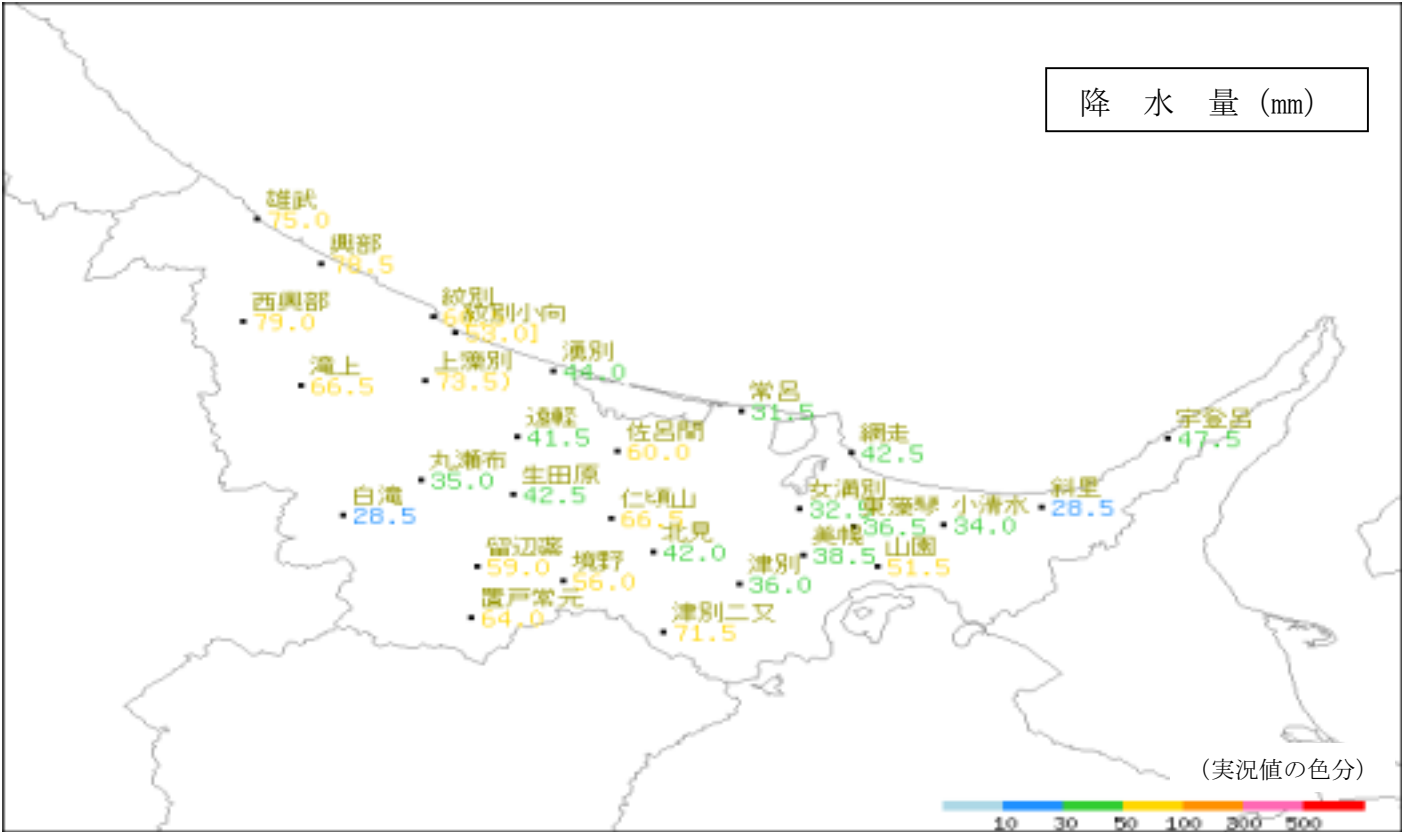
※ 女満別では、日照時間の観測を行なっていません。また、冬期間は降水量の観測も行なっていません。

# 2019年10月上旬 気象分布図 (平均気温)



注1) 「×」は欠測、「//」は平年値なし、「 ] 」や「 ) 」付きの観測値は欠測を含んでいることを示しています。

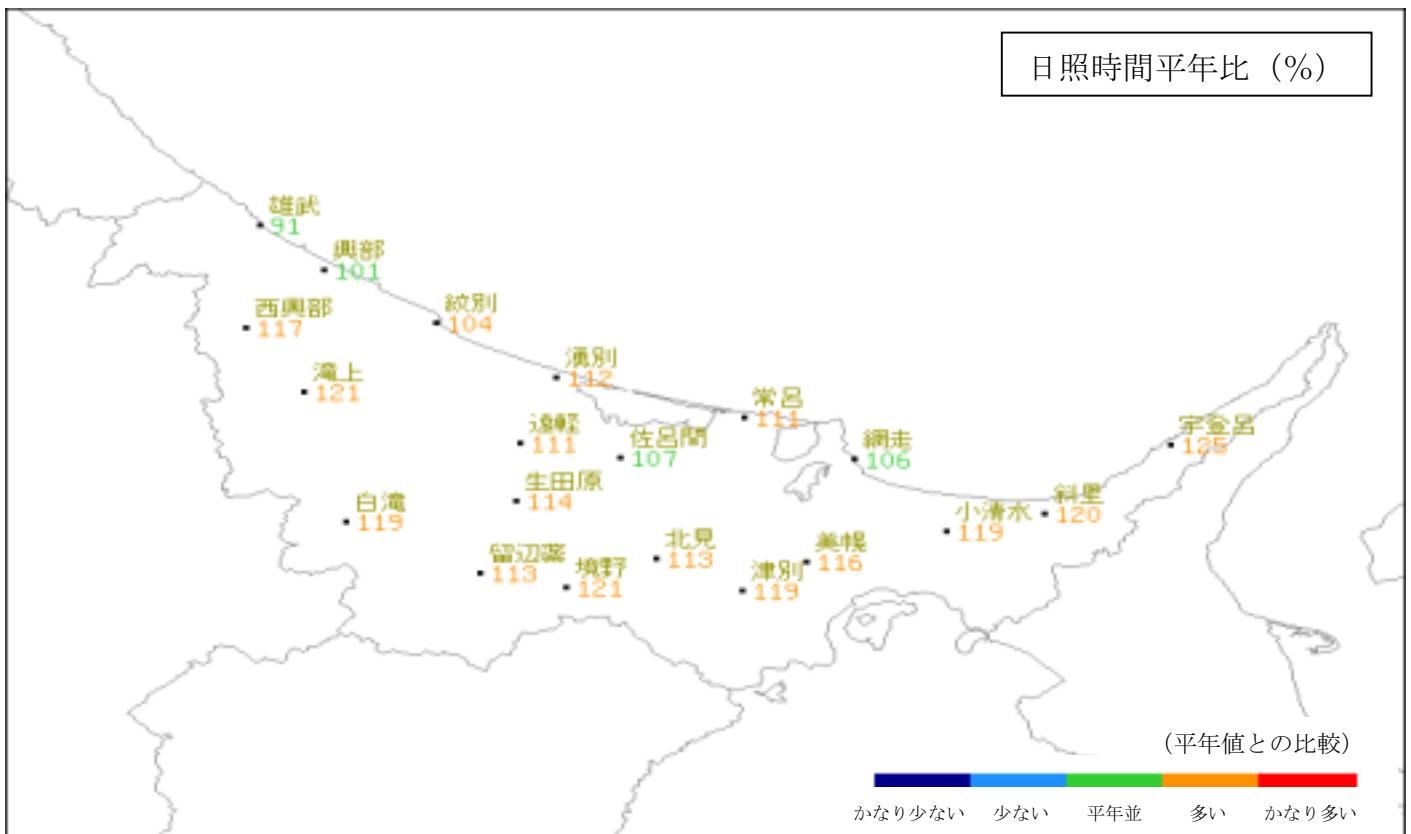
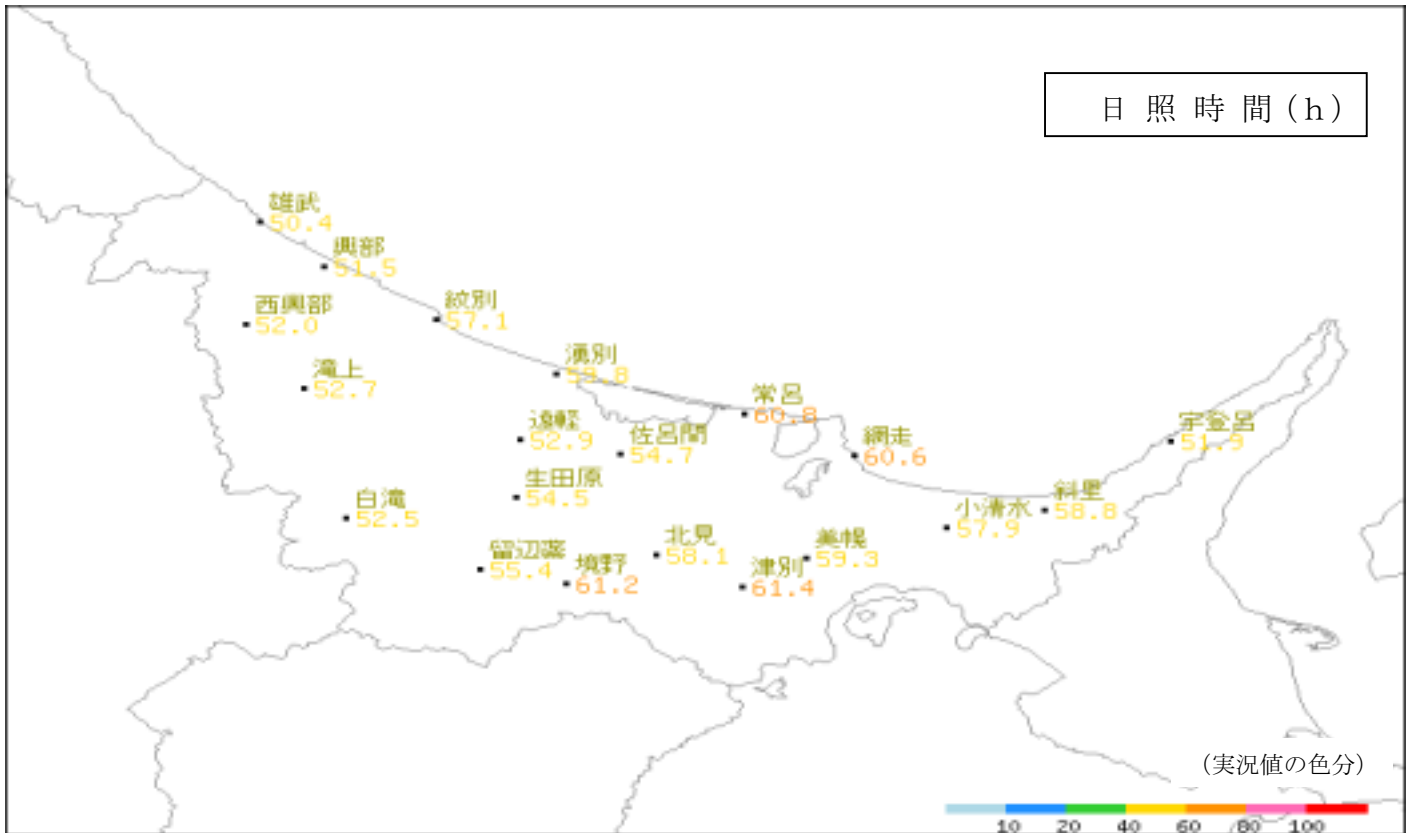
# 2019年10月上旬 気象分布図 (降水量)



注1) 「×」は欠測、「//」は平年値なし、「[ ]」や「) 」付きの観測値は欠測を含んでいることを示しています。



2019年10月上旬 気象分布図(日照時間)



注1) 「×」は欠測、「//」は平年値なし、「 ] 」や「 ) 」付きの観測値は欠測を含んでいることを示しています。







# 地域気象観測気温月報

網走・北見・紋別地方(17) 2019年10月  
 単位:°C 4/4頁

観測所名	津別		
	平均	最高	最低
日付			
1	16.6	22.9	12.3
2	18.1	26.7	10.3
3	17.4	23.2	11.7
4	15.3	17.3	13.6
5	11.1	14.8	7.8
6	8.7	13.8	4.7
7	10.2	18.7	2.4
8	14.5	18.8	8.8
9	11.7	17.8	4.9
10	11.3	21.0	2.3
11	14.3	22.3	7.7
12	11.2	13.8	7.8
13	6.2	9.7	0.9
14	6.9	13.9	-0.9
15	5.7	11.6	-0.6
16			
17			
18			
19			
20			
21			
22			
23			
24			
25			
26			
27			
28			
29			
30			
31			
月極値			
起日			
上旬平均	13.5	19.5	7.9
中旬平均			
下旬平均			
月平均			
0°C未満日数			
25°C以上日数			
30°C以上日数			
35°C以上日数			
積算気温			



# 地域気象観測日照時間月報

網走・北見・紋別地方(17) 2019年10月  
 単位:h 2/2頁

観測所名 日付	留辺蘂	境野	美幌	津別
1	9.3	10.2	8.7	8.9
2	10.4	10.6	10.4	10.4
3	6.7	7.0	6.5	6.3
4	0.0	0.0	0.0	0.0
5	0.1	0.0	0.0	0.0
6	7.3	7.1	7.6	7.5
7	8.6	8.9	7.6	9.2
8	0.1	0.2	0.3	0.2
9	2.6	6.4	8.1	8.2
10	10.3	10.8	10.1	10.7
11	4.2	2.8	2.7	2.4
12	0.3	0.0	0.0	0.0
13	2.2	3.2	1.8	1.0
14	9.0	9.2	8.6	8.2
15	7.0	9.4	9.3	9.1
16				
17				
18				
19				
20				
21				
22				
23				
24				
25				
26				
27				
28				
29				
30				
31				
旬合計 上旬	55.4	61.2	59.3	61.4
旬合計 中旬				
旬合計 下旬				
月合計				
0.1時間未満日数				

















# 北海道地方 1か月予報

(10月12日から11月11日までの天候見通し)

令和元年10月10日  
札幌管区气象台発表

## <特に注意を要する事項>

期間の前半は気温の変動が大きく、2週目は気温がかなり高くなる見込みです。

## <予想される向こう1か月の天候>

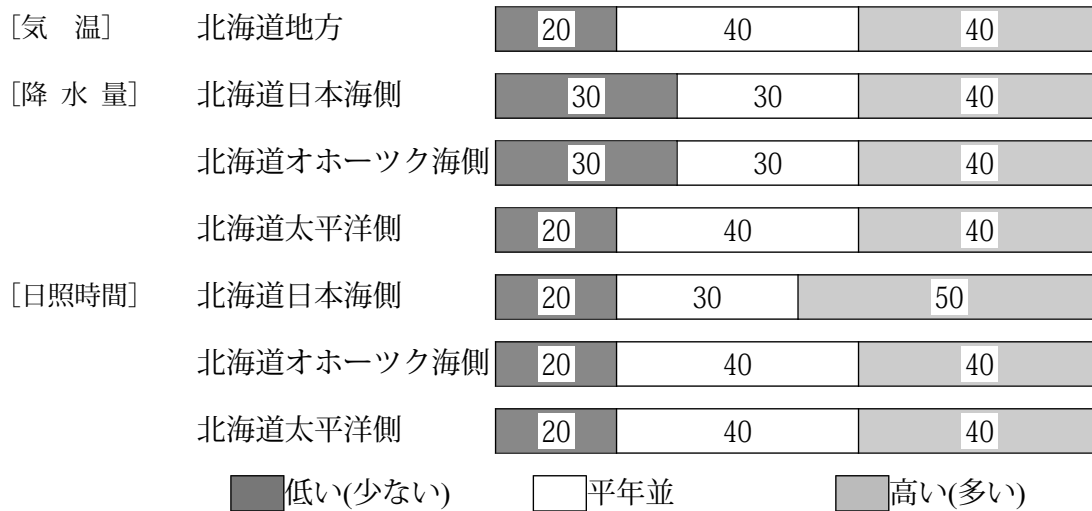
向こう1か月の出現の可能性が最も大きい天候と、特徴のある気温、降水量等の確率は以下のとおりです。

北海道日本海側では、期間の前半は、天気は数日の周期で変わりますが、平年に比べ曇りや雨の日が少ないでしょう。期間の後半は、平年と同様に曇りや雨の日が多いでしょう。北海道オホーツク海側では、天気は数日の周期で変わりますが、平年に比べ晴れの日が多いでしょう。北海道太平洋側では、平年に比べ晴れの日が多いでしょう。

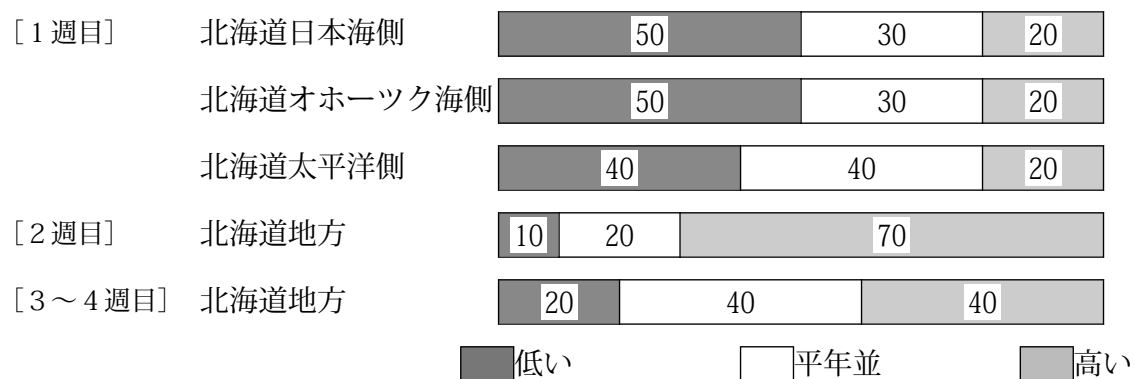
向こう1か月の平均気温は、平年並または高い確率ともに40%です。降水量は、北海道太平洋側で平年並または多い確率ともに40%です。日照時間は、北海道日本海側で多い確率50%、北海道オホーツク海側・太平洋側で平年並または多い確率ともに40%です。

週別の気温は、1週目は、北海道日本海側・オホーツク海側で低い確率50%、北海道太平洋側で平年並または低い確率ともに40%です。2週目は、高い確率70%です。3～4週目は、平年並または高い確率ともに40%です。

## <向こう1か月の気温、降水量、日照時間の各階級の確率(%)>



<気温経過の各階級の確率（％）>



<予報の対象期間>

1か月 : 10月12日(土)～11月11日(月)  
 1週目 : 10月12日(土)～10月18日(金)  
 2週目 : 10月19日(土)～10月25日(金)  
 3～4週目 : 10月26日(土)～11月8日(金)

<次回発表予定等>

1か月予報：毎週木曜日 14時30分 次回は10月17日  
 3か月予報：10月25日(金) 14時



<参考資料（平年並の範囲等）>

(1) 30年平均値（向こう1か月の平均気温、降水量等）

	気温 (°C)	降水量 (mm)	日照時間 (時間)	気温(°C)		
				1週目	2週目	3～4週目
稚内	8.5	132.0	106.7	11.3	9.6	7.4
北見枝幸	7.5	132.3	123.5	10.2	8.6	6.4
羽幌	8.7	161.0	99.3	11.2	9.6	7.6
雄武	7.2	82.5	134.4	9.8	8.2	6.1
留萌	8.7	137.3	98.4	11.1	9.6	7.6
旭川	6.7	109.4	105.9	9.4	7.8	5.6
網走	8.3	66.6	145.8	10.8	9.3	7.2
小樽	9.2	144.0	121.6	11.7	10.1	8.1
札幌	9.5	110.3	133.4	12.0	10.4	8.4
岩見沢	8.2	106.0	125.2	10.8	9.2	7.2
帯広	7.6	62.2	175.0	10.2	8.6	6.5
釧路	8.5	80.5	179.4	10.8	9.4	7.5
根室	9.4	94.9	161.6	11.6	10.2	8.4
寿都	9.7	145.3	102.7	12.1	10.6	8.7
室蘭	10.4	77.1	151.6	12.8	11.3	9.4
苫小牧	9.0	91.0	153.1	11.5	9.9	8.0
浦河	10.0	93.3	159.4	12.2	10.8	9.0
江差	11.3	107.2	117.5	13.6	12.1	10.4
函館	9.9	97.9	151.2	12.4	10.7	8.9
倶知安	7.1	150.5	108.6	9.6	8.0	6.1
紋別	7.9	69.4	138.8	10.5	8.9	6.9
広尾	8.9	152.0	162.3	11.2	9.7	8.0

なお、気温、降水量等の「平年並」の範囲は、地点ごとに幾分違いはありますが、下に示した地域平均の「平年並」の範囲を参考にしてください。

(2) 1981～2010年のデータに基づいた向こう1か月地域平均の気温、降水量等の平年差（比）の「平年並」の範囲は次のとおりです。

	気温平年差(°C)	降水量平年比(%)	日照時間平年比(%)
北海道地方	-0.2～+0.5	87～114	96～105
北海道日本海側	-0.2～+0.5	86～112	93～105
北海道オホーツク海側	-0.3～+0.5	82～113	95～105
北海道太平洋側	-0.2～+0.5	78～114	98～106

(3) この予報期間の1週目、2週目、3～4週目の地域平均の気温平年差の「平年並」の範囲は次のとおりです。

	1週目	2週目	3～4週目
北海道地方	-0.6～+0.8	-0.6～+0.8	-0.2～+0.7
北海道日本海側	-0.6～+0.8	-0.7～+0.8	-0.2～+0.7
北海道オホーツク海側	-0.7～+0.8	-0.7～+0.9	-0.3～+0.6
北海道太平洋側	-0.6～+0.7	-0.6～+0.7	-0.2～+0.6

<参考資料（利用上の注意）>

- (1) 気温（降水量）等は、「低い（少ない）」「平年並」「高い（多い）」の3つの階級で予報します。階級の幅は、1981～2010年の30年間における各階級の出現率が等分（それぞれ33%）となるように決めてあります（気候的出現率と呼びます）。
- (2) 予報する確率の数値は、それぞれの階級が出現する可能性の大きさを表しています。予測資料の信頼性が大きい場合には気候的出現率から大きく隔たった10%以下や60%以上の確率を付けられますが、特定の階級を強調できない場合には気候的出現率と同じかそれと同程度（30%、40%）の確率しか付けられません。
- (3) 晴れや雨などの天気日数は、平年の日数よりも多い（少ない）場合は「平年に比べて多い（少ない）」、また平年の日数と同程度に多い（少ない）場合には「平年と同様に多い（少ない）」と表現します。なお、単に多い（少ない）と表現した場合には対象期間の2分の1より多い（少ない）ことを意味します。