




令和7年(2025年)8月6日(水) 15:00 配布

<p>項目</p>	<p>令和6年度におけるオホーツク管内の観光入込客数等について</p>
<p>配付資料</p>	<p>令和6年度におけるオホーツク管内の観光入込客数及び外国人宿泊客数について</p>
<p>内容及び報道に当たったてのお願い</p>	<p>令和6年度におけるオホーツク管内の観光入込客数及び外国人宿泊客数を集計しましたので、お知らせします。</p> <p>【ポイント】</p> <p>&lt;観光入込客数&gt;</p> <ul style="list-style-type: none"> <li>・令和6年度の管内観光入込客数は、903万5,600人で、前年度対比105.1% (44万2,400人増)となりました。</li> <li>・海外向けプロモーションの実施のほか円安の影響等によりインバウンドの旅行客が増加したことや、スポーツ大会などの参加者が増加したこと、市町村の観光イベントが天候に恵まれたことなどにより、前年度と比較すると増加となり、令和元年度と比較すると103.2%となり新型コロナウイルス感染症拡大前を上回りました。</li> </ul> <p>&lt;外国人宿泊客数(延数)&gt;</p> <ul style="list-style-type: none"> <li>・令和6年度の外国人宿泊客数(延数)は15万3,378人泊で、前年度対比147.7%(4万9,550人泊増)、平成22年度に現在の調査方法となって以来最多となりました。</li> <li>・海外向けプロモーションの実施や円安の影響等により、台湾や中国をはじめとするアジア圏からの観光客が大幅に伸び、前年度と比較すると増加となり、令和元年度と比較すると127.8%となり新型コロナウイルス感染症拡大前を上回りました。</li> </ul> <p>【詳細】</p> <p>資料は「オホーツク総合振興局観光ホームページ」に掲載しております。  <a href="http://www.okhotsk.pref.hokkaido.lg.jp/ss/srk/kanko/">http://www.okhotsk.pref.hokkaido.lg.jp/ss/srk/kanko/</a></p>
<p>担当窓口</p>	<p>オホーツク総合振興局産業振興部          商工労働観光課観光室長 田邊 弘一          電話：0152-41-0638          F A X：0152-44-3184</p> 

# 令和 6 年度

## オホーツク管内観光入込客数 及び外国人宿泊客数について

- 令和6年度におけるオホーツク管内の観光入込客数は903万5,600人で、前年度対比105.1%（44万2,400人増）となりました。
- 令和6年度におけるオホーツク管内の外国人宿泊客数（延数）は15万3,378人泊で、前年度対比147.7%（4万9,550人泊増）となりました。

※小数点以下を四捨五入している関係で、図表中の総計と内訳の合計が一致しない場合がありますので、ご注意ください。

### 調査概要

- ・ 調査対象期間 令和6年4月1日～令和7年3月31日
- ・ 調査対象市町村 オホーツク管内18市町村

令和7年8月

北海道オホーツク総合振興局観光室

# 令和6年度 オホーツク管内観光入込客数の概要

## 1 概況

- ・令和6年度の管内観光入込客数は903万5,600人で、前年度対比105.1%(44万2,400人増)。
- ・道外客は335万9,100人となり、前年度対比113.9%(41万1,000人増)。
- ・道内客は567万6,500人となり、前年度対比100.6%(3万1,400人増)。

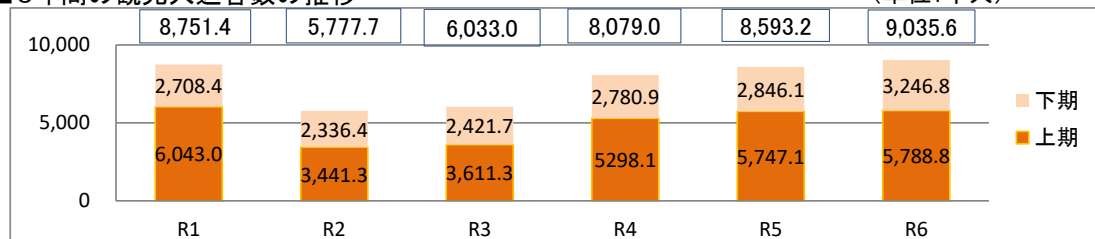
### 過去6年間の観光入込客数

(単位:千人)

	R1	R2	R3	R4	R5	R6	R6/R5	R6-R5	R6/R1	R6-R1
合計	8,751.4	5,777.7	6,033.0	8,079.0	8,593.2	9,035.6	105.1%	442.4	103.2%	284.2
道外客	3,530.0	1,712.1	1,891.1	2,587.9	2,948.1	3,359.1	113.9%	411.0	95.2%	-170.9
道内客	5,221.4	4,065.6	4,141.9	5,491.1	5,645.1	5,676.5	100.6%	31.4	108.7%	455.1
日帰客	7,166.1	4,846.0	5,050.5	6,781.0	7,187.3	7,596.5	105.7%	409.2	106.0%	430.4
宿泊客	1,585.3	931.7	982.5	1,298.0	1,405.9	1,439.1	102.4%	33.2	90.8%	-146.2
宿泊客延数	1,763.1	1,056.1	1,216.2	1,533.7	1,624.6	1,690.6	104.1%	66.0	95.9%	-72.5

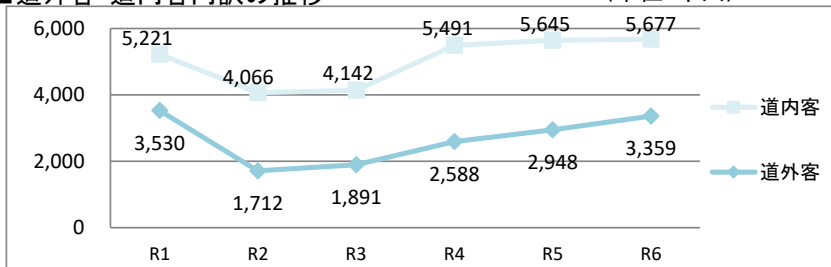
### 6年間の観光入込客数の推移

(単位:千人)

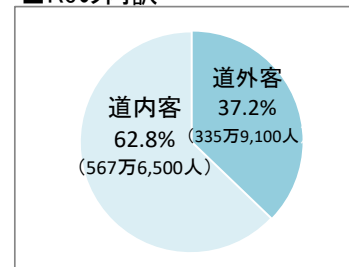


### 道外客・道内客内訳の推移

(単位:千人)

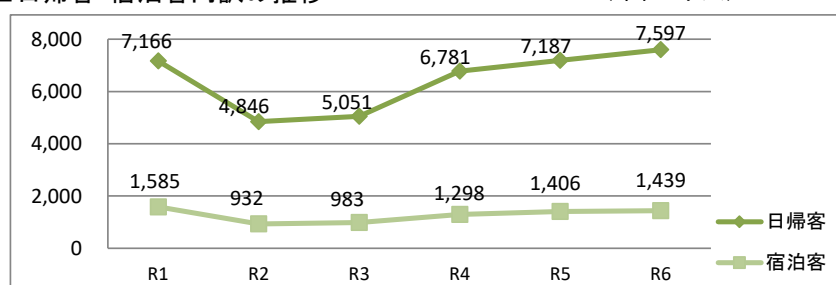


### R6の内訳

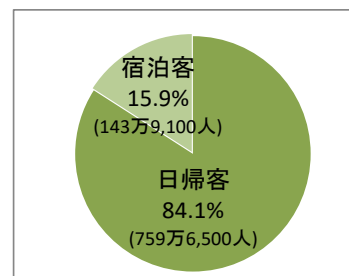


### 日帰客・宿泊客内訳の推移

(単位:千人)



### R6の内訳



## 2 動向分析

管内観光入込客数について、上期は、海外向けプロモーションの実施のほか円安の影響等によりインバウンドの旅行客が増加したことや、スポーツ大会などの参加者が例年より増加したこと、市町村の観光イベントが天候に恵まれたことなどから、前年度同期と比較すると100.7%となり、増加した。新型コロナウイルス感染症拡大前の令和元年度と比較すると入込客数は95.8%まで回復している。

・下期は、上期に実施した海外向けプロモーションの効果のほか円安の影響等によりインバウンドが増加したことや、例年より遅い2月中旬に流氷初日を迎え、接岸期間が3月下旬までであったため3月の入込客数が大幅に増加したことなどから、前年度同時期と比較すると114.1%となり、増加した。令和元年度と比較すると、119.9%となり、増加した。

・通年としては、海外向けプロモーションの実施のほか円安の影響等によりインバウンドの旅行客が増加したことや、スポーツ大会などの参加者が増加したこと、市町村の観光イベントが天候に恵まれたことなどにより、前年度と比較すると105.1%となり、増加した。また、令和元年度と比較すると103.2%となり、増加した。

なお、空港の国内便利状況(定時・臨時)は、女満別空港の乗降客数が80万3,667人で前年度対比104.7%(3万5,792増)、紋別空港が7万3,042人で前年度対比110.0%(6,614人増)となった。

3 月別傾向

■6年間の月別観光入込客数の推移

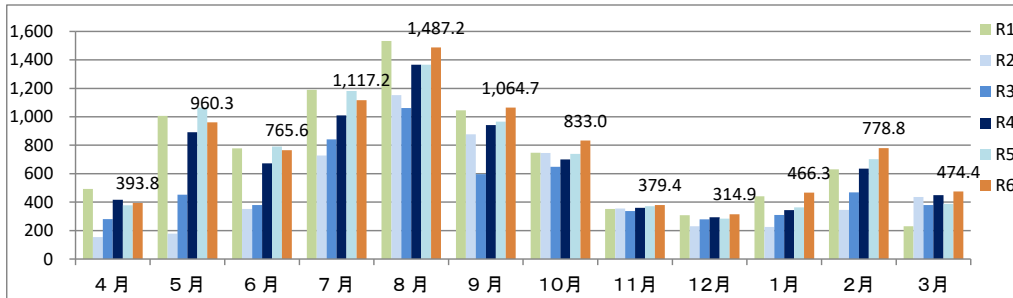
(単位:千人)

区分	R1	R2	R3	R4	R5	R6	R6/R5	R6-R5	構成比	R6/R1	R6-R1
4月	492.2	153.6	281.2	416.9	377.5	393.8	104.3%	16.3	4.4%	80.0%	-98.4
5月	1,006.7	178.4	452.8	890.8	1,065.1	960.3	90.2%	-104.8	10.6%	95.4%	-46.4
6月	777.3	351.5	378.8	672.9	791.7	765.6	96.7%	-26.1	8.5%	98.5%	-11.7
7月	1,188.8	727.9	840.6	1,009.7	1,181.4	1,117.2	94.6%	-64.2	12.4%	94.0%	-71.6
8月	1,532.2	1,153.0	1,061.7	1,365.8	1,365.3	1,487.2	108.9%	121.9	16.5%	97.1%	-45.0
9月	1,045.8	876.9	596.2	942.0	966.1	1,064.7	110.2%	98.6	11.8%	101.8%	18.9
上期計	6,043.0	3,441.3	3,611.3	5,298.1	5,747.1	5,788.8	100.7%	41.7	64.1%	95.8%	-254.2
10月	747.6	744.8	648.3	700.0	738.4	833.0	112.8%	94.6	9.2%	111.4%	85.4
11月	351.8	354.6	336.7	359.2	371.3	379.4	102.2%	8.1	4.2%	107.8%	27.6
12月	308.5	229.7	279.5	293.3	283.8	314.9	111.0%	31.1	3.5%	102.1%	6.4
1月	440.6	226.1	309.6	344.2	363.4	466.3	128.3%	102.9	5.2%	105.8%	25.7
2月	629.9	345.5	468.4	635.3	702.2	778.8	110.9%	76.6	8.6%	123.6%	148.9
3月	230.0	435.7	379.2	448.9	387.0	474.4	122.6%	87.4	5.3%	206.3%	244.4
下期計	2,708.4	2,336.4	2,421.7	2,780.9	2,846.1	3,246.8	114.1%	400.7	35.9%	119.9%	538.4
年間計	8,751.4	5,777.7	6,033.0	8,079.0	8,593.2	9,035.6	105.1%	442.4	100.0%	103.2%	284.2

※小数点以下を四捨五入している関係で、図表中の総計と内訳の合計が一致しない場合があります

■R1・R2・R3・R4・R5・R6月別の比較

(単位:千人)



4 参考データ

■地域毎の観光入込客数の推移

(単位:千人)

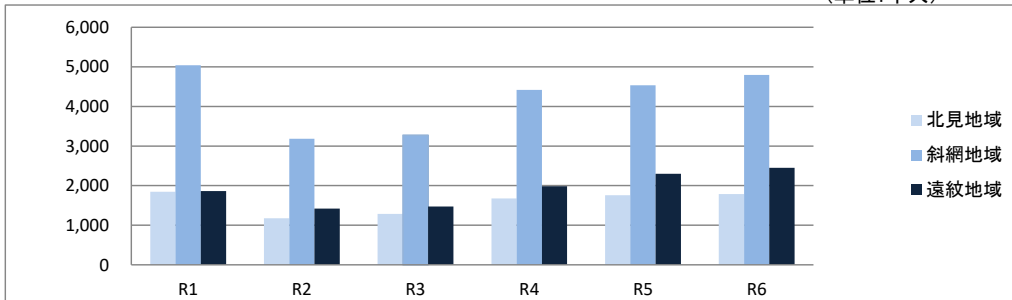
	R1	R2	R3	R4	R5	R6	R6/R5	R6-R5	R6/R1	R6-R1
北見地域	1,846.5	1,174.7	1,284.6	1,676.2	1,758.9	1,788.4	101.7%	29.5	96.9%	-58.1
斜網地域	5,040.7	3,183.0	3,276.2	4,420.4	4,535.3	4,796.4	105.8%	261.1	95.2%	-244.3
遠紋地域	1,864.2	1,420.0	1,472.2	1,982.4	2,299.0	2,450.8	106.6%	151.8	131.5%	586.6
合計	8,751.4	5,777.7	6,033.0	8,079.0	8,593.2	9,035.6	105.1%	442.4	103.2%	284.2

※ 北見地域～北見市・津別町・訓子府町・置戸町

※ 斜網地域～網走市・美幌町・斜里町・清里町・小清水町・大空町

※ 遠紋地域～紋別市・佐呂間町・遠軽町・湧別町・滝上町・興部町・西興部村・雄武町

(単位:千人)



■観光入込客数の上位市町村 (単位:千人)

令和6年度		
順位	市町村名	観光入込客数
1	網走市	1,358.1
2	北見市	1,226.0
3	大空町	1,192.8
4	斜里町	994.4
5	遠軽町	929.5

(単位:千人)

令和5年度		
順位	市町村名	観光入込客数
1	網走市	1,223.9
2	北見市	1,205.6
3	大空町	1,148.4
4	斜里町	873.5
5	遠軽町	853.6

■前年度との比較で、観光入込客数が増加した上位市町村

(単位:千人)

順位	市町村名	令和6年度 観光入込客数	令和5年度 観光入込客数	対前年度比 R6/R5	対前年度差 R6-R5
1	網走市	1358.1	1223.9	111.0%	134.2
2	斜里町	994.4	873.5	113.8%	120.9
3	小清水町	486.0	393.0	123.7%	93.0
4	遠軽町	929.5	853.6	108.9%	75.9
5	大空町	1192.8	1148.4	103.9%	44.4

# 令和6年度 オホーツク管内外国人宿泊客数の概要

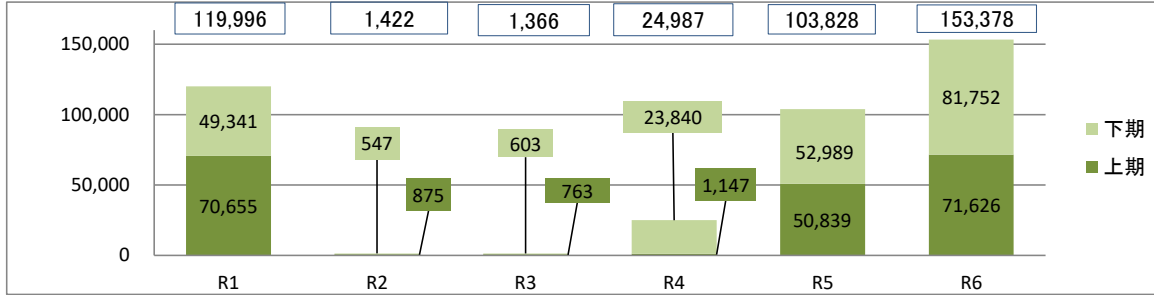
## 1 概況

- ・外国人宿泊客数は13万9,106人で、前年度対比146.2%(4万3,956人増)。
- ・外国人宿泊客延数は15万3,378人泊で、前年度対比147.7%(4万9,550人泊増)、平成22年度に現在の調査方法となって以来最多。
- ・国、地域別の宿泊客延数では、台湾が38,890人泊で1位となり前年度対比152.8%(13,431人泊増)。

### ■過去6年間の外国人宿泊客数・延数 (客数単位:人、延数単位:人泊)

区分	R1	R2	R3	R4	R5	R6	R6/R5	R6-R5	R6/R1	R6-R1
宿泊客数	111,229	1,051	637	22,174	95,150	139,106	146.2%	43,956	125.1%	27,877
宿泊客延数	119,996	1,422	1,366	24,987	103,828	153,378	147.7%	49,550	127.8%	33,382
上期延数	70,655	875	763	1,147	50,839	71,626	140.9%	20,787	101.4%	971
下期延数	49,341	547	603	23,840	52,989	81,752	154.3%	28,763	165.7%	32,411

### ■6年間の外国人宿泊客延数の推移 (単位:人泊)



## 2 動向分析

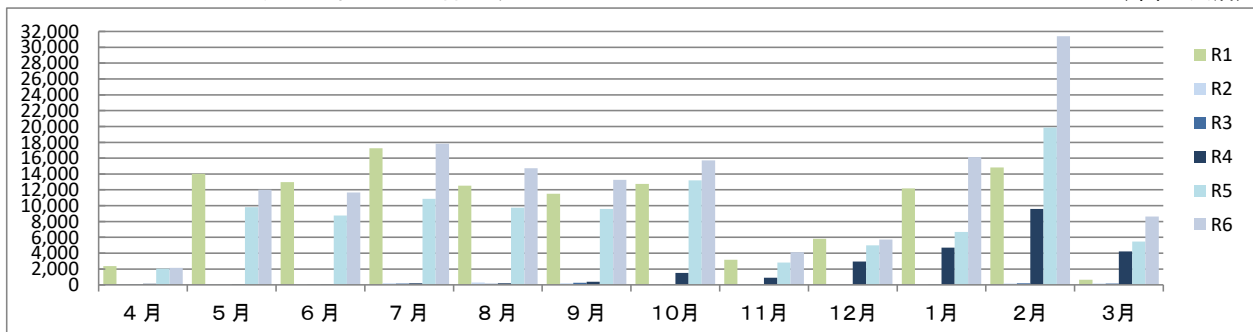
外国人宿泊客延数について、海外向けプロモーションの実施や円安の影響等により、台湾や中国をはじめとするアジア圏からの観光客が大幅に伸びているほか、アメリカやフランスをはじめとする欧米圏からの観光客も増加傾向にあり、前年度と比較すると147.7%となり、増加した。また、令和元年度と比較すると127.8%となり、新型コロナウイルス感染症拡大前を上回った。

## 3 月別傾向

### ■5年間の月別外国人宿泊客延数の推移 (単位:人泊)

区分	R1	R2	R3	R4	R5	R6	R6/R5	R6-R5	構成比	R6/R1	R6-R1
4月	2,382	78	81	133	2,061	2,147	104.2%	86	1.4%	90.1%	-235
5月	14,040	60	50	95	9,817	12,013	122.4%	2,196	7.8%	85.6%	-2,027
6月	12,957	69	60	118	8,770	11,652	132.9%	2,882	7.6%	89.9%	-1,305
7月	17,255	198	179	200	10,874	17,836	164.0%	6,962	11.6%	103.4%	581
8月	12,529	284	127	207	9,732	14,731	151.4%	4,999	9.6%	117.6%	2,202
9月	11,492	186	266	394	9,585	13,247	138.2%	3,662	8.6%	115.3%	1,755
上期計	70,655	875	763	1,147	50,839	71,626	140.9%	20,787	46.7%	101.4%	971
10月	12,748	91	81	1,499	13,190	15,722	119.2%	2,532	10.3%	123.3%	2,974
11月	3,153	70	55	897	2,815	4,142	147.1%	1,327	2.7%	131.4%	989
12月	5,816	37	40	2,950	4,995	5,737	114.9%	742	3.7%	98.6%	-79
1月	12,158	42	73	4,690	6,665	16,129	242.0%	9,464	10.5%	132.7%	3,971
2月	14,810	151	200	9,585	19,860	31,405	158.1%	11,545	20.5%	212.1%	16,595
3月	656	156	154	4,219	5,464	8,617	157.7%	3,153	5.6%	1313.6%	7,961
下期計	49,341	547	603	23,840	52,989	81,752	154.3%	28,763	53.3%	165.7%	32,411
年間計	119,996	1,422	1,366	24,987	103,828	153,378	147.7%	49,550	100.0%	127.8%	33,382

### ■R1・R2・R3・R4・R5・R6月別外国人宿泊客延数 (単位:人泊)



4 参考データ

■国・地域別外国人宿泊客延数(上位10カ国)

※R6の宿泊客延数の多い順

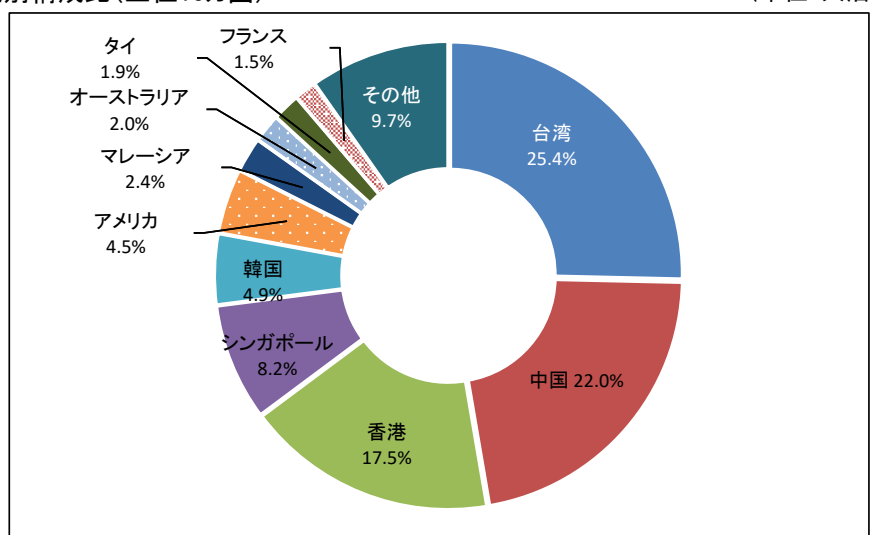
(単位:人泊)

順位	国・地域名	R1	R2	R3	R4	R5	R6	R6/R5	R6-R5	R6/R1	R6-R1
1	台湾	26,182	54	22	5,652	25,459	38,890	152.8%	13,431	148.5%	12,708
2	中国	21,676	276	332	1,500	13,556	33,669	248.4%	20,113	155.3%	11,993
3	香港	23,716	5	16	6,475	22,093	26,848	121.5%	4,755	113.2%	3,132
4	シンガポール	12,514	34	14	2,560	12,647	12,501	98.8%	-146	99.9%	-13
5	韓国	5,408	15	14	1,178	4,847	7,574	156.3%	2,727	140.1%	2,166
6	アメリカ	4,659	155	58	1,597	5,398	6,948	128.7%	1,550	149.1%	2,289
7	マレーシア	4,471	8	11	1,514	2,905	3,695	127.2%	790	82.6%	-776
8	オーストラリア	2,350	28	168	776	1,709	3,023	176.9%	1,314	128.6%	673
9	タイ	2,838	127	25	725	2,121	2,970	140.0%	849	104.7%	132
10	フランス	1,517	98	12	132	1,354	2,307	170.4%	953	152.1%	790
	その他	14,665	622	694	2,878	11,739	14,953	127.4%	3,214	102.0%	288
	合計	119,996	1,422	1,366	24,987	103,828	153,378	147.7%	49,550	127.8%	33,382

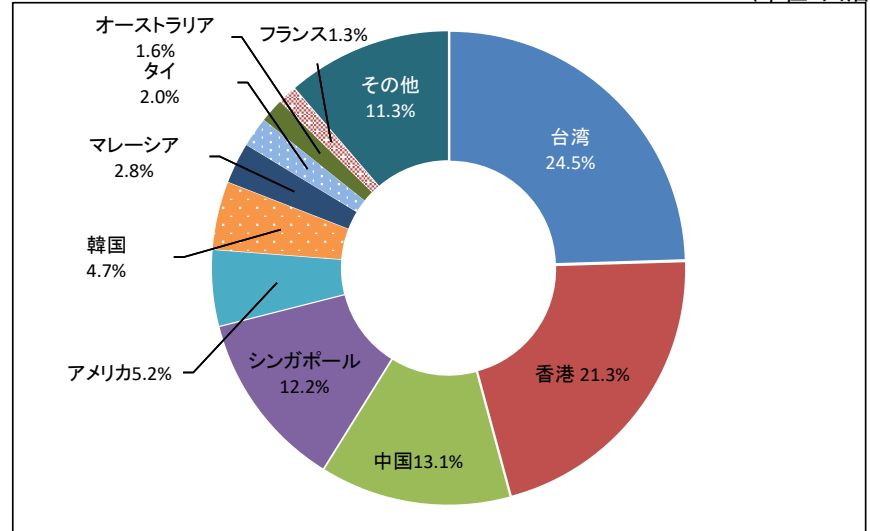
■R5・R6外国人宿泊客延数の国・地域別構成比(上位10カ国)

(単位:人泊)

R6			
順位	国・地域名	人数	構成比
1	台湾	38,890	25.4%
2	中国	33,669	22.0%
3	香港	26,848	17.5%
4	シンガポール	12,501	8.2%
5	韓国	7,574	4.9%
6	アメリカ	6,948	4.5%
7	マレーシア	3,695	2.4%
8	オーストラリア	3,023	2.0%
9	タイ	2,970	1.9%
10	フランス	2,307	1.5%
	その他	14,953	9.7%
	合計	153,378	100.0%



R5			
順位	国・地域名	人数	構成比
1	台湾	25,459	24.5%
2	香港	22,093	21.3%
3	中国	13,556	13.1%
4	シンガポール	12,647	12.2%
5	アメリカ	5,398	5.2%
6	韓国	4,847	4.7%
7	マレーシア	2,905	2.8%
8	タイ	2,121	2.0%
9	オーストラリア	1,709	1.6%
10	フランス	1,354	1.3%
	その他	11,739	11.3%
	合計	103,828	100.0%



■R6管内地域毎の国・地域別外国人宿泊客延数 ※R6の宿泊客延数の多い順（単位：人泊）

国・地域名	北見地域	R6/R5	斜網地域	R6/R5	遠紋地域	R6/R5	管内合計	R6/R5
台湾	7,226	332.4%	29,996	133.2%	1,668	216.6%	38,890	152.8%
中国	2,788	153.4%	29,735	264.5%	1,146	230.1%	33,669	248.4%
香港	4,058	175.6%	21,951	114.0%	839	156.8%	26,848	121.5%
シンガポール	938	109.1%	9,167	106.8%	2,396	74.8%	12,501	98.8%
韓国	1,917	167.0%	5,256	147.8%	401	282.4%	7,574	156.3%
アメリカ	637	143.8%	5,983	124.9%	328	197.6%	6,948	128.7%
マレーシア	455	163.1%	2,076	152.2%	1,164	92.2%	3,695	127.2%
オーストラリア	250	157.2%	2,623	180.2%	150	159.6%	3,023	176.9%
タイ	605	276.3%	2,022	121.2%	343	146.6%	2,970	140.0%
フランス	153	171.9%	2,030	164.0%	124	459.3%	2,307	170.4%
その他	1,936	116.1%	11,836	126.1%	1,181	172.4%	14,953	127.4%
合計	20,963	187.7%	122,675	144.2%	9,740	127.9%	153,378	147.7%

※ 北見地域～北見市・津別町・訓子府町・置戸町

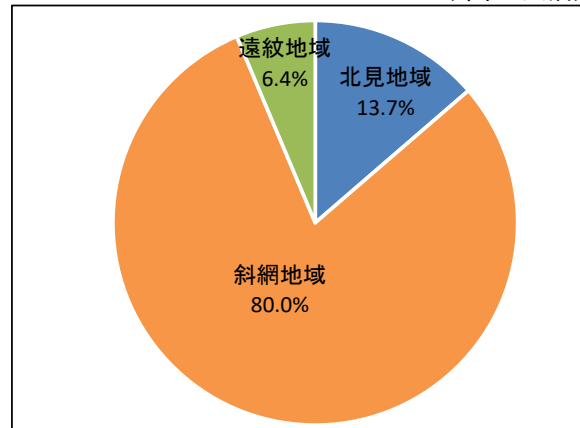
※ 斜網地域～網走市・美幌町・斜里町・清里町・小清水町・大空町

※ 遠紋地域～紋別市・佐呂間町・遠軽町・湧別町・滝上町・興部町・西興部村・雄武町

■R6管内地域毎の外国人宿泊客延数内訳

	北見地域	斜網地域	遠紋地域	管内合計
人数	20,963	122,675	9,740	153,378
構成比	13.7%	80.0%	6.4%	100%

(単位：人泊)



■R6外国人宿泊客延数の上位5市町村 (単位：人泊)

順位	1	2	3	4	5
市町村名	斜里町	網走市	北見市	紋別市	津別町
台湾	17,643	12,039	6,347	1,458	879
中国	15,464	14,131	2,538	944	224
香港	11,678	10,064	3,976	729	82
シンガポール	6,099	2,990	906	1,922	32
韓国	2,478	2,648	1,831	286	86
アメリカ	3,595	2,288	599	132	38
マレーシア	902	1,133	443	1,139	12
オーストラリア	1,686	827	189	96	61
タイ	979	1,018	593	260	12
フランス	1,431	575	110	41	43
その他	7,262	4,230	1,747	844	189
合計	69,217	51,943	19,279	7,851	1,658
R5	45,195	38,758	10,799	6,218	360
R6/R5	153.2%	134.0%	178.5%	126.3%	460.6%
R6-R5	24,022	13,185	8,480	1,633	1,298