



大項目	中項目	小項目	細目	課題番号	目標時期	取組機関	スケジュール (上段:計画、下段:実績)					H29年の取組み状況	H30年の取組み内容	R1年以降の取組み内容
							H29	H30	R1	R2	R3			
円滑かつ迅速な避難のための取組	■情報伝達、避難計画等に関する事項	イ) 避難勧告等の発令対象区域、避難判断基準等の確認	・水害対応タイムラインの作成状況、運用状況を記載 ※協議会資料を適宜修正	B2	R03年度までに実施	振興局	■	■	■	■	■	・興部川では、平成29年12月より想定最大規模の降雨による浸水想定区域を作成・公表し、興部町長に通知済。	・水位周知河川について、構成町村等と協議し、タイムライン作成を行った。(興部川にて試行運用を開始)	・水位周知河川について、構成町村等と協議し、タイムライン作成し、必要に応じて見直す。
						气象台	■	■	■	■	■		・タイムラインの作成・見直しについて、助言等の依頼はなかった。	・タイムラインを活用して実施する防災訓練について、必要に応じて助言。
						自衛隊	■	■	■	■	■	・水害対応タイムラインに沿った訓練を実施し、必要に応じてタイムラインを見直す。	・構成町村と訓練を実施する機会がなかった。	・構成市町との幹事会、協議会等を通じ、情報共有を行う。
						北海道警察及び興部警察署	■	■	■	■	■		・構成市町と訓練を実施する機会がなかった。	・水害対応タイムラインに沿った訓練を引き続き実施予定。
						興部町	■	■	■	■	■	・興部川(水位周知河川)のタイムラインについて検討し、関係機関と調整中。	・水位周知河川について、振興局と協議しタイムラインを作成し、試行運用を開始した。	・水位周知河川について、タイムラインの本運用のための協議を振興局と実施予定。 ・水害対応タイムラインに沿った訓練を実施予定。
						西興部村	■	■	■	■	■		・振興局で作成したタイムライン(試行運用)に協力した。	振興局で作成するタイムライン【本運用】に協力。
						紋別地区消防組合	■	■	■	■	■	・興部町作成のタイムラインの協議に参画	・水害対応タイムラインに沿った訓練を実施しなかった。	・水害対応タイムラインに沿った訓練を実施予定。



大項目	中項目	小項目	細目	課題番号	目標時期	取組機関	スケジュール (上段:計画、下段:実績)					H29年の取組み状況	H30年の取組み内容	R1年以降の取組み内容
							H29	H30	R1	R2	R3			
円滑かつ迅速な避難のための取組	■情報伝達、避難計画等に関する事項	エ) ICTを活用した住民等へ適切かつ確実に情報伝達する体制や方法の改善・充実	緊急速報メールの活用等、住民等に対する洪水情報や避難情報等の適切かつ確実な伝達体制・方法について検討・調整	D2	R03年度までに実施	振興局		完				<ul style="list-style-type: none"> <li>・気象警報、注意報、河川水位、雨量、水防警報等の情報を、ホームページや報道機関等の協力を得て、テレビ、ラジオ等による伝達を実施済。</li> </ul>		
						気象台		完			<ul style="list-style-type: none"> <li>・H29出水期から新たなステージに対応した防災気象情報の改善の運用を開始。</li> </ul>			
						興部町					<ul style="list-style-type: none"> <li>・屋外スピーカー、広報車による放送、緊急速報のメール、登録制メールの配信、町ホームページでの情報提供等、様々な手段を活用した情報伝達を実施済。</li> </ul>	<ul style="list-style-type: none"> <li>・登録制メールへの登録を促進。</li> <li>・広報誌やHPで、水害に係る啓発記事の充実を図った。</li> </ul>	<ul style="list-style-type: none"> <li>・登録制メールへの登録を促進</li> <li>・広報誌やHPで、水害に係る啓発記事を、必要に応じて充実を図る。</li> </ul>	
						西興部村		完			<ul style="list-style-type: none"> <li>・村内全戸にある音声告知放送、緊急速報のメール配信、広報車等、様々な手段を活用した情報伝達を実施済。</li> </ul>			
						雄武町					<ul style="list-style-type: none"> <li>・防災行政無線によるサイレン吹鳴及び避難勧告等の放送、災害情報や緊急速報のメール配信、WEB等による河川水位、広報車等、様々な手段を活用した情報伝達を実施済。</li> <li>・自治会長を含めた自治会連絡網、個人携帯電話、FAX等、様々な情報伝達手段を用いた住民への情報連絡体制づくりを実施済。</li> </ul>	<ul style="list-style-type: none"> <li>・サポートメール(登録制)による緊急防災情報配信や利用の促進。</li> <li>・避難行動を行う際の支援者を自治会や集落毎に選定し、名簿、連絡網等を作成。</li> <li>・自治会や自主防災組織に対する研修会の実施。</li> <li>・広報誌やHPでの、水害に係る啓発記事を、必要に応じて充実。</li> </ul>	<ul style="list-style-type: none"> <li>・サポートメール(登録制)による緊急防災情報配信や利用の促進。</li> <li>・避難行動を行う際の支援者を自治会や集落毎に選定し、名簿、連絡網等を作成。</li> <li>・自治会や自主防災組織に対する研修会の実施。</li> <li>・広報誌やHPでの、水害に係る啓発記事を、必要に応じて充実。</li> </ul>	
						紋別地区消防組合					<ul style="list-style-type: none"> <li>・関係町村の避難所等の情報収集、防災担当者との連絡体制を確認済。</li> <li>・避難情報や各種警報等が発令された際は、既存の指令伝達網を利用して、消防職員及び消防団員に伝達。</li> </ul>	<ul style="list-style-type: none"> <li>・関係町村の避難所等の情報収集、防災担当者との連絡体制を確認。</li> <li>・避難情報や各種警報等が発令された際は、既存の指令伝達網を利用して、消防職員及び消防団員に引き続き伝達。</li> </ul>	<ul style="list-style-type: none"> <li>・関係町村の避難所等の情報収集、防災担当者との連絡体制を引き続き確認。</li> <li>・避難情報や各種警報等が発令された際は、既存の指令伝達網を利用して、消防職員及び消防団員に引き続き伝達。</li> </ul>	
	オ) 隣接市町村への広域避難体制の構築	E	各市町村内の避難場所だけで避難者を収容できない場合等は、隣接市町村等における避難場所の設定や連絡体制等について検討・調整する		R03年度までに実施	興部町							<ul style="list-style-type: none"> <li>・R3までに隣接する自治体と広域避難計画を検討。</li> </ul>	<ul style="list-style-type: none"> <li>・R3までに隣接する自治体と広域避難計画を検討。</li> </ul>
						西興部村						<ul style="list-style-type: none"> <li>・R3までに隣接する自治体と広域避難計画を検討。</li> <li>・広域避難計画の一つとして、近隣市町村の空住宅の利用等を検討。</li> </ul>	<ul style="list-style-type: none"> <li>・R3までに隣接する自治体と広域避難計画を検討。</li> <li>・広域避難計画の一つとして、近隣市町村の空住宅の利用等を検討。</li> </ul>	
						雄武町						<ul style="list-style-type: none"> <li>・R3までに隣接する自治体と広域避難計画を検討。</li> </ul>	<ul style="list-style-type: none"> <li>・R3までに隣接する自治体と広域避難計画を検討。</li> </ul>	



大項目	中項目	小項目	細目	課題番号	目標時期	取組機関	スケジュール (上段:計画、下段:実績)					H29年の取組み状況	H30年の取組み内容	R1年以降の取組み内容				
							H29	H30	R1	R2	R3							
円滑かつ迅速な避難のための取組	■平時からの住民等への周知・教育・訓練に関する事項	ア) 想定最大規模の降雨に係る洪水浸水想定区域図等の共有	想定最大規模の降雨に係る洪水浸水想定区域図等の作成・公表を共有する	G	R03年度までに実施	振興局	■	■	■	■	■	<ul style="list-style-type: none"> <li>・興部川では、想定最大規模の降雨による浸水想定区域、浸水継続時間、家屋倒壊等氾濫想定区域(氾濫流、河岸浸食)を作成・公表済。</li> <li>・興部川の想定最大規模の降雨による浸水想定区域図等が振興局から通知済。(語尾を整理)</li> </ul>	<ul style="list-style-type: none"> <li>・水位周知河川における洪水浸水想定区域図はHPのほか、浸水ナビを利用して平成30年度に公表済。</li> <li>・水位周知河川以外は、簡易的な手法により『洪水氾濫危険区域図』を作成し、提供。</li> </ul>	<ul style="list-style-type: none"> <li>・R3年度までに、水位周知河川以外の洪水氾濫危険区域図を合わせて、興部町HPIに掲載予定。</li> </ul>				
						興部町	■	■	■	■	■				■	■	■	
		振興局	■	■	■	■	■	<ul style="list-style-type: none"> <li>・興部川では、想定最大規模の降雨による浸水想定区域、浸水継続時間、家屋倒壊等氾濫想定区域(氾濫流、河岸浸食)を作成・公表済。</li> </ul>	<ul style="list-style-type: none"> <li>・町村からの助言等の依頼はなかった。</li> </ul>	<ul style="list-style-type: none"> <li>・町村がハザードマップ作成する際は、必要に応じて助言。</li> </ul>								
		気象台	■	■	■	■	■				■	■	■					
		イ) 水害ハザードマップの作成・改良と周知	想定最大規模に係る洪水浸水想定区域図を踏まえた洪水ハザードマップの作成・公表予定等を共有する	H1	R03年度までに実施	興部町	■	■	■	■	■	■	<ul style="list-style-type: none"> <li>・計画規模の洪水ハザードマップを作成済。</li> </ul>		<ul style="list-style-type: none"> <li>・R元年度末までに想定最大規模のハザードマップを作成し公表する検討を行った。</li> </ul>	<ul style="list-style-type: none"> <li>・R元年度末までに想定最大規模のハザードマップを作成し公表予定。</li> </ul>		
	西興部村					■	■	■	■	■	■	■		■			<ul style="list-style-type: none"> <li>・市街地全域をカバーした防災マップを、村内全戸に配布済。</li> </ul>	<ul style="list-style-type: none"> <li>・R03年度までに作成し公表。</li> </ul>
	雄武町					■	■	■	■	■	■	■		■				

大項目	中項目	小項目	細目	課題番号	目標時期	取組機関	スケジュール (上段:計画、下段:実績)					H29年の取組み状況	H30年の取組み内容	R1年以降の取組み内容			
							H29	H30	R1	R2	R3						
円滑かつ迅速な避難のための取組	■平時からの住民等への周知・教育・訓練に関する事項	イ) 水害ハザードマップの作成・改良と周知	「水害ハザードマップ作成の手引き」(H28.4月国交省)を参考に、わかりやすい洪水ハザードマップを住民への効果的な周知方法を検討調整	H2	R03年度までに実施	振興局	■	■	■	■	■		H29年: 実施済	H30年: 実施済	R1年以降: 実施済	・町村からの助言等の依頼はなかった。	・町村がハザードマップ作成する際は、必要に応じて助言等を実施。
						气象台	■	■	■	■	■	■				・ハザードマップ作成に関する助言等の依頼はなかった。	・町村がハザードマップ作成する際は、必要に応じて助言。
						興部町	■	■	■	■	■	■				・公表する際の周知方法を検討。	・公表する際の周知方法を検討。
						西興部村	■	■	■	■	■	■				・公表する際の周知方法を検討。	・公表する際の周知方法を検討。
						雄武町	■	■	■	■	■	■				・公表する際の周知方法を検討。	・公表する際の周知方法を検討。
	ウ) まるごと・まちごとハザードマップの促進	「まるごと・まちごとハザードマップ実施の手引き」(H29.6月国交省)を参考に、取組の推進について検討調整	I	R03年度までに実施	振興局	■	■	■	■	■	■		H29年: 実施済	H30年: 実施済	R1年以降: 実施済	・町村が『まるごと・まちごとハザードマップ』の取組を行う場合の助言等の依頼はなかった。	・町村が『まるごと・まちごとハザードマップ』の取組を行う場合、必要に応じて助言。
					气象台	■	■	■	■	■	■	・「まるごと・まちごとハザードマップ」の計画に係る相談はなかった。				・町村が『まるごと・まちごとハザードマップ』の取組を行う場合、必要に応じて助言。	
					興部町	■	■	■	■	■	■	・令和3年度までに『まるごと・まちごとハザードマップ』の取組を検討。				・令和3年度までに『まるごと・まちごとハザードマップ』の取組を引き続き検討。	
					西興部村	■	■	■	■	■	■	・令和3年度までに『まるごと・まちごとハザードマップ』の取組を検討。				・令和3年度までに『まるごと・まちごとハザードマップ』の取組を引き続き検討。	
					雄武町	■	■	■	■	■	■	・令和3年度までに『まるごと・まちごとハザードマップ』の取組を検討。				・令和3年度までに『まるごと・まちごとハザードマップ』の取組を引き続き検討。	

大項目	中項目	小項目	細目	課題番号	目標時期	取組機関	スケジュール (上段:計画、下段:実績)					H29年の取組み状況	H30年の取組み内容	R1年以降の取組み内容
							H29	H30	R1	R2	R3			
円滑かつ迅速な避難のための取組	■平時からの住民等への周知・教育・訓練に関する事項	エ) 住民、関係機関が連携した避難訓練等の充実	各市町村等による避難訓練の実施状況や実施予定を共有するとともに、住民等や多様な関係機関が連携した避難訓練を検討調整	J	R03年度までに実施	網走開建	■					・国管理区間においては、各関係機関主催の訓練等に参画。	・該当する訓練等は無かった。	・必要に応じて各関係機関主催の訓練等に参画。
						振興局	■					・関係機関が実施する避難訓練等に参画。	・関係機関主催の訓練等に参画する機会がなかった。 ・防災への普及啓発を目的に、防災セミナーinオホーツクを開催。	・引き続き、関係機関主催の訓練等に参画。
						気象台	■					・関係機関が実施する避難訓練等に参画。	・興部町の合同防災訓練に参画した。	・引き続き、関係機関主催の訓練等に参画。
						自衛隊	■					・関係機関が実施する避難訓練等に参画。	・興部町の合同防災訓練に参画した。	・引き続き、関係機関主催の訓練等に参画。
						北海道警察及び興部警察	■					・関係機関が実施する避難訓練等に参画。	・関係機関主催の訓練等に参画。	・引き続き、関係機関主催の訓練等に参画。
						興部町	■					・地域住民、関係機関、更に、民間機関を交えた総合防災訓練を実施。	・地域住民、関係機関、更に、民間機関を交えた総合防災訓練を引き続き実施。 ・自助、共助による災害に強い地域作りを目指し、自主防災組織を強化・促進するための取組として、避難訓練を実施。	・地域住民、関係機関、更に、民間機関を交えた総合防災訓練を実施。 ・自助、共助による災害に強い地域作りを目指し、自主防災組織を強化・促進するための取組として、避難訓練を引き続き実施。
						西興部村	■					・地域住民、村内関係機関を交えた防災訓練を実施。	・防災への普及啓発を目的に、防災セミナーを開催。	・防災への普及啓発を目的に、引き続き防災セミナーを開催予定。
						雄武町	■					・地域住民、関係機関、更に、民間機関を交えた総合防災訓練の実施を検討。 ・自助、共助による災害に強い地域作りを目指し、自主防災組織を強化・促進するための取組として、避難訓練を実施。	・『北海道地域防災マスター』の取得を促すとともに、防災体制を強化。	・『北海道地域防災マスター』の取得を促すとともに、これを交えた避難訓練の実施等、防災体制を引き続き強化。
						紋別地区消防組合	■					・関係機関が実施する避難訓練に参画。 ・消防組合が所有する資機材(水防に限らない)の取り扱いについて、定期的な訓練を実施。	・興部町が実施する訓練に参画した。	・引き続き、関係機関が実施する避難訓練に参画。







大項目	中項目	小項目	細目	課題番号	目標時期	取組機関	スケジュール (上段:計画、下段:実績)					H29年の取組み状況	H30年の取組み内容	R1年以降の取組み内容
							H29	H30	R1	R2	R3			
的確な水防活動のための取組	■水防活動の効率化及び水防体制の強化に関する事項	ア) 重要水防箇所の確認	河川整備の進捗を踏まえて、出水期前に重要水防箇所の確認を行うとともに現地にて関係者による共同点検等の実施について検討調整	P	R03年度までに実施	振興局	■	■	■	■	■	・興部川の土地利用を踏まえ、平成29年度に重要水防区間を追加。	・共同点検の実施を検討。 ・道単独で河川ハトールを実施。	・必要に応じ、共同点検の実施を検討。
						興部町	■	■	■	■	■	・該当する点検はなかった	・関係機関で実施する共同点検があれば参画。	
						西興部村	■	■	■	■	■	・該当する点検はなかった。	・関係機関で実施する共同点検があれば参画。	
						雄武町	■	■	■	■	■	・該当する点検はなかった。	・関係機関で実施する共同点検があれば参画。	
						紋別地区消防組合	■	■	■	■	■	・該当する点検はなかった。	・関係機関で実施する共同点検があれば参画。	
		イ) 水防機材の整備等	各構成員が保有する水防資機材の配置について共有するとともに、水防資機材の整備や洪水時の相互応援について検討調整	Q	R03年度までに実施	振興局	■	■	■	■	■	・各機関が保有している情報を共有。	・水防資機材等の保有状況(数や保管場所)の詳細を共有。	・水防資機材等の保有状況(数や保管場所)の詳細を共有。
						自衛隊	■	■	■	■	■	・各機関が保有している情報を共有。	・水防資機材等の保有状況(数や保管場所)の詳細を共有。 ・人命救助システム(水害用)の整備及び取扱い訓練を実施。	・水防資機材等の保有状況(数や保管場所)の詳細を共有。 ・人命救助システム(水害用)の整備及び取扱い訓練を実施。
						興部町	■	■	■	■	■	・各機関が保有している情報を共有。	・水防資機材等の保有状況(数や保管場所)の詳細を共有。	・水防資機材等の保有状況(数や保管場所)の詳細を共有。
						西興部村	■	■	■	■	■	・各機関が保有している情報を共有。	・水防資機材等の保有状況(数や保管場所)の詳細を共有。	・水防資機材等の保有状況(数や保管場所)の詳細を共有。
						雄武町	■	■	■	■	■	・各機関が保有している情報を共有。	・水防資機材等の保有状況(数や保管場所)の詳細を共有。	・水防資機材等の保有状況(数や保管場所)の詳細を共有。
紋別地区消防組合	■	■	■	■	■	・各機関が保有している情報を共有。	・水防資機材等の保有状況(数や保管場所)の詳細を共有。	・水防資機材等の保有状況(数や保管場所)の詳細を共有。						

大項目	中項目	小項目	細目	課題番号	目標時期	取組機関	スケジュール (上段:計画、下段:実績)					H29年の取組み状況	H30年の取組み内容	R1年以降の取組み内容					
							H29	H30	R1	R2	R3								
的確な水防活動のための取組	■水防活動の効率化及び水防体制の強化に関する事項	ウ) 水防訓練の充実	多様な関係機関、住民等の参加等による実践的な水防訓練について検討調整	R	R03年度までに実施	網走開建		■	■	■	■	■		・関係機関の水防訓練は無かった。	・必要に応じて、関係機関の水防訓練等に参画。				
						振興局		■	■	■	■	■	■	■	■	■	・関係機関主催の訓練等に参画。	・水防訓練等の参加要請がなかった。	・引き続き、各関係機関主催の訓練等に参画。
						気象台		■	■	■	■	■	■	■	■	■	・関係機関の水防訓練等に、必要に応じて参画。	・水防訓練等の参加要請がなかった。	・必要に応じて、関係機関の水防訓練に参画。
						自衛隊		■	■	■	■	■	■	■	■	■	・各関係機関主催の訓練等に参画。	・興部町の共同訓練に参画。	・引き続き、各関係機関主催の訓練等に参画。
						北海道警察及び興部警察		■	■	■	■	■	■	■	■	■	・関係機関の水防訓練等に参画。	・各関係機関主催の訓練等に参画。	・引き続き、各関係機関主催の訓練等に参画。
						興部町		■	■	■	■	■	■	■	■	■	・関係機関を交えた総合的な防災訓練を実施。	・関係機関を交えた総合的な防災訓練を実施した。	・引き続き、関係機関を交えた総合的な防災訓練を実施。
						西興部村		■	■	■	■	■	■	■	■	■	・関係機関を交えた総合的な防災訓練を実施。	・関係機関を交えた総合的な防災訓練はなかった。	・関係機関を交えた総合的な防災訓練を検討。
						雄武町		■	■	■	■	■	■	■	■	■	・関係機関を交えた総合的な防災訓練を実施。	・興部町の防災訓練を視察した。	・引き続き、関係機関を交えた総合的な防災訓練を実施。
						紋別地区消防組合		■	■	■	■	■	■	■	■	■	・関係機関を交えた総合的な防災訓練に参画。	・興部町の共同訓練に参画。	・引き続き、関係機関を交えた総合的な防災訓練に参画。



大項目	中項目	小項目	細目	課題番号	目標時期	取組機関	スケジュール (上段:計画、下段:実績)					H29年の取組み状況	H30年の取組み内容	R1年以降の取組み内容			
							H29	H30	R1	R2	R3						
的確な水防活動のための取組	■市町村庁舎や災害拠点病院等の自衛水防の推進に関する事項	ア) 災害拠点病院等の施設管理者への情報伝達の充実	洪水浸水想定区域内における災害拠点病院等の立地状況を確認し、施設管理者等に対する洪水時の確実な情報伝達の方法について検討調整	U	R03年度までに実施	興部町		■	■	■	■			・近隣市町村の病院との連携について、施設管理者と協議。	・近隣市町村の病院との連携について、引き続き施設管理者と協議。		
		イ) 洪水時の市町村庁舎等における機能確保の対策の充実	市町村庁舎等における洪水時に想定される浸水被害を確認し、適切に機能を確保するために必要な対策(耐水化、非常用電源等の整備等)について検討調整	V	R03年度までに実施	北海道警察及び興部警察	■	完	・興部川で想定最大規模の降雨により浸水被害が発生した場合、興部警察署は浸水想定区域となるため、代替施設に移転。								
						興部町	■	■	・平成30年度に庁舎の耐震診断を実施するため、耐震診断の結果を踏まえ、耐水化、非常用電源等の整備について検討。					・耐震診断の結果を踏まえ、庁舎の災害対策機能の強化を検討。	・耐震診断の結果を踏まえ、庁舎の災害対策機能の強化を検討。		
						西興部村	■	完	・村役場庁舎の耐震化、非常用発電設備は整備済。 ・要配慮者の避難施設である福祉避難所に、非常用発電設備を設置。								
						雄武町	■	完	・役場庁舎の耐震化を実施済。								
						紋別地区消防組合	■	■	・浸水被害が予想される興部支署について、非浸水想定区域外への機能移転(手段)について検討。 ・耐震診断の結果を踏まえ、庁舎の災害対策機能の強化を検討。				・浸水被害が予想される興部支署について、非浸水想定区域外への機能移転(手段)について検討。 ・耐震診断の結果を踏まえ、庁舎の災害対策機能の強化を検討。				
ウ) 大規模工場等の自衛水防に係る取組の促進	洪水浸水想定区域内の地域防災計画に定められている大規模工場等の施設について、浸水防止計画の作成状況、訓練実施状況を確認	W1	H33年度までに実施	興部町		■	■	■	■			・浸水防止計画の作成や訓練実施について、施設管理者と協議は行わなかった。	・浸水防止計画の作成や訓練実施について、施設管理者と協議。				
	浸水防止計画の作成や訓練の実施状況等を踏まえ、それぞれの取組を促す支援策について検討調整	W2	H33年度までに実施	興部町		■	■	■	■			・浸水防止計画の作成や訓練実施の支援策等について、施設管理者と協議は行わなかった。	・浸水防止計画の作成や訓練実施の支援策等について、施設管理者と協議。				



大項目	中項目	小項目	細目	課題番号	目標時期	取組機関	スケジュール (上段:計画、下段:実績)					H29年の取組み状況	H30年の取組み内容	R1年以降の取組み内容
							H29	H30	R1	R2	R3			
その他	■その他	ア) 災害時及び災害復旧に関する支援強化	国が実施する研修、訓練への地方公共団体の参画など、災害対応にあたる人材を育成するための方策や、地方公共団体間の相互支援体制の強化を図るための方策について検討調整	Z	R03年度までに実施	網走開建	■					<ul style="list-style-type: none"> <li>国土交通省国土交通大学校や北海道開発局研修室が実施する研修には自治体職員の受入や聴講が可能。</li> <li>網走開発建設部管内の自治体へ北海道開発局職員による防災に関する出前講座の実績有り。</li> </ul>	<ul style="list-style-type: none"> <li>出前講座要請は無かった。</li> </ul>	<ul style="list-style-type: none"> <li>必要に応じ、自治体職員受入可能な研修メニューを紹介。</li> <li>網走開発建設部広報官への連絡調整により必要に応じて出前講座を実施。</li> </ul>
						振興局		■					<ul style="list-style-type: none"> <li>国の研修・訓練への参画はなかった。</li> </ul>	<ul style="list-style-type: none"> <li>国の研修・訓練があれば参画。</li> </ul>
						西興部村	■					<ul style="list-style-type: none"> <li>西紋管内で行われる訓練に参加。</li> </ul>	<ul style="list-style-type: none"> <li>訓練等への参画は無かった。</li> </ul>	<ul style="list-style-type: none"> <li>必要に応じて訓練等に参画。</li> </ul>
						雄武町		■					<ul style="list-style-type: none"> <li>国の研修・訓練への参画はなかった。</li> </ul>	<ul style="list-style-type: none"> <li>国の研修・訓練があればできるかぎり参画。</li> </ul>
その他	■その他	イ) 災害情報の共有体制の強化	各構成員における災害情報の共有体制を強化するため、共有すべき災害情報や当該情報の共有方策等について検討調整	AA	R03年度までに実施	網走開建	■					<ul style="list-style-type: none"> <li>『防災情報共有システム』への接続により、国管理河川や国道等の状況把握が可能。</li> </ul>	<ul style="list-style-type: none"> <li>光ケーブル接続支援要請は無かった。</li> <li>引き続き、情報共有を行った。</li> </ul>	<ul style="list-style-type: none"> <li>光ケーブルの接続は自治体負担となるが、必要に応じて接続支援を実施。</li> <li>引き続き、情報共有を行う。</li> </ul>
						振興局		■				<ul style="list-style-type: none"> <li>災害発生時に、必要に応じて、リエゾンの派遣を実施。</li> <li>関係機関が連携して災害対応を行うための共通地図『北海道防災地図』を整備中で、防災拠点、避難所、病院等を掲載予定。</li> </ul>	<ul style="list-style-type: none"> <li>北海道防災地図の整備が整い次第、運用予定。</li> </ul>	<ul style="list-style-type: none"> <li>北海道防災地図の整備が整い次第、運用予定。</li> </ul>
						自衛隊		■					<ul style="list-style-type: none"> <li>UTMグリッド図を使用した訓練等はなかった。</li> </ul>	<ul style="list-style-type: none"> <li>UTMグリッド図を使用した訓練等があれば支援を検討。</li> </ul>
						西興部村		■				<ul style="list-style-type: none"> <li>北海道防災地図の運用後、活用を検討。</li> </ul>	<ul style="list-style-type: none"> <li>北海道防災地図の運用後、活用を検討。</li> </ul>	<ul style="list-style-type: none"> <li>北海道防災地図の運用後、活用を検討。</li> </ul>
						雄武町		■				<ul style="list-style-type: none"> <li>関係機関と連携し、できるかぎり情報共有。</li> </ul>	<ul style="list-style-type: none"> <li>関係機関と連携し、できるかぎり情報共有。</li> </ul>	<ul style="list-style-type: none"> <li>関係機関と連携し、できるかぎり情報共有。</li> </ul>



# オホーツク西部 減災に関する取組方針 (H30年取組状況、R1以降取組内容)

H30年度における  
オホーツク西部 減災に関する取組み状況  
(フォローアップ)

### ①情報伝達、避難計画等に関する事項

ア) 洪水時における河川管理者からの情報提供等 (内容及びタイミングの確認)

イ) 避難勧告等の発令対策区域、避難判断基準等の確認

課題対応 : **A, B1**

#### ①ホットライン等を活用した情報伝達の構築及び運用状況

【令和3年度までに実施: 振興局, 興部町, 西興部村, 雄武町, 紋別消防】

#### ②避難勧告等の発令対象区域及び発令判断基準等の確認マニュアルの検証・見直し

【令和3年度までに実施: 興部町】【平成29年度から実施: 振興局, 西興部村】

#### ①【平成29年度から実施: 振興局, 興部町, 西興部村, 雄武町, 紋別消防】

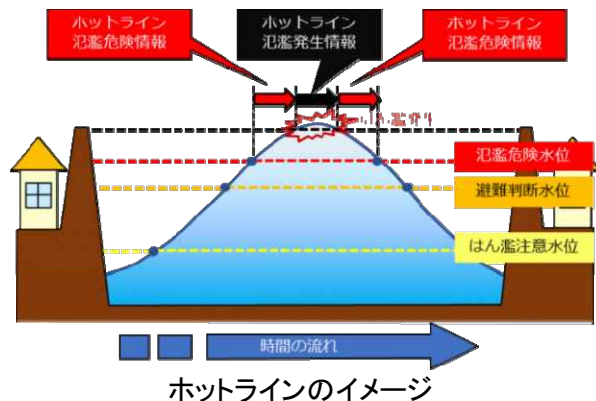
##### 【振興局、興部町、西興部村、雄武町】

振興局 (副局長、出張所長) と関係自治体のホットラインは構築済み。

ホットライン等を活用した情報伝達について、引き続き実施。

##### 【紋別地区消防組合】

河川管理者から自体首長へ伝達された情報を、速やかに町防災担当を通じて、各消防署へ伝達。



#### ②【平成29年度から実施: 振興局, 興部町, 西興部村】

##### 【興部町】

興部川下流域について、想定最大規模等の洪水における避難勧告等の発令区域、発令基準等の設定を検討。

## ①情報伝達、避難計画等に関する事項

- イ) 避難勧告等の発令対策区域、避難判断基準等の確認
- ウ) 水害危険性(浸水想定及び河川水位等の情報)の周知

課題対応: **B2, C1**

### ①水害対応タイムラインの作成状況及び運用状況

【令和3年度までに実施: 気象台, 振興局, 自衛隊, 北海道警察, 興部町, 西興部村, 紋別地区消防組合】

### ②水位周知河川の検討・調整

【令和3年度までに実施: 振興局, 興部町, 西興部村, 雄武町】

- ①【平成29年度から実施: 振興局, 興部町, 紋別地区消防組合】  
【平成30年度から実施: 気象台, 自衛隊, 北海道警察, 西興部村】

#### 【振興局】

構成町村等と協議し、タイムライン作成を行った。

#### 【興部町】

水位周知河川について振興局と協議しタイムラインを作成し、試行運用を開始した。

#### 【西興部村】

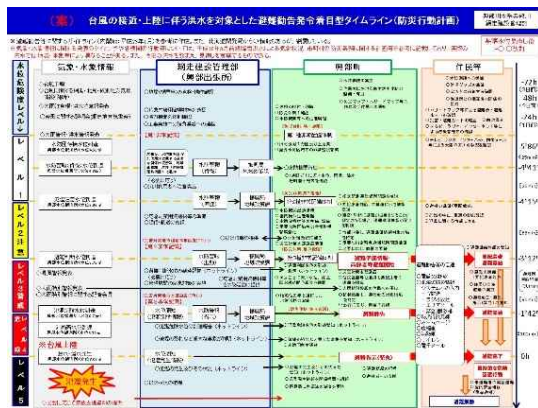
振興局で作成したタイムラインに協力した。

### ②【平成29年度から実施: 振興局】

【平成30年度から実施: 興部町, 西興部村, 雄武町】

#### 【振興局、興部町、西興部村、雄武町】

水位周知河川の見直しを検討。



### ①情報伝達、避難計画等に関する事項

課題対応 : C2, D1

ウ) 水害危険性(浸水想定及び河川水位等の情報)の周知

エ) ICTを活用した住民等へ適切かつ確実に情報伝達する体制や方法の改善・充実

①簡易な方法による水害危険性の周知及び情報提供方法の検討調整状況

【令和3年度までに実施: 振興局、西興部村】

②河川水位やCCTVカメラ等のリアルタイム情報等の周知方法について検討調整

【令和3年度までに実施: 網走開建, 振興局, 興部町, 西興部村, 雄武町】

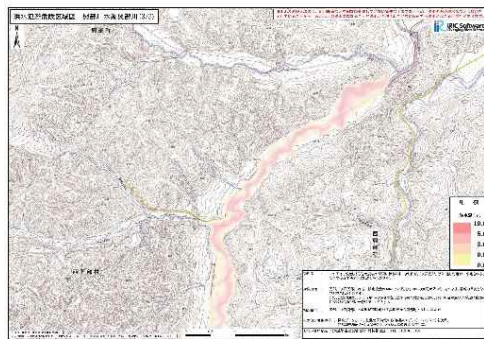
①【平成29年度から実施: 振興局, 西興部村】

【振興局】

洪水氾濫危険区域図を関係町村に提供。



【洪水氾濫危険区域図】興部川1/3



【洪水氾濫危険区域図】興部川2/3



【洪水氾濫危険区域図】興部川3/3

②【平成29年度から実施: 網走開建, 振興局】

【網走開建】

HPや出前講座等で広報活動を実施。

【振興局】

水害危険性などから早急に配置が必要な河川について  
危機管理型水位計を設置した。(興部川上流 N=1基)



危機管理型水位計(興部川上流)



### ①情報伝達、避難計画等に関する事項

### エ)ICTを活用した住民等へ適切かつ確実に情報伝達する体制や方法の改善・充実

課題対応： **D2**

・住民等に対する洪水情報や避難情報等の適切かつ確実な伝達体制・方法について検討・調整  
【令和3年度までに実施：振興局,気象台,興部町,西興部村,雄武町,紋別地区消防組合】

### ①【平成29年度から実施：振興局,気象台,興部町,西興部村,雄武町,紋別地区消防組合】

#### 【興部町】

登録制メールへの登録を促進。

広報誌やHPで、水害に係る啓発記事の充実を図った。

#### 【雄武町】

サポートメール(登録制)による緊急防災情報や利用の促進。

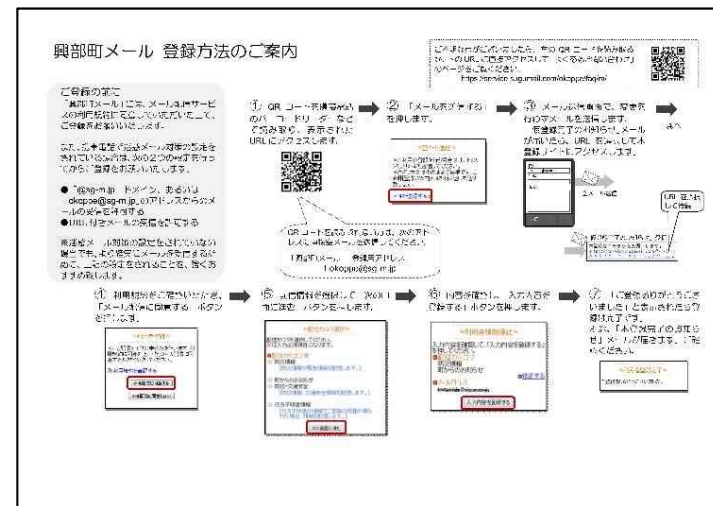
避難行動を行う際の支援者を自治会や集落毎に選定し、名簿、連絡網等を作成。

広報誌やHPでの、水害に係る啓発記事を、必要に応じて充実。

#### 【紋別地区消防組合】

関係町村の避難所等の情報収集、防災担当者との連絡体制を確認。

避難情報や各種警報等が発令された際は、既存の指令伝達網を利用して、消防職員及び消防団員に引き続き伝達。



興部町登録メール案内(興部町HP掲載)

## ①情報伝達、避難計画等に関する事項

オ)隣接市町村への広域避難体制の構築

カ)要配慮者利用施設等における避難計画等の作成・訓練に対する支援

課題対応： E, F 1

①隣接市町村等における避難場所の設定や連絡体制等についての検討・調整

【令和3年度までに実施：興部町,西興部村,雄武町,】

②要配慮者利用施設の避難確保計画及び避難確保・浸水防止計画の作成状況、訓練の実施状況

【令和3年度までに実施：網走開建,振興局,興部町】

①【平成30年度から実施：興部町,西興部村,雄武町】

【興部町、西興部村、雄武町】

R3までに隣接する自治体と広域避難計画を  
検討。

【西興部村】

広域避難計画の一つとして、近隣市町村の  
空住宅の利用等を検討。

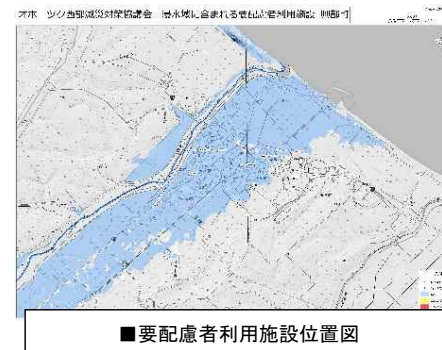
②【平成29年度から実施：網走開建,振興局】

【平成30年度から実施：興部町】

【網走開建】

振興局や自治体と連携し、水害・土砂災害時の避  
難行動について理解を深めてもらうよう、HPで広  
報活動を実施。

【振興局】

洪水浸水想定区域内の要配慮者利用施設位置  
図を提示。

- ①情報伝達、避難計画等に関する事項  
 力) 要配慮者利用施設等における避難計画等の作成・訓練に対する支援
- ②平時からの住民等への周知・教育・訓練に関する事項  
 ア) 想定最大規模の降雨に係る洪水浸水想定区域図等の共有

課題対応： **F 2, G**

- ①避難確保計画の作成や訓練の実施状況等を踏まえた支援策や支援体制等についての検討・調整  
 【令和3年度までに実施：網走開建, 興部町, 紋別地区消防組合】
- ②想定最大規模の降雨に係る洪水浸水想定区域図等の作成及び公表の共有  
 【令和3年度までに実施：振興局, 興部町】

- ①【平成29年度から実施：網走開建, 西興部村, 紋別地区消防組合】  
 【平成30年度から実施：興部町】

【紋別地区消防組合】  
 興部町及び西興部村が実施する訓練に参画した。



興部町防災訓練

- ②【平成29年度から実施：振興局, 興部町】

【振興局】

水位周知河川における洪水浸水想定区域図はHPのほか、浸水ナビを利用して平成30年度に公表済。  
 水位周知河川以外は、簡易的な手法により『洪水氾濫危険区域図』を作成し提供。

【興部町】

R3年度までに、水位周知河川以外の洪水氾濫危険区域図を合わせて、興部町HPに掲載予定。



浸水ナビ画面(興部川)



### ② 平時からの住民等への周知・教育・訓練に関する事項 イ) 水害ハザードマップの作成・改良と周知

課題対応： **H1, H2**

- ① 想定最大規模に係る洪水浸水想定区域図を踏まえた洪水ハザードマップの作成・公表  
【令和3年度までに実施：気象台, 振興局, 興部町, 西興部村, 雄武町】
- ② わかりやすい洪水ハザードマップを住民への効果的な周知方法を検討調整  
【令和3年度までに実施：気象台, 振興局, 興部町, 西興部村, 雄武町】

① 【平成29年度から実施：振興局, 興部町, 西興部村】  
【平成30年度から実施：気象台, 雄武町】

【興部町】  
R元年度末までに想定最大規模のハザードマップを作成し公表予定。

【西興部村、雄武町】  
R3年度までに、作成し公表。

西興部村防災マップ(現況)

② 【平成30年度から実施：気象台, 振興局, 興部町, 西興部村, 雄武町】

【興部町、西興部村、雄武町】  
公表する際の周知方法を検討。

# フォローアップ (H30年度) 取組状況 ~1) 円滑かつ迅速な避難のための取組~

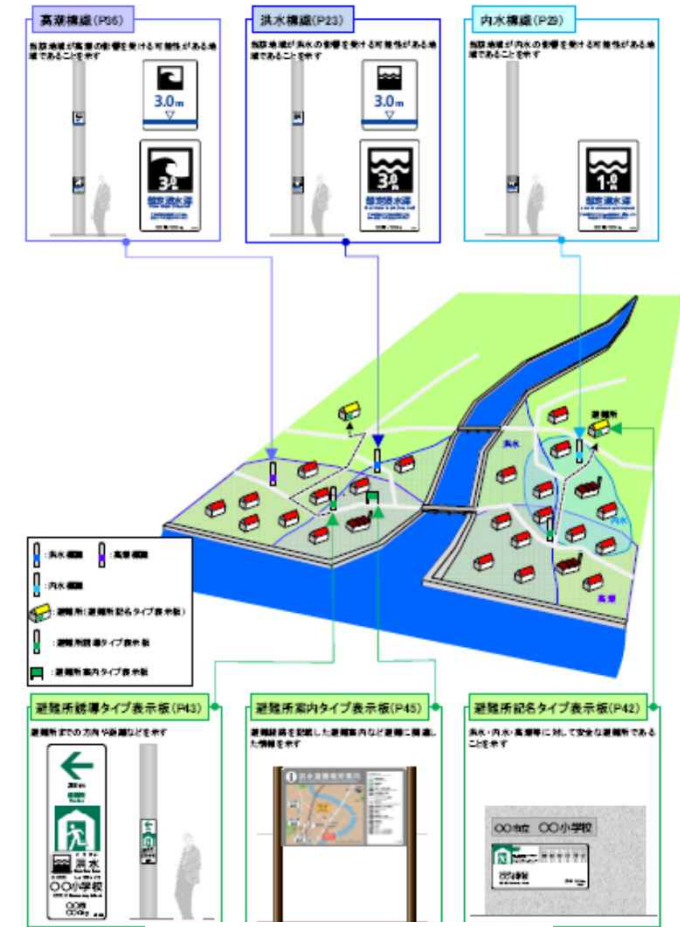
② 平時からの住民等への周知・教育・訓練に関する事項  
ウ) まるごと・まちごとハザードマップの促進

課題対応: **I**

① 『まるごと・まちごとハザードマップ』の推進について検討調整  
【令和3年度までに実施: 気象台, 振興局, 興部町, 西興部村, 雄武町】

① 【平成30年度から実施: 気象台, 振興局, 興部町, 西興部村, 雄武町】

【興部町、西興部村、雄武町】  
令和3年度までに『まるまちハザードマップ』の取組を検討。



まるごとまちごとハザードマップ  
実施の手引き(第2版)(国土交通省)より

まるごと・まちごとハザードマップ  
標識設置イメージ図

## ② 平時からの住民等への周知・教育・訓練に関する事項 エ) 住民、関係機関が連携した避難訓練等の充実

課題対応: **J**

・避難訓練の実施状況や実施予定の共有及び住民等や多様な関係機関が連携した避難訓練の検討調整  
【令和3年度までに実施: 網走開建, 気象台, 振興局, 自衛隊, 北海道警察, 興部町, 西興部村, 雄武町, 紋別地区消防組合】

### ①【平成29年度から実施: 網走開建, 気象台, 振興局, 自衛隊, 北海道警察, 興部町, 西興部村, 雄武町, 紋別地区消防組合】

#### 【振興局】

防災への普及啓発を目的に、防災セミナーinオホーツクを開催。



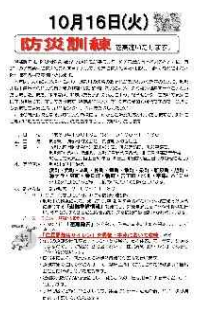
#### 【気象台、自衛隊、紋別地区消防組合】

興部町の合同防災訓練に参画。

#### 【北海道警察】

関係機関主催の訓練等に参画。

防災セミナーinオホーツク  
案内



【興部町】 合同防災訓練状況

#### 【興部町】

地域住民、関係機関、更に民間機関を交えた総合防災訓練を実施。

自助、共助による災害に強い地域作りを目指し、自主防災組織を強化・促進するための取組として、避難訓練を実施。

#### 【西興部村】

防災への普及啓発を目的に、防災セミナーを開催。

#### 【雄武町】

『北海道地域防災マスター』の取得を促すとともに、防災体制を強化。



【西興部村】 防災セミナー開催状況



## ② 平時からの住民等への周知・教育・訓練に関する事項 オ) 防災教育の促進

課題対応： **K**

・防災教育の実施を拡大する方策等に関する取組について  
【令和3年度までに実施：網走開建, 気象台, 振興局, 自衛隊, 興部町, 西興部村, 雄武町】

### ①【平成29年度から実施：網走開建, 気象台, 振興局, 自衛隊, 興部町, 西興部村, 雄武町】

#### 【振興局】

町村が行う取組について協力。  
『1日防災学校』の実施を推進し、地域コミュニティの核となる場である学校を活用し、防災に関する教育の普及推進を図った。



#### 【気象台】

興部町が行った幼稚園児に対する防災講話に協力した。

#### 【自衛隊】

町村が行う取組について協力。

#### 【興部町】

幼稚園をはじめ防災訓練等を継続的に実施した。



#### 【西興部村】

防災訓練の一環として小中学校にて防災訓練を実施した。

【興部町】 幼稚園児に対する防災訓練

## ③円滑かつ迅速な避難に資する施設等の整備に関する事項 ア) 危機管理水位計等の整備

課題対応 : L1, L2

### ①危機管理型水位計の配置計画の検討調整

【令和3年度までに実施: 振興局】

### ②河川監視用カメラの配置計画の検討調整

【令和3年度までに実施: 振興局, 興部町】

#### ①【平成29年度から実施: 振興局】

##### 【振興局】

水害の危険性などから早急に配置が必要な河川について危機管理水位計を設置した。  
(興部川上流 N=1基)



危機管理型水位計(興部川上流)

#### ②【平成29年度から実施: 興部町】

【令和元年度から実施: 振興局】

##### 【興部町】

興部川(興部橋、三興橋付近)に河川監視用カメラを設置済。

## ③円滑かつ迅速な避難に資する施設等の整備に関する事項 イ) 危機管理型ハード対策の実施

課題対応： **M**

- ・危機管理型ハード対策の整備箇所を共有(堤防天端舗装)  
【令和3年度までに実施:振興局】

### ①【平成29年度から実施:振興局】

#### 【振興局】

興部川の重要水防区間の一部において、堤防天端舗装を実施。



興部川堤防天端舗装

## ③円滑かつ迅速な避難に資する施設等の整備に関する事項

課題対応： **N, O**

ウ) 河川防災ステーション等の整備

エ) 避難場所、避難経路の整備

①ブロック・土砂等の備蓄場について、設置位置及び規模等の検討調整

【令和3年度までに実施：振興局, 自衛隊, 西興部村】

②避難場所、避難経路の整備について検討調整

【令和3年度までに実施：興部町, 西興部村, 雄武町】

①【平成29年度から実施：振興局, 自衛隊, 興部町, 西興部村】

### 【振興局】

興部川に防災資材備蓄ヤードを整備した。  
防災資材について、計画的に整備、備蓄した。

### 【自衛隊】

防災整備品を計画的に整備。

### 【西興部村】

防災備蓄計画に基づき、計画的に備蓄。



興部川防災資材備蓄ヤード

②【平成29年度から実施：興部町, 西興部村, 雄武町】

### 【興部町、西興部村、雄武町】

避難計画を策定する際に、必要に応じて検討。

# フォローアップ (H30年度) 取組状況 ~2) 的確な水防活動のための取組~

## ①水防活動の効率化及び水防体制の強化に関する事項

課題対応 : P, Q

ア) 重要水防箇所の確認

イ) 水防資機材の整備等

①出水期前の重要水防箇所の確認及び関係者による共同点検等の実施について検討調整

【令和3年度までに実施: 振興局, 興部町, 西興部村, 雄武町, 紋別地区消防組合】

②水防資機材の情報を共有するとともに、整備や洪水時の相互応援について検討調整

【令和3年度までに実施: 振興局, 自衛隊, 興部町, 西興部村, 雄武町, 紋別地区消防組合】

①【平成29年度から実施: 振興局】

【平成30年度から実施: 興部町, 西興部村, 雄武町,  
紋別地区消防組合】

【振興局】

必要に応じ、共同点検の実施を検討。  
道単独で河川パトロールを実施。

②【平成29年度から実施: 振興局, 自衛隊, 興部町,  
西興部村, 雄武町, 紋別地区消防組合】

【振興局, 自衛隊, 興部町, 西興部村, 雄武町,  
紋別地区消防組合】

水防資機材等の保有状況(数や保管場所)の詳細  
を共有。

【自衛隊】

人命救助システム(水害用)の整備及び取扱い訓  
練を実施。



## ①水防活動の効率化及び水防体制の強化に関する事項 ウ)水防訓練の充実

課題対応 **R**

・関係機関、住民等の参加による実践的な水防訓練について検討調整

【令和3年度までに実施: 網走開建, 気象台, 振興局, 自衛隊, 北海道警察, 興部町, 西興部村, 雄武町, 紋別地区消防組合】

- ①【平成29年度から実施: 振興局, 気象台, 自衛隊, 北海道警察, 興部町, 西興部村, 雄武町, 紋別地区消防組合】  
【平成30年度から実施: 網走開建】

【自衛隊、紋別地区消防組合】  
興部町の共同訓練に参画。

【北海道警察】  
各関係機関主催の訓練等に参画。

【興部町】  
関係機関を交えた総合的な防災訓練を実施した。

【雄武町】  
興部町の防災訓練を視察した。



【興部町】 防災訓練状況

### ①水防活動の効率化及び水防体制の強化に関する事項 エ) 水防に関する広報の充実

課題対応： **S**

①水防に関する広報の取組状況・予定及び先進事例を踏まえた広報について検討調整  
【令和3年度までに実施：振興局, 興部町, 西興部村, 雄武町, 紋別地区消防組合】

①【平成29年度から実施：振興局, 興部町, 西興部村, 雄武町, 紋別地区消防組合】

#### 【振興局】

ポスター掲示・リーフレット配布やHPを通じ、水防活動の担い手となる消防団員の募集を行うとともに、水防協力団体の募集・指定を行う等、水防団確保のための取組みを実施。

#### 【興部町、西興部村、雄武町】

紋別地区消防組合と連携し消防団員募集のための広報、ポスター掲示、パンフレット配布等を継続的に実施。

#### 【紋別地区消防組合】

関係町村と連携して消防団員（雄武町は水防団員を兼務）募集のための広報、ポスター掲示、パンフレット配布等を継続的に実施。



振興局ポスター掲示



興部町HP



西興部村役場庁舎チラシ掲示

# フォローアップ (H30年度) 取組状況 ~2) 的確な水防活動のための取組~

- ②市町村庁舎や災害拠点病院等の自衛水防の推進に関する事項  
ア) 災害拠点病院等の施設管理者への情報伝達の充実  
イ) 洪水時の市町村庁舎等における機能確保のための対策の充実

課題対応 : U, V

- ①災害拠点病院等の立地状況の確認や、施設管理者等に対する洪水時の確実な情報伝達の方法について検討調整  
【令和3年度までに実施: 興部町】  
②市町村庁舎等における洪水時の浸水被害を想定し、機能を確保するための必要な対策を検討調整  
(耐水化、非常用電源等の整備等)  
【令和3年度までに実施: 北海道警察, 興部町, 西興部村, 雄武町, 紋別地区消防組合】

①【平成30年度から実施: 興部町】

【興部町】

近隣市町村の病院の連携について、施設管理者と協議。

②【平成29年度から実施: 北海道警察, 興部町, 西興部村, 雄武町】  
【平成30年度から実施: 紋別地区消防組合】

【興部町、紋別地区消防組合】

耐震診断の結果を踏まえ、庁舎の災害対策機能の強化を検討。

【紋別地区消防組合】

浸水被害が予想される興部支署について、非浸水想定区域外への機能移転(手段)について検討。



# フォローアップ (H30年度) 取組状況 ~3) 氾濫水の排水、浸水被害軽減に関する取組~

## ① 氾濫水の排水、施設運用等に関する事項

課題対応:

### ア) 排水施設、排水資機材の運用方法の改善及び排水施設の整備等

① 排水施設・資機材の情報を共有し、管理者間の連絡体制を構築すると共に、排水施設等の運用方法について検討調整  
【令和3年度までに実施: 網走開建, 振興局, 自衛隊, 興部町, 西興部村, 雄武町, 紋別地区消防組合】

① 【平成29年度から実施: 網走開建, 興部町, 西興部村, 雄武町, 紋別地区消防組合】  
【平成30年度から実施: 振興局, 自衛隊】

#### 【網走開建】

流域外の関係機関を含め、排水訓練を幅広く案内し、継続的に実施した。

#### 【振興局】

過去の内水被害箇所を共有し、排水作業が可能な箇所の検討。

#### 【振興局、自衛隊】

関係機関で実施する排水訓練に参画。

#### 【興部町】

排水作業に必要な施設、資機材について検討。  
町独自で排水訓練を実施した。

#### 【雄武町】

排水作業に必要な施設、資機材について検討。  
興部町の排水訓練を視察した。

#### 【紋別地区消防組合】

排水作業に必要な施設、資機材について検討。  
興部町の排水訓練に参画。



渚滑排水訓練状況



興部町防災訓練状況

## ① 氾濫水の排水、施設運用等に関する事項

イ) 洪水を未然に防ぐ対策 ※河川改修や維持対応等のハード対策

課題対応： **Y**

① 河川管理者によるハード整備や河道の維持管理状況についての情報共有

【令和3年度までに実施：振興局】

①【平成29年度から実施：振興局】

### 【振興局】

河川改修等の整備促進するとともに、計画的な維持管理を継続し、越水、溢水リスクを低減。



オコツナイ川【掘削(改修)】



ポンオコツナイ川【掘削(改修)】



興部川【伐木】

## ① その他

課題対応： AA

## イ) 災害情報の共有体制の強化

## ① 災害情報の共有体制を強化するため、共有方策等についての検討調整

【令和3年度までに実施：網走開建, 振興局, 自衛隊, 西興部村, 雄武町】

## ① 【平成29年度から実施：網走開建, 振興局】 【平成30年度から実施：自衛隊, 西興部村, 雄武町】

## 【網走開建】

光ケーブル接続支援要請は無かった。

引続き、情報共有を行った。

## 【振興局】

北海道防災地図の整備が整い次第、運用予定。

## 【西興部村】

北海道防災地図の運用後、活用を検討。

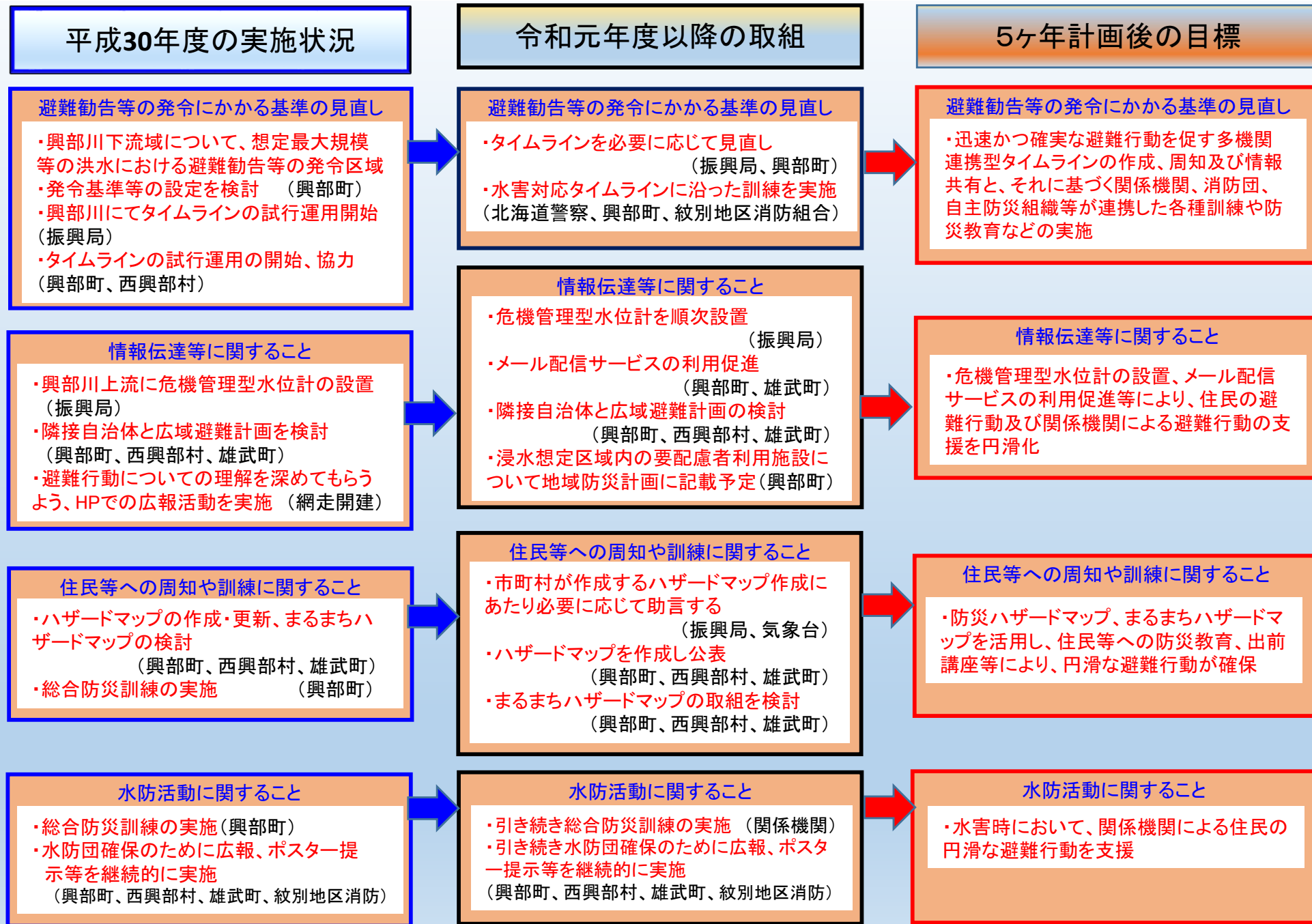
## 【雄武町】

関係機関と連携し、できるかぎり情報共有した。

# 令和1年度以降の取組内容



# 主な平成30年度の取組、令和元年度以降の取組、5ヶ年計画後の目標（ソフト対策）





# 主な平成30年度の取組、令和元年度以降の取組、5ヶ年計画後の目標（ハード対策）

## 平成30年度の実施状況

### 避難にあたっての施設整備に関すること

- ・興部川上流に危機管理型水位計を設置（振興局）
- ・興部川の重要水防区間の一部で堤防天端舗装を実施（振興局）
- ・防災装備品を計画的に整備（自衛隊）
- ・防災資材について計画的に整備・備蓄・充実（振興局）

### 水防活動に関すること

- ・排水訓練を幅広く案内し実施（網走開建）
- ・排水作業が可能な箇所の検討（振興局）
- ・町独自で排水訓練を実施（興部町）
- ・排水作業に必要な資機材の配備検討（興部町、雄武町、紋別地区消防組合）

### 庁舎等の機能確保

- ・耐震診断の結果を踏まえ庁舎の災害対策機能の強化を検討（興部町）
- ・浸水被害が予想される興部支署について非浸水想定区域外の機能移転について検討（紋別地区消防組合）

### 洪水を未然に防ぐ対策

- ・引き続き河川改修作業を促進し、越水・溢水リスクを低減させる整備（オコツナイ川、ポンオコツナイ川、興部川）（振興局）

## 令和元年度以降の取組

### 避難にあたっての施設整備に関すること

- ・早急に配置が必要な河川について危機管理型水位計を設置（振興局）
- ・防災備蓄計画に基づき備蓄（西興部村）
- ・引き続き防災装備品を計画的に整備（自衛隊）

### 水防活動に関すること

- ・排水訓練を幅広く案内し継続的に実施（網走開建）
- ・排水活動が可能な箇所の検討、必要に応じ整備の検討（振興局）
- ・排水作業に必要な資機材の配備検討（興部町、雄武町、紋別地区消防組合）

### 庁舎等の機能確保

- ・病院との連携について施設管理者と検討調整（興部町）
- ・耐震診断の結果を踏まえ庁舎の災害対策機能の強化を検討（興部町、紋別地区消防組合）

### 洪水を未然に防ぐ対策

- ・引き続き河川整備事業を促進し、計画的な維持管理を継続し、越水、溢水リスクを低減（振興局）

## 5ヶ年計画後の目標

### 避難にあたっての施設整備に関すること

- ・設置した危機管理型水位計、水位計、監視カメラを有効活用し、監視体制の強化を図る

### 水防活動に関すること

- ・社会活動の早期復旧のため、氾濫水を速やかに排水

### 庁舎等の機能確保

- ・庁舎等の機能確保により、的確な水防活動が確保

### 洪水を未然に防ぐ対策

- ・河川整備事業を促進することにより、浸水被害軽減を図る