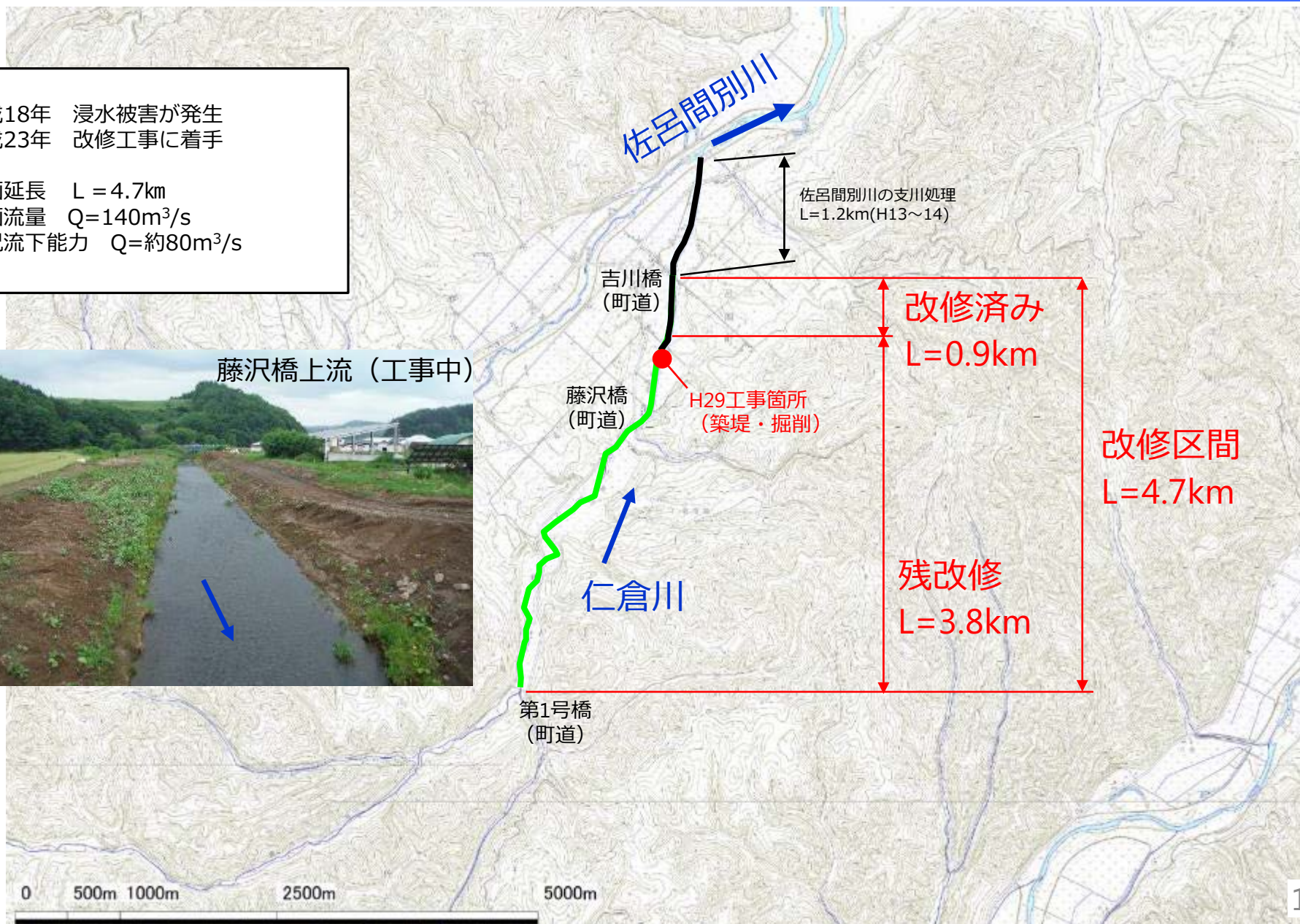




仁倉川におけるハード整備

平成18年 浸水被害が発生
平成23年 改修工事に着手

計画延長 $L = 4.7\text{km}$
計画流量 $Q = 140\text{m}^3/\text{s}$
現況流下能力 $Q = \text{約}80\text{m}^3/\text{s}$



水位観測データの公開

- 河川水位等の情報を「川の防災情報」ホームページを通じて公表

国土交通省 川の防災情報

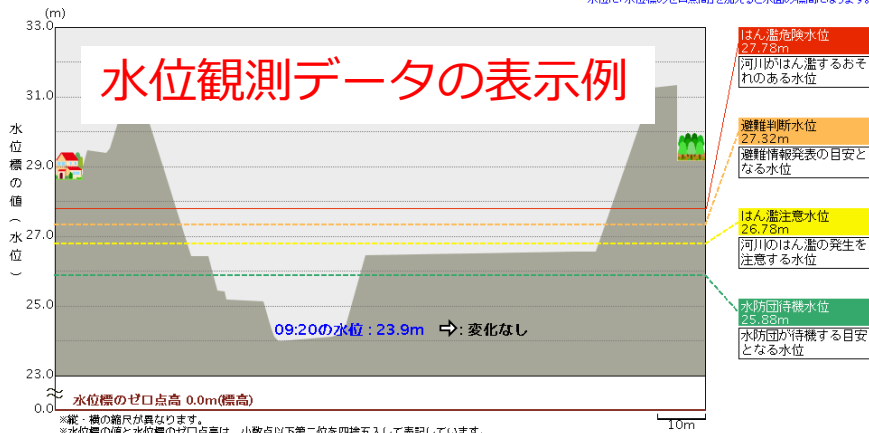
水位観測所付近の川の断面図

観測所: 永代(えいだい)

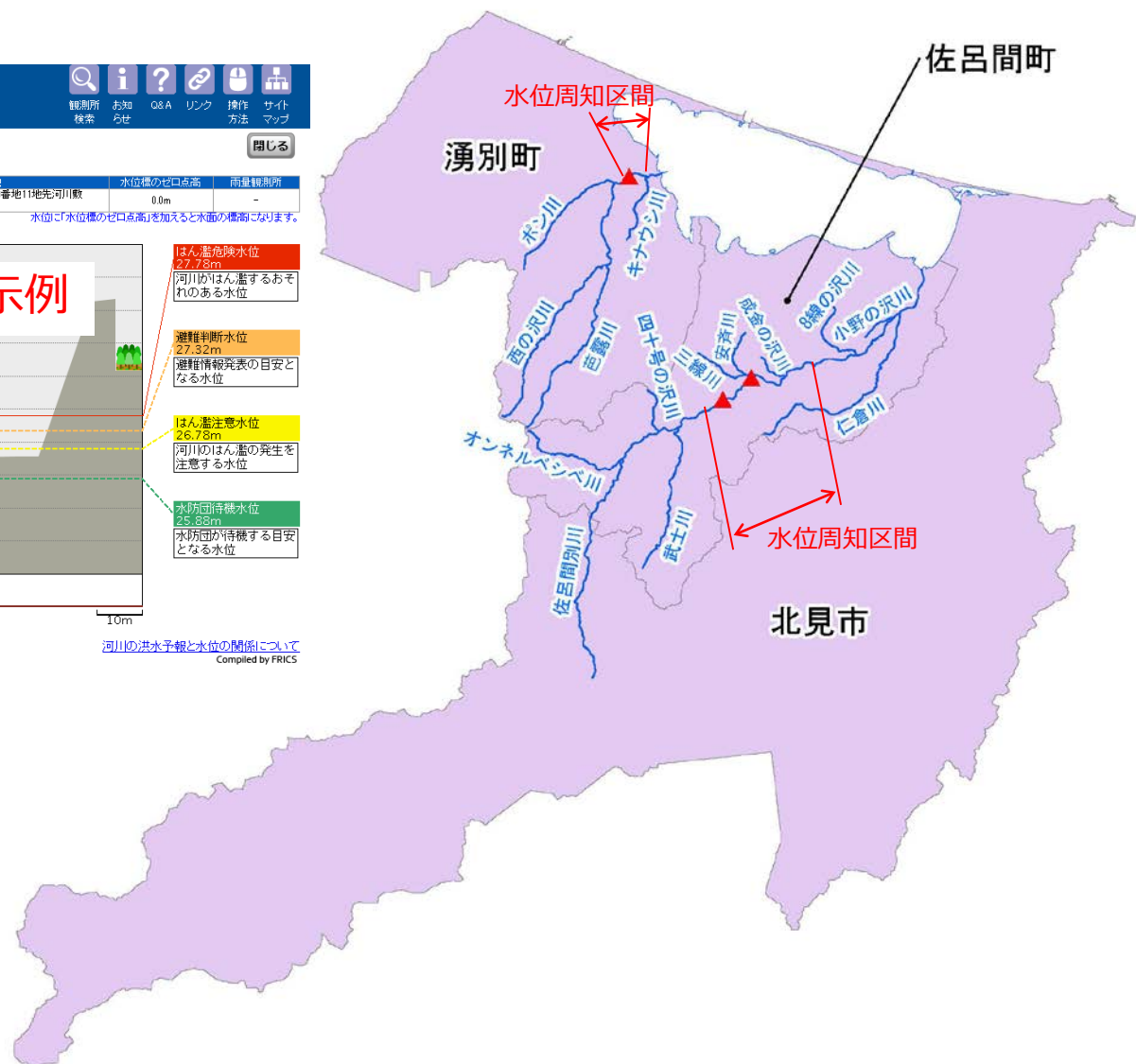
観測所 検索 | お知らせ | Q&A | リンク | 操作方法 | サイトマップ

水位観測所付近の川の断面図		河川の水位の時間変化		所在地		水位標のゼロ点高	雨量観測所
水名	河川名	管理者	位置	所在地			
佐呂間別川	佐呂間別川	北海道東 北海道庁ホーク総合振興局 橋定建設管理部	17.90km	北海道空知郡佐呂間町幸町69番地11地先河川敷(水代橋地点)		0.0m	-

水位は水位標のゼロ点高を加えると水面の高さになります。



河川の洪水予報と水位の関係について
Compiled by FRICS



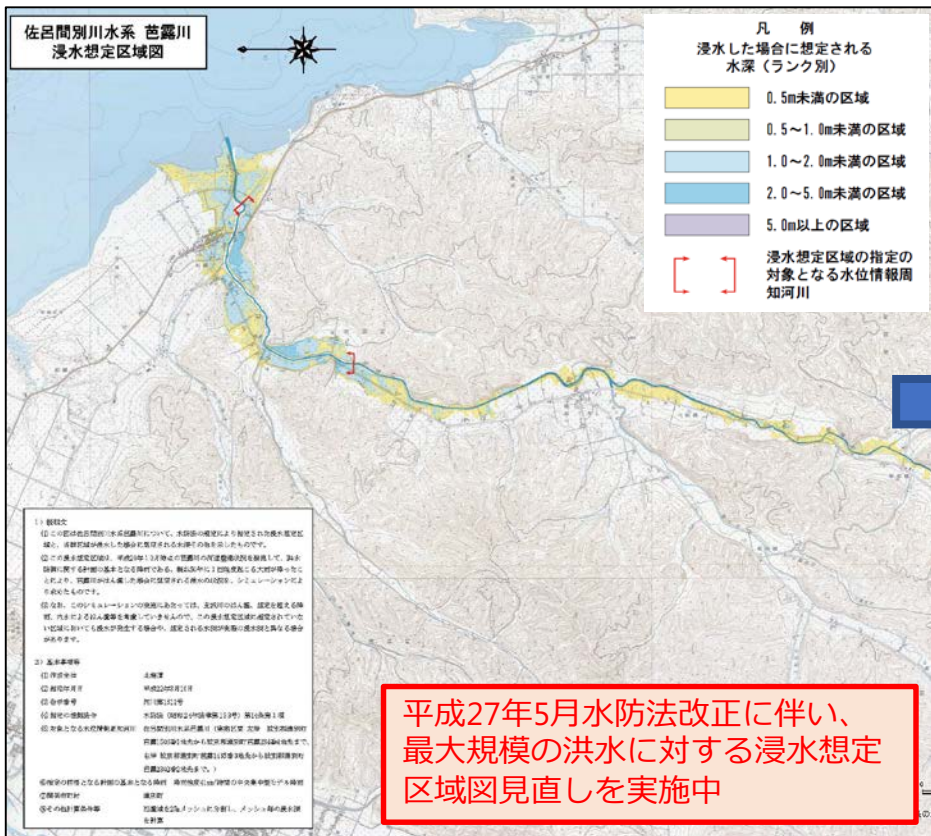
▲ 水位観測所

佐呂間別川：2箇所
芭露川：1箇所

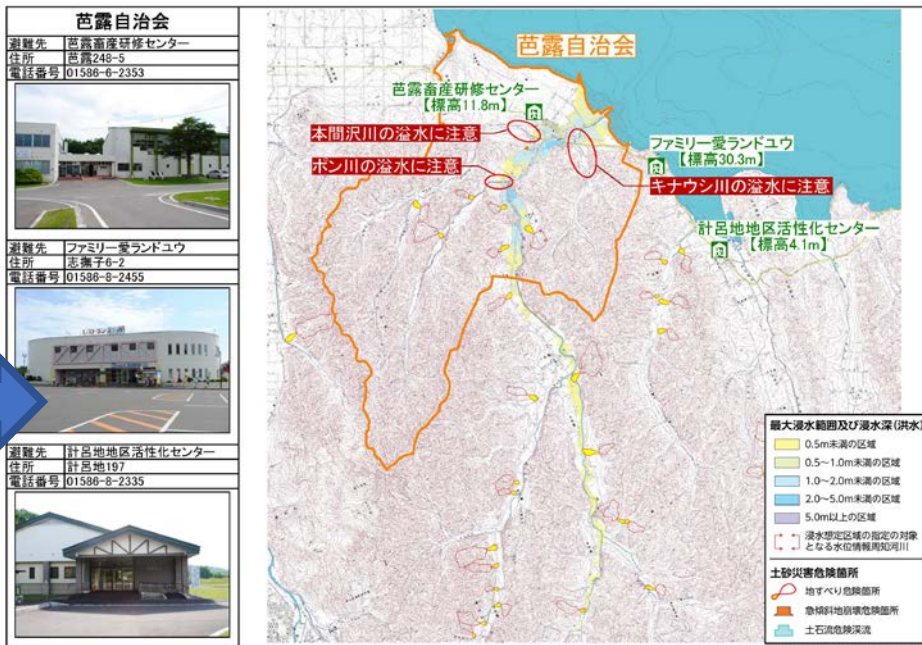
浸水想定区域図の作成及び周知

- ・ 浸水想定区域図を公表し、各流域の市町村長へ通知している。

水位周知河川で作成<佐呂間別川、芭露川>



浸水想定区域図の作成例（芭露川）



芭露自治会	
避難先	芭露畜産研修センター
住所	芭露248-5
電話番号	01586-6-2353
避難先	ファミリー愛ランドウ
住所	志蕨子6-2
電話番号	01586-8-2455
避難先	計呂地区活性化センター
住所	計呂地197
電話番号	01586-8-2335

この地図は、国土地理院長の承認を得て、同院発行の数値地図25000（地図画像）を複製したものである。（承認番号 平 24 情復 第 694 号）
この地図を第三者がさらに複製する場合には、国土地理院の長の承認を得なければなりません。

市町村の洪水ハザードマップへの活用例（湧別町）

湧別町HPより



重要水防箇所の公開

河川名			区間 延長 (km)	市町村
本川	2次支川	3次支川		
佐呂間別川			1.4	佐呂間町・北見市
	芭露川		0.44	湧別町
		キナウシ川	—	湧別町
		ポン川	—	湧別町
		西の沢川	—	湧別町
	仁倉川		—	佐呂間町
	小野の沢川		—	佐呂間町
	8線の沢川		—	佐呂間町
	成金の沢川		—	佐呂間町
	安斉川		1.6	佐呂間町
		三線川	—	佐呂間町
	武士川		—	佐呂間町
	四十号の沢川		—	佐呂間町
	オンネルベシベ川		—	佐呂間町
				3河川4箇所 延長3.44km

- 河川維持管理計画に基づく河川巡視

出水期前の定期点検のほか、異常時点検として、出水中及び出水後に河川巡視を実施。

- 水防資材の備蓄

根固ブロック、土砂（土のう等の中詰）の水防資材を備蓄するヤードを近傍で整備予定



水防資材の備蓄ヤードの例（後志管内 尻別川）

- 排水施設、排水資機材の操作・運用

芭露川排水機場では、関係機関との協定により操作要領を定めて運用を行っている。

4. 減災のための目標



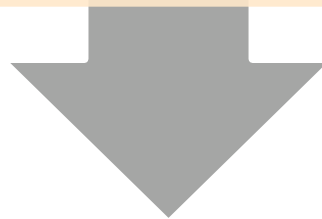
減災のための目標（案）

平成28年8月の台風による教訓

河川沿いの低平地の
大部分が浸水

交通や第一次産業への
深刻な影響が発生

要配慮者利用施設で
逃げ遅れ被害が発生



5年間で達成すべき目標

関係機関との連携を強化し、2級河川で発生しうる大規模水害に対して、

「迅速・確実な避難のための防災意識向上」・**「社会経済被害の最小化」**
を目指す。

5. 今後の進め方



平成29年6月5日

第1回 佐呂間別川水系減災対策協議会（幹事会）

- ・協議会の設置・運営内容について
- ・現状の水害リスク情報や取り組み状況の共有



幹事の方々に個別に聞き取り等を実施し、今後の具体的な取組項目等についてとりまとめる

平成29年7月19日

第1回 佐呂間別川水系減災対策協議会

- ・「地域の取組方針」（H29～H33の5箇年計画）をとりまとめ、「地域の取組方針」を追加・修正



引き続き検討を進め、取組方針の見直しの検討をする

平成29年10月頃

第2回 佐呂間別川水系減災対策協議会（幹事会）

- ・取組状況の報告
- ・今後の取組のフォローアップ

以後、毎年度協議会を開催